



การจัดการความรู้ (Knowledge management) ด้าน นวัตกรรมด้านการเรียนการสอน

CMP

KM

FAIR

2023

บอร์ดเกม “มาตรฐานวัดตัวแปร”



เชิงคุณภาพ		เชิงปริมาณ			
Nominal	Ordinal	Interval		Ratio	
ชื่อ/นามสกุล	อันดับ 1-10	ค่าเฉลี่ย 21.30 น.	อุณหภูมิ 0 °C	น้ำหนัก 30 กิโลกรัม	ผู้เรียนจำนวน 50 คน
วันเดือนปีเกิด	ความสูง 1.60 ม.	ECG = 40	ไม่มีไข้	อายุ 45 ปี	ค่าเฉลี่ย 127 คะแนน
ชื่อ/นามสกุล	อันดับ 1-10	ความดันโลหิต 8/10	อุณหภูมิ 37.5 °C	น้ำหนัก 150 กิโลกรัม	ผู้เรียนจำนวน 60 คน
ชื่อ/นามสกุล	อันดับ 1-10	ความดันโลหิต 120/80	อุณหภูมิ 38.5 °C	น้ำหนัก 150 กิโลกรัม	ผู้เรียนจำนวน 60 คน

ผศ.ดร.เมธีรัตน์ มั่นวงศ์

OUTLINE

Rational



Method



Result



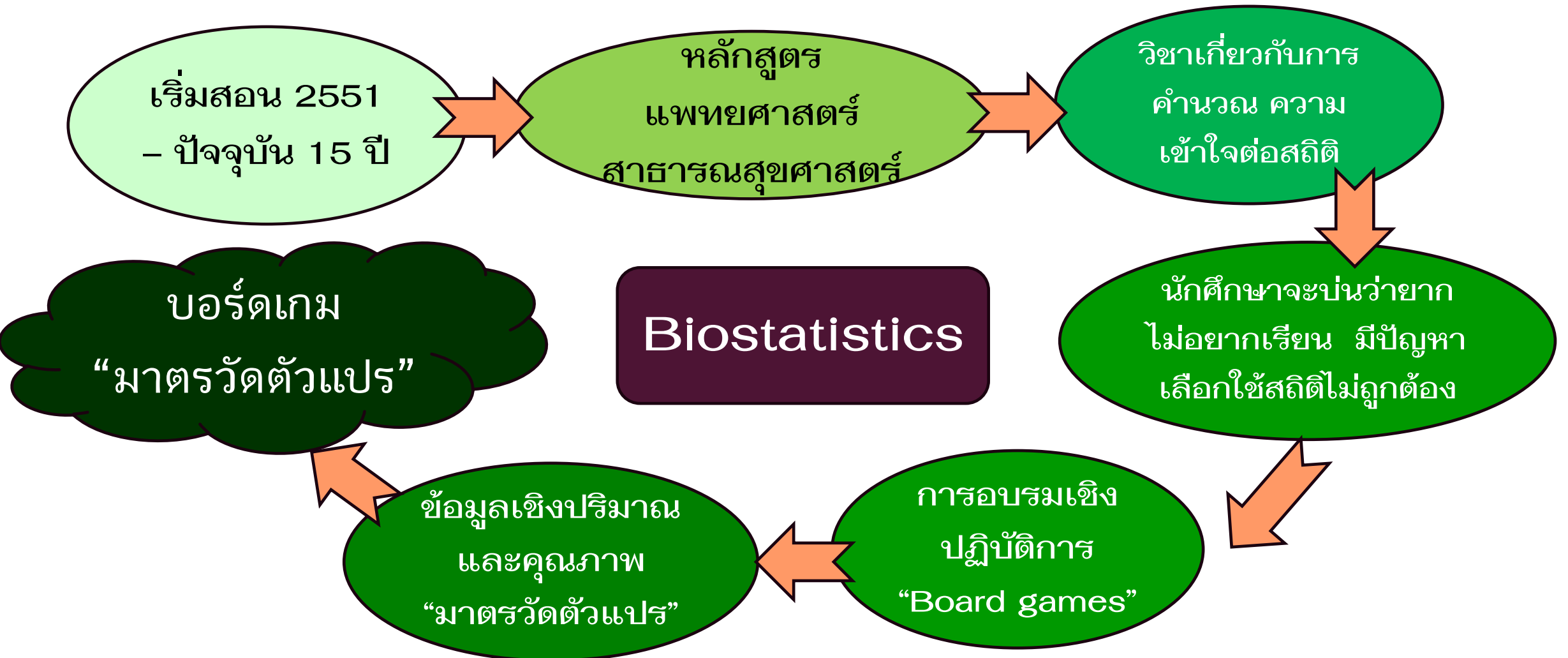
Conclusion



Impact



RATIONAL



OBJECTIVE

เพื่อศึกษาผลของการใช้บอร์ดเกมมาตรฐานวัดตัวแปรของ
นักศึกษา วิทยาลัยแพทยศาสตร์และการสาธารณสุข
มหาวิทยาลัยอุบลราชธานี



METHODOLOGY

รูปแบบ
การศึกษา

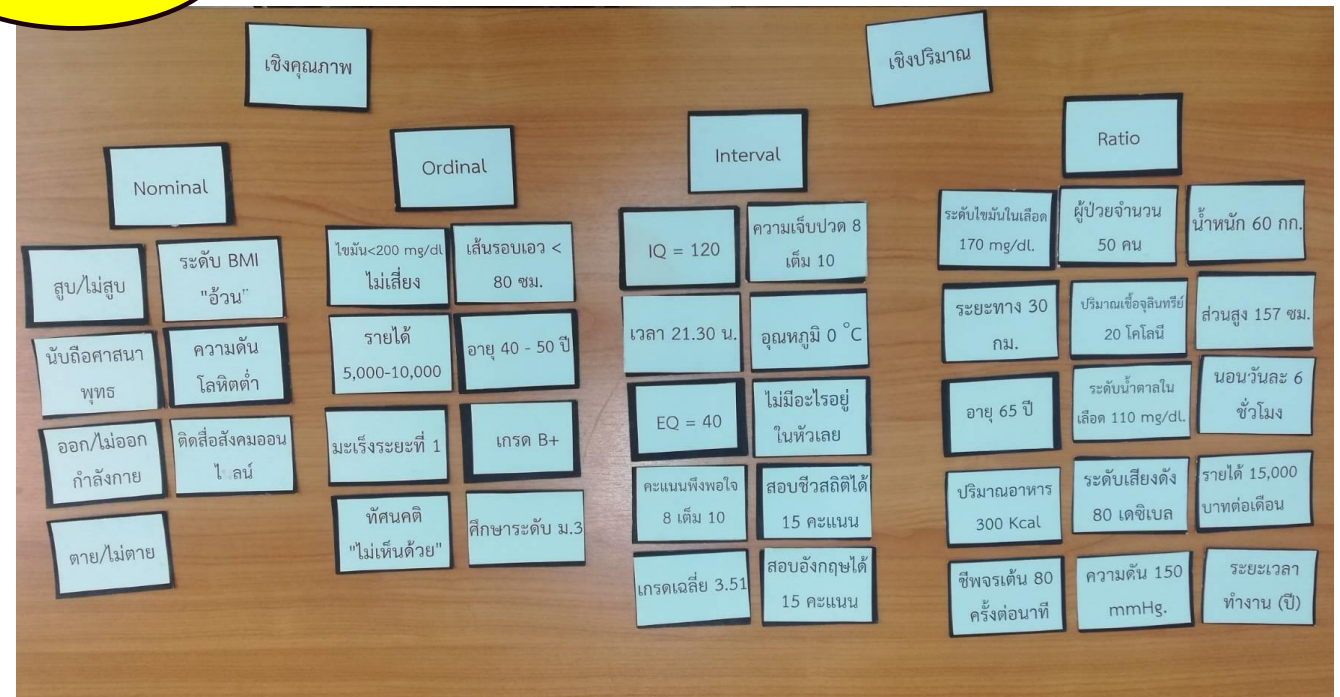
Quasi-experimental study

กลุ่มตัวอย่าง

นักศึกษาหลักสูตรแพทยศาสตร์ชั้นปีที่ 1 ที่ศึกษา
วิชาเวชศาสตร์ครอบครัวและชุมชน 1

TOOL

บอร์ดเกม “มาตรวัดตัวแปร”



วิธีการเล่น บอร์ดเกมในชั้นเรียน ของ นศพ.



QUIZ

Quiz2 : Quantitative and Quality

ims.ubu.ac.th/ubulms/mod/quiz/attempt.php?attempt=1856852&cmid=120289

มหาวิทยาลัยอุบลราชธานี
Ubon Ratchathani University

Home Dashboard My courses นำเข้ารายชื่อผู้เรียนจาก REG (เฉพาะผู้สอน) รายงานสรุปความสมบูรณ์ของรายวิชา

Quiz Settings Questions Results Question bank More

You can preview this quiz, but if this were a real attempt, you would be blocked because:
This quiz is not currently available

Question 1
Answer saved
Marked out of 1.00
Flag question
Edit question

ให้นักศึกษาจับคู่ตัวแปรเหล่านี้กับมาตรวัดตัวแปรให้ถูกต้อง

พฤติกรรมติดเกม วัดเป็น ไม่ติด เสียงติด ติด

การป่วยเป็นมะเร็ง ระยะที่ 1, ระยะที่ 2, ระยะที่ 3, ระยะที่ 4

พฤติกรรมการดื่มแอลกอฮอล์ วัดเป็น ดื่ม ไม่ดื่ม

ระดับน้ำตาลในเลือด 128 mg/dl

วิชานี้ได้เกรด A

คะแนนสอบภาษาอังกฤษได้ 0 คะแนน

เกรดเฉลี่ยเท่ากับ 2.69

ระดับดัชนีมวลกาย วัดเป็น ผอม ปกติ หนัก เสียงอ้วน อ้วน

ความดันโลหิตมากกว่า 140 มิลลิเมตรปรอท อยู่ในกลุ่ม เสียง ความดันโลหิตน้อยกว่าเท่ากับ 140 มิลลิเมตรปรอท อยู่ในกลุ่ม ปกติ

ค่าเฉลี่ยน้ำหนักเด็กแรกเกิด (กรัม)

Nominal scale
Ordinal scale
Nominal scale
Ratio scale
Ordinal scale
Interval scale
Interval scale
Ordinal scale
Ordinal scale
Ratio scale

Finish attempt ...

Quiz navigation
1
Finish attempt ...
Start a new preview

ASSESSMENT

- เปรียบเทียบคะแนนเฉลี่ยก่อนและหลังใช้บอร์ดเกมมาตรฐานตัวแปร โดยใช้สถิติ Paired t-test ที่ระดับนัยสำคัญทางสถิติ 0.05
- ให้นักศึกษา Feedback บอร์ดเกมมาตรฐานตัวแปร

RESULT

การเปรียบเทียบคะแนนสอบมาตรฐานวัดตัวแปร
ก่อนและหลังใช้บอร์ดเกม

การเล่น บอร์ดเกม	คะแนน ต่ำสุด	คะแนน สูงสุด	คะแนนเฉลี่ย (S.D.)	ผลต่างของ คะแนน	95%CI	p- value
ก่อน	0	6	2.76 (1.23)	4.44	3.91 – 4.98	<0.001
หลัง	2	10	7.21 (1.94)			

ภาพประกอบการเล่นบอร์ดเกม



FEEDBACK ของนักศึกษาต่อบอร์ดเกมมาตรฐานวัดตัวแปร

- ✓ บอร์ดเกมสนุกสนาน ไม่น่าเบื่อ
- ✓ ควรเพิ่มเวลาในการเล่นเกมให้มากขึ้น
- ✓ ทำให้เข้าใจเกี่ยวกับเรื่องมาตรฐานวัดตัวแปรเพิ่มมากขึ้น
- ✓ สิ่งที่ต้องปรับปรุงคือ ควรใส่เฉลยว่าบัตรคำนี้มีมาตรฐานวัดตัวแปรใด ที่ถูกต้องไว้ด้านหลังบัตรคำ เพื่อการตรวจสอบโดยไม่ต้องให้มี อาจารย์ตรวจสอบ น่าจะสะดวกมากขึ้น
- ✓ หากพัฒนาในรูปแบบของเกมออนไลน์ จะสะดวกมากยิ่งขึ้น

CONCLUSION

♥ บอร์ดเกมมาตรฐานวัดตัวแปร เป็นวิธีการจัดการเรียนการสอน
อีกรูปแบบหนึ่งที่ทำให้ นักศึกษา มีความเข้าใจในเรื่องมาตร
วัดตัวแปรเพิ่มมากขึ้น นอกจากการเรียนโดยใช้การ
บรรยายแบบเดิม

♥ มีความสนุกสนานในการเรียน มีความสุขกับการเรียนวิชา
ชีวสถิติมากขึ้น

IMPACT

- ❖ นำไปใช้ในการจัดการเรียนการสอนให้กับนักศึกษาอื่น ในหัวข้อดังกล่าวได้
- ❖ สร้างบอร์ดเกมในรูปแบบของเกมออนไลน์ เพื่อให้นักศึกษาสามารถเล่นเกมผ่านแอปพลิเคชัน

Thank you!!





CMP UBU

โปรแกรม การออกภาระงาน สายวิชาการ

เกียรติศักดิ์ ศรีลาพัฒน์





บทนำ

- คอมพิวเตอร์เข้ามามีบทบาทการปฏิบัติแทบทุกด้าน โดยเฉพาะทางด้านการศึกษา
- การพัฒนาโปรแกรมรอกภาระงานสำหรับบุคลากรสายวิชาการจึงเป็นแนวทางหนึ่งในการนำเอาเทคโนโลยีทางคอมพิวเตอร์เข้ามาช่วยการการประมวลผลข้อมูลที่เกี่ยวข้องกับภาระงานด้านต่างๆ
- เป็นเครื่องมือที่ช่วยลดการใช้กระดาษและลดระยะเวลาการทำงานของบุคลากร



วัตถุประสงค์



เพื่อลดขั้นตอนการกรอกภาระงานของผู้ใช้
(บุคลากรสายวิชาการทั้ง 2 หลักสูตร)
และการตรวจประเมินของคณะกรรมการ
ตรวจประเมินภาระงาน



เพื่อลดการใช้กระดาษและหมึกพิมพ์
(Paperless Office) ในกระบวนการ
เตรียมแฟ้มผลงาน ตามแนวทาง
นโยบายมหาวิทยาลัยสีเขียว (Green
University)





กระบวนการ

ของการพัฒนาระบบโปรแกรม
การออกภาระงานสายวิชาการ

ใช้โมเดลในการพัฒนาแบบ SDLC (Software
Development Life Cycle)
หรือที่เรียกกันง่าย ๆ ว่า โมเดลแบบน้ำตก
(Waterfall model)





ด้าน Software



- Windows 10 Pro 64 bit
- โปรแกรม Editor EditPlus
- โปรแกรม WinSCP (สำหรับส่งไฟล์ระหว่าง Client กับ Server)
- โปรแกรม Linux server (สำหรับจัดการไฟล์และบริการต่างๆ ในการสื่อสาร)
- DBMS (Database Management System) โปรแกรม MySQL



ด้านภาษาโปรแกรม



- ภาษา PHP (PHP Hypertext Preprocessor) โดยการเขียน script ลงในภาษา HTML
- ภาษา CSS (Cascading Style Sheets)
- ภาษา Javascript
- ภาษา HTML (Hyper Text Markup Language)



ผลการดำเนินงาน



- ระบบถูกนำไปใช้ในการประเมินภาระงานสายวิชาการ จำนวนทั้งสิ้น 7 รอบประเมิน (2563-2566)
- สามารถลดขั้นตอนการทำงาน (ผู้ใช้ระบบ ประกอบด้วย เจ้าหน้าที่ฝ่ายบุคคล ผู้รับการตรวจประเมิน คณะกรรมการตรวจประเมินฯ ผู้บริหารระดับต้น ระดับกลาง และระดับสูง)
- ทำได้ทุกที่ทุกเวลา (Work anytime, anywhere)
- รองรับการทำงานได้บนหลายหลาย Platform (Smart Phone, Tablet, Notebook, PC)
- เป็นแหล่งเก็บข้อมูลการปฏิบัติงานย้อนหลัง
- เป็นข้อมูลประกอบการวางแผนการจัดการบุคลากรสำหรับผู้บริหาร



ผลการดำเนินงาน (ต่อ)



- ลดการใช้กระดาษในสำนักงาน (Paperless Office) เหลือเพียง
การใช้กระดาษคนละ 1 แผ่น ต่อ 1 รอบการประเมิน เดิม
หากคิดสัดส่วน ต่อการประเมิน 1 ครั้ง บุคลากรสายวิชาการ 1 คน ใช้
กระดาษในการจัดทำแฟ้มประเมินผลการปฏิบัติราชการ เฉลี่ยที่
100 แผ่น ต่อ 1 คน ต่อ 1 รอบการประเมิน จะพบว่า
จำนวนบุคลากรสายวิทย์ฯ แพทยศาสตร์ฯ จำนวน 84 คน ต้องใช้
กระดาษในการจัดทำแฟ้มถึง 8,400 แผ่น

หรือประมาณ 16.8 ริ่ม

หรือสามารถลดรายจ่ายค่ากระดาษ เป็นมูลค่า

16.8 ริ่ม x 125 บาท = 2,100 บาท ต่อ 1 รอบการประเมิน

ลดค่าใช้จ่ายในการพิมพ์เอกสารลง ได้ที่ประมาณ

8,400 แผ่น x 2 บาท = 16,800 บาท ต่อ 1 รอบการประเมิน



ผลการดำเนินงาน (ต่อ)



- ลดการใช้กระดาษในสำนักงาน (Paperless Office) เหลือเพียงการใช้

ลดรายจ่ายค่ากระดาษ เป็นมูลค่า

$16.8 \text{ ริ่ม} \times 125 \text{ บาท} = 2,100 \text{ บาท}$ ต่อ 1 รอบการประเมิน

ลดค่าใช้จ่ายในการพิมพ์เอกสารลง ได้ที่ประมาณ

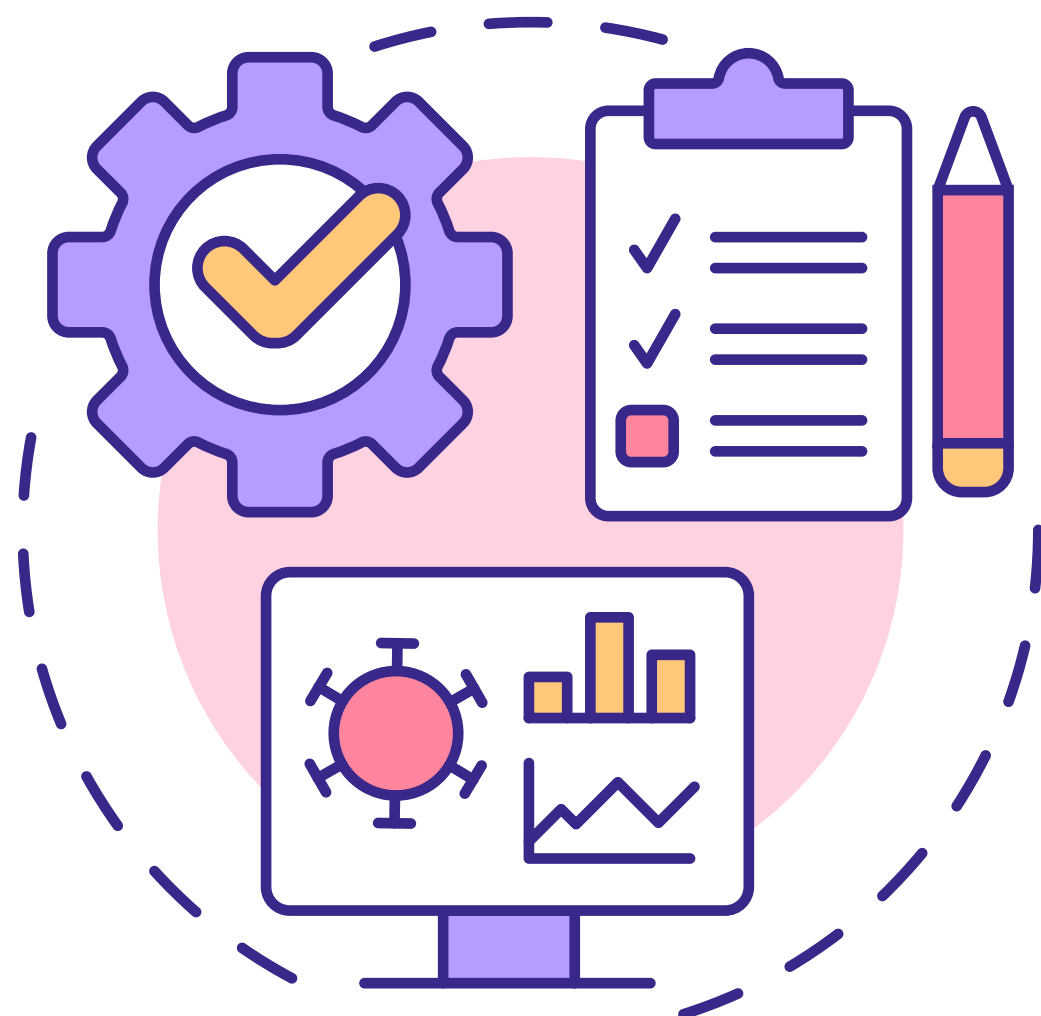
$8,400 \text{ แผ่น} \times 2 \text{ บาท} = 16,800 \text{ บาท}$ ต่อ 1 รอบการประเมิน

สามารถลดค่าใช้จ่ายของวิทยาลัยแพทย์ ต่อ 1 รอบการประเมินได้ถึง
 $18,900 \text{ บาท}$ ต่อ 1 รอบการประเมิน

มีการใช้งานระบบมาและจำนวน 7 รอบการประเมิน =
ลดรายจ่ายลดได้ถึง $18,900 \times 7 = 132,300 \text{ บาท}$



Impact



- บุคลากรสายวิชาการ (ผู้ใช้) มีเครื่องมืออำนวยความสะดวกในการกรอกแบบประเมินภาระงาน สามารถดำเนินการได้ทุกที่ทุกเวลา
- คณะกรรมการตรวจประเมินภาระงาน สามารถดำเนินการประเมินผ่านระบบได้ทุกที่ทุกเวลา
- ผู้บริหารระดับต้น และระดับกลาง สามารถดำเนินการประเมินผ่านระบบได้ทุกที่ทุกเวลา
- ผู้บริหารระดับสูงสามารถเรียกดูข้อมูลที่เกี่ยวข้องกับบุคลากรได้ทุกมิติผ่านระบบ ทุกที่ทุกเวลา
- จนท.บริหารงานบุคคล สามารถจัดทำข้อมูลประกอบการขอเลื่อนขึ้นเงินเดือนได้อย่างรวดเร็ว
- เป็นแหล่งข้อมูลสำหรับหน่วยงานภายนอก ในการให้คำปรึกษาเพื่อการพัฒนาโปรแกรมการประเมินผลการปฏิบัติราชการแก่องค์กรอื่นต่างๆ
- ลดรายจ่ายการจัดซื้อ และจัดพิมพ์กระดาษได้อย่างเห็นได้ชัด



Identity Authentication System | Facebook | CMP UBU - งานนำเสนอ | Downloads | TOR recording

Not secure | workload.cmp.ubu.ac.th/TOR/

HOME | LOG IN

ยินดีต้อนรับสู่ TOR RECORDING PAGE.

โปรแกรมออกภาระงานสำหรับ อาจารย์ผู้สอน

Type here to search | 27°C มีเมฆบางส่วน 9:10 17/7/2566



College of Medicine and Public Health













ยินดีต้อนรับ : เกียรติศักดิ์ ศรีลาพัฒน์ [Q&A](#) [Logout](#)

ยินดีต้อนรับ : อ.เกียรติศักดิ์ ศรีลาพัฒน์

รอบประเมิน : 2 ปีการศึกษา : 2566

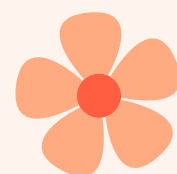
ประเภทการประเมิน : Workload Evaluation

ขณะนี้อยู่ในช่วงการกรอกภาระงาน (Workload)

 ด้านการเรียนการสอน	 ด้านวิจัย	 ด้านบริการวิชาการ	 ด้านทำนุบำรุงศิลปวัฒนธรรม
 ภาระงานอื่นๆ	 แก้ไขข้อมูลส่วนตัว	 รีเซต พาสเวิร์ด	 ระยะเวลาปฏิบัติงานไม่ครบ 6 เดือน
			



กระบวนการพัฒนาระบบการให้บริการด้าน การเงินยุคดิจิทัล



เมื่อวันที่ 12 กันยายน 2565
ห้องประชุม CMP 401





ที่มา แรงบันดาลใจ

เกิดปัญหาในการดำเนินงานเกี่ยวกับ การส่งเอกสาร ยืมเงิน การเบิกจ่ายโครงการต่าง ๆ ภายในศูนย์พัฒนาเด็ก ซึ่งมีผู้ปฏิบัติงานด้านดำเนินงานเอกสารทางการเงินไม่เพียงพอ ส่งผลให้การดำเนินงานไม่ว่าจะเป็นกิจกรรมต่าง ๆ การเบิกจ่าย การยืมเงิน ในโครงการ หรือกิจกรรมต่าง ๆ ไม่เป็นไปตามระยะเวลา และเป้าหมาย การลืมหืมเงินยืม ทำให้ไม่สามารถยืมเงินในสัญญาใหม่ได้ ใช้เงินไม่ครบตามจำนวนที่ยืม ก็เกิดความคาดเคลื่อนในการคำนวณเงินคงเหลือทั้งหมด ๆ การจัดทำสัญญายืมเงินสำหรับเดินทางไปราชการของบุคลากรภายในศูนย์พัฒนาเด็ก หรือ การจัดทำสัญญายืมเงินเพื่อซื้อวัสดุที่เป็นเงินงบประมาณหรือเป็นเงินรายได้ของศูนย์พัฒนาเด็ก ฯลฯ บางครั้งทำสัญญายืมเงินไปแต่ลืมหืมเงินชดเชยให้ ทำให้ยืมชดเชยไม่ได้ ถ้าจะไปถามกับเจ้าหน้าที่การเงินที่ภาระงานเยอะอยู่แล้ว ก็อาจจะลาช้าออกไปอีก หรือในบางครั้ง เราก็ไม่ทราบเวลาที่เงินจะโอนเข้าเพื่อให้จัดดำเนินงานได้เมื่อไหร่ เพราะกว่าทางการเงินจะส่งสัญญา ยืมเงินลงมาที่ศูนย์เด็ก กว่าจะทราบเรื่องเงินเข้า



ไม่ทราบว่าเงินยืมเข้าบัญชี



ลืมหืมเงินยืม



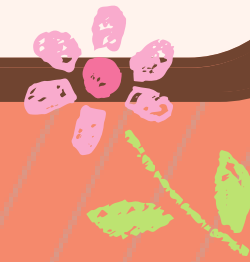
ไม่ทราบจำนวนส่งเงินคืน

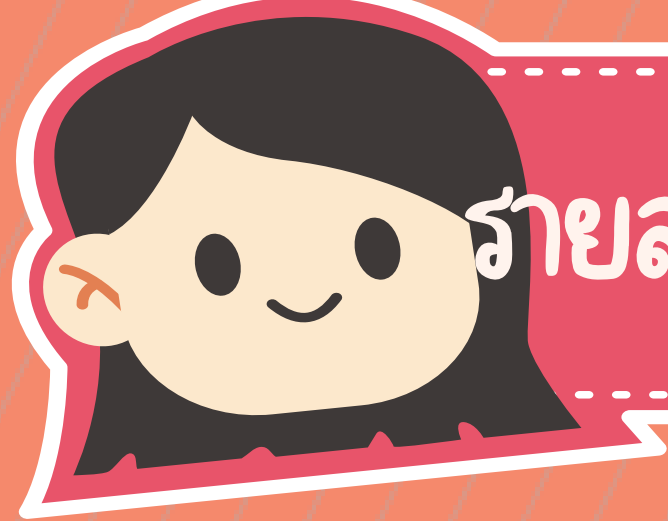


ไม่ทราบการเงินรับเอกสารสัญญา ยืมเงินหรือยัง



ไม่ทราบว่าเบิกจ่ายเสร็จหรือยัง





รายละเอียดการนำไปใช้



POINT 2



นำไปปรับใช้ในการแจ้ง
การชำระค่าบริการรายเดือนให้กับ
ผู้ประกอบการรายคน ค่าเล่าเรียนชั้น
อนุบาลประจำภาคเรียน ทำให้
คุณครูสามารถจัดเก็บค่าบริการได้
ครบถ้วน

POINT 1



ดำเนินการทางด้าน
เอกสารทางการเงินได้สะดวก
แม่นยำ ทราบระยะที่ชัดเจน
ของเอกสารชัดเจน หากล้มก็จะ
สามารถสืบค้นได้ด้วยตนเอง
เบื้องต้น





ผลลัพธ์ที่เกิดขึ้น

ผลลัพธ์ที่ 1



ติดตามสถานะเอกสาร
การเงินได้ด้วยตนเอง



ทราบสถานะว่าสามารถ
รยายืมเงินได้หรือไม่



ทราบจำนวนเงินที่ใช้ไป
และจำนวนคืนเงินยืม

ผลลัพธ์ที่ 2

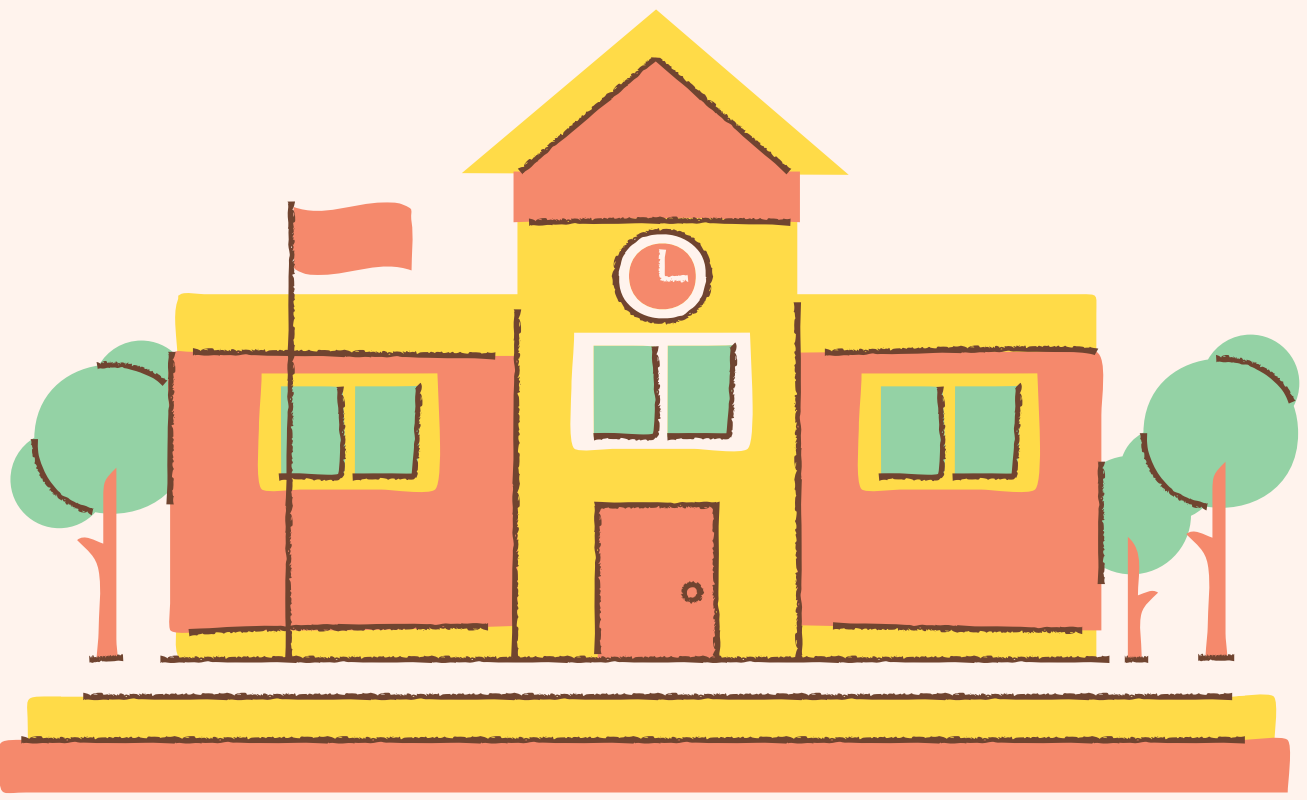
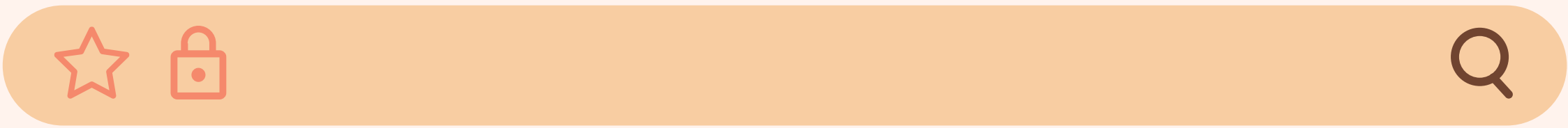
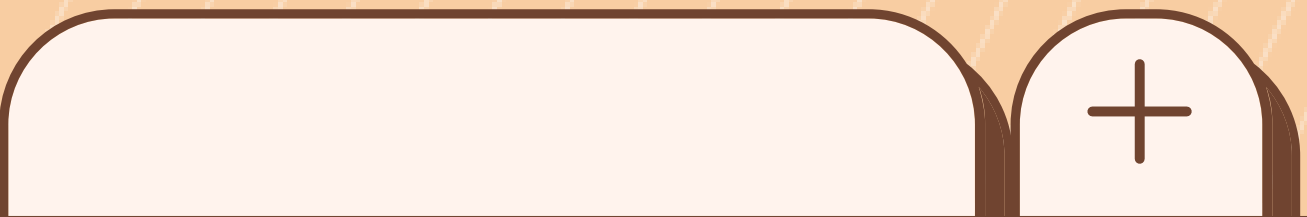


นำมาปรับใช้กับการจัดเก็บ
ค่าบริการรายเดือน/ค่าเล่า
เรียนของนักเรียนภายในศูนย์
พัฒนาเด็ก เพื่อให้ผู้ประกอบการ
ไม่ลืมจ่ายค่าบริการ ค่าเล่า
เรียน



ช่วยให้ครูผู้ดูแล
การจัดเก็บเงิน ทราบเงิน
รายได้ที่ชัดเจน ติดตาม
ทวงค่าบริการได้อย่างมี
ความชัดเจน และมี
หลักฐาน





Thank You

ภชาวี ยุ่งรัตน์สุข
นักวิชาการศึกษา