

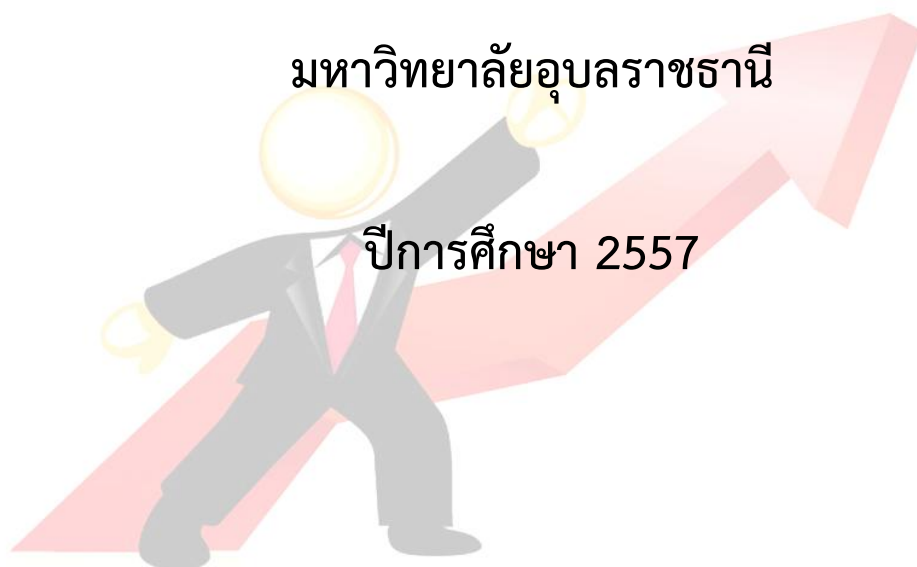


รายงานการตรวจประเมินคุณภาพภายใน ระดับคณะ

วิทยาลัยแพทยศาสตร์และการสาธารณสุข

มหาวิทยาลัยอุบลราชธานี

ปีการศึกษา 2557



คำนำ

การประชุมครั้งนี้ มีวัตถุประสงค์เพื่อให้คณะดำเนินการตามมาตรา 48 แห่งพระราชบัญญัติการศึกษาแห่งชาติ พ.ศ. 2542 แก้ไขเพิ่มเติม (ฉบับที่ 2) พ.ศ.2545 ที่ว่า “ให้หน่วยงานต้นสังกัดและสถานศึกษาจัดให้มีระบบการประกันคุณภาพภายในสถานศึกษา และให้ถือว่าการประกันคุณภาพภายในเป็นส่วนหนึ่งของกระบวนการบริหารการศึกษาที่ต้องดำเนินการอย่างต่อเนื่อง โดยมีการจัดทำรายงานประจำปีเสนอต่อหน่วยงานต้นสังกัดหน่วยงานที่เกี่ยวข้องและเปิดเผยต่อสาธารณชน เพื่อนำไปสู่การพัฒนาคุณภาพและมาตรฐานการศึกษา เพื่อให้คณะทราบบ่มกฤษฎิผลในการดำเนินงานของตนเอง ทราบจุดแข็ง จุดที่ควรพัฒนา สำหรับเป็นข้อมูลในการวางแผนการดำเนินงานในปีต่อไปเพื่อให้หน่วยงานต้นสังกัดของคณะมีข้อมูลพื้นฐานที่จำเป็นสำหรับการส่งเสริมสนับสนุนการจัดการอุดมศึกษาในแนวทางที่เหมาะสม

บัดนี้ คณะกรรมการประเมินคุณภาพภายใน ได้ดำเนินการเสร็จเรียบร้อยตามรายละเอียดปรากฏในรายงานผลการประเมินคุณภาพการศึกษาภายใน วิทยาลัยแพทยศาสตร์และการสาธารณสุข

ทั้งนี้ คณะกรรมการได้รับความร่วมมือจากผู้บริหาร บุคลากร นักศึกษา และผู้มีส่วนได้ส่วนเสียเป็นอย่างดี จึงขอขอบคุณมาไว้ ณ โอกาสนี้



สารบัญ

หน้า

| | |
|--|----|
| คำนำ | ก |
| สารบัญ | ข |
| ส่วนที่ 1 ราชานามคณะกรรมการตรวจประเมินคุณภาพการศึกษาภายใน 1 | |
| ส่วนที่ 2 บทสรุปผู้บริหาร | 2 |
| ส่วนที่ 3 บทนำ 3 | |
| 1. วัน / เดือน / ปี ที่รับการตรวจประเมิน | 3 |
| 2. รอบการประเมิน | 3 |
| 3. วัตถุประสงค์ของการตรวจประเมินคุณภาพการศึกษาภายใน | 3 |
| 4. ข้อมูลทั่วไปของคณะ โดยสังเขป | 3 |
| 5. โครงสร้างการแบ่งส่วนราชการและส่วนงานภายใน | 5 |
| ส่วนที่ 4 วิธีการประเมิน | 8 |
| 1. การวางแผนและการประเมิน | 8 |
| 2. วิธีการตรวจสอบความถูกต้องน่าเชื่อถือของข้อมูล | 9 |
| ส่วนที่ 5 ผลการประเมินรายตัวบ่งชี้ 10 | |
| ตาราง ป. 1 ผลการประเมินรายตัวบ่งชี้ของสำนักงานคณะกรรมการการอุดมศึกษา | 11 |
| ส่วนที่ 6 ผลการประเมินตามองค์ประกอบคุณภาพและมาตรฐานอุดมศึกษา 16 | |
| 1. ผลการวิเคราะห์ผลการประเมินตามองค์ประกอบคุณภาพ 16 | |
| ตาราง ป. 2 ตารางวิเคราะห์ผลการประเมินตามองค์ประกอบคุณภาพ | 16 |
| 2. จุดเด่นและข้อเสนอแนะโดยรวม | 17 |
| 3. ข้อเสนอแนะการปรับปรุงคุณภาพภายในรายองค์ประกอบ 17 | |
| ภาคผนวก | 21 |
| 1. ตารางการตรวจเยี่ยม | 22 |
| 2. บันทึกภาคสนาม | 22 |
| 3. ประมวลภาพกิจกรรม | 26 |
| 4. คำสั่งแต่งตั้งคณะกรรมการตรวจประเมินคุณภาพภายใน | 27 |

ส่วนที่ 1

รายงานคณะกรรมการตรวจประเมินคุณภาพการศึกษาภายใน
วิทยาลัยแพทยศาสตร์และการสาธารณสุข
ปีการศึกษา 2557

| | |
|--|------------------------|
| ศาสตราจารย์ แพทย์หญิง จามรี ชีรัตกุลพิศาล | ประธานกรรมการ |
| รองศาสตราจารย์ ดร.วิภาวี เสาศิน | กรรมการ |
| ดร.สุรัชย์ จุมพระบุตร | กรรมการ |
| นางกุลธรา มหาติลกรัตน์ | กรรมการ |
| นางสาวภูษณิศา มีนาเขตร | กรรมการ |
| นายรัฐพล แม่นธนู | เลขานุการ |

ส่วนที่ 2

บทสรุปผู้บริหาร

วิทยาลัยแพทยศาสตร์และการสาธารณสุข มีผลการดำเนินงานตามเกณฑ์การประกันคุณภาพ การศึกษาภายในระดับอุดมศึกษาโดยภาพรวมของทุกองค์ประกอบอยู่ใน “ระดับดี” จำแนกเป็นด้านการผลิตบัณฑิต การวิจัย การทำนุบำรุงศิลปและวัฒนธรรม และการบริหารจัดการอยู่ใน “ระดับดี” ด้านการบริการวิชาการอยู่ใน “ระดับพอใช้”

ผลลัพธ์ด้านปัจจัยนำเข้าของการผลิตบัณฑิตอยู่ใน “ระดับดี” แต่ผลลัพธ์ของค่าเฉลี่ยระดับคุณภาพของหลักสูตรทั้งสองหลักสูตร ยังต่ำกว่าเป้าหมายที่ตั้งไว้

ด้านการผลิตบัณฑิต วิทยาลัยแพทยศาสตร์และการสาธารณสุข มีหลักสูตรที่ผ่านเกณฑ์มาตรฐาน ทั้งสองหลักสูตร แต่ผลลัพธ์ของบัณฑิตบางด้านยังต้องปรับปรุง เช่น ด้านการจบการศึกษาตามเวลาที่กำหนด โดยเฉพาะหลักสูตรแพทยศาสตรบัณฑิตที่ควรต้องดำเนินการปรับปรุงอย่างเร่งด่วน ด้านการพัฒนานักศึกษา ให้เป็นบัณฑิตที่พึงประสงค์โดยเฉพาะทักษะด้านความรู้วิชาการ/วิชาชีพ ทักษะการปฏิบัติงานและทักษะการวิเคราะห์เชิงตัวเลขต้องปรับปรุง

ผลการประเมินจากผู้ใช้นักศึกษา ด้านอัตลักษณ์ของนักศึกษาทั้งสองหลักสูตร อยู่ในระดับดีมาก แต่จากการสัมภาษณ์บัณฑิต พบว่า บัณฑิตมีความภาคภูมิใจที่จบจากสถาบันแห่งนี้ แต่ยังไม่ทราบอัตลักษณ์ที่วิทยาลัยแพทยศาสตร์และการสาธารณสุข กำหนด ดังนั้น จึงควรมีการกำหนดแนวทางการพัฒนานักศึกษา เพื่อส่งเสริมให้มีอัตลักษณ์ “สร้างสรรค์ สามัคคี สำนึกดีต่อสังคม” ตามที่กำหนดไว้

ด้านบุคลากร วิทยาลัยแพทยศาสตร์และการสาธารณสุข มีบุคลากรที่เป็นคนรุ่นใหม่ ที่มีความพร้อมในการพัฒนาให้มีศักยภาพเพิ่มขึ้น หากมีการสำรวจความต้องการ ความคาดหวัง รวมทั้งปัจจัยที่ส่งผลต่อความผูกพัน และนำผลสำรวจดังกล่าวมาจัดทำแผนพัฒนาด้านบุคลากรให้สอดคล้อง จะส่งผลให้องค์กรมีผลการดำเนินงานที่ดียิ่งขึ้น

ด้านการวิจัย วิทยาลัยแพทยศาสตร์และการสาธารณสุข มีคณาจารย์ที่มีความสามารถขอทุนสนับสนุนการวิจัยจำนวนมาก และมีผลงานตีพิมพ์ในระดับชาติสูง หากวิทยาลัยแพทยศาสตร์และการสาธารณสุข มีกระบวนการที่เป็นระบบในการสนับสนุนการดำเนินงานวิจัยจนถึงการตีพิมพ์เผยแพร่ในระดับนานาชาติ จะเป็นการส่งเสริมวิสัยทัศน์ด้านการเป็นสถาบันชั้นนำในระดับอาเซียนได้

วิทยาลัยแพทยศาสตร์และการสาธารณสุข ควรมีการกำหนดทิศทางการวิจัยและการบริการวิชาการที่ชัดเจน เพื่อส่งเสริมเอกลักษณ์ของวิทยาลัยแพทยศาสตร์และการสาธารณสุข ที่เป็น “ภูมิปัญญาทางด้านสุขภาพแห่งภูมิภาคลุ่มน้ำโขง”

ส่วนที่ 3

บทนำ

1. วัน / เดือน / ปี ที่รับการตรวจประเมิน

การตรวจประเมินคุณภาพภายใน วิทยาลัยแพทยศาสตร์และการสาธารณสุข
ระหว่างวันที่ 5 – 6 ตุลาคม 2558 ณ มหาวิทยาลัยอุบลราชธานี

2. รอบการประเมิน

ปีการศึกษา 2557 (ผลการดำเนินงานระหว่าง 1 สิงหาคม 2557 – 30 กันยายน 2558)

3. รายนามคณะกรรมการตรวจประเมินคุณภาพการศึกษาภายใน

| | |
|---|---------------|
| 1) ศาสตราจารย์ แพทย์หญิง จามรี ชีรตกุลพิศาล | ประธานกรรมการ |
| 2) รองศาสตราจารย์ ดร.วิภาวี เสาศิน | กรรมการ |
| 3) ดร.สุรชัย จุมพระบุตร | กรรมการ |
| 4) นางกุลธรา มหาติลกรัตน์ | กรรมการ |
| 5) นางสาวภูษณิศ มินาเขตร | กรรมการ |
| 6) นายรัฐพล แม่นธนู | เลขานุการ |

4. วัตถุประสงค์ของการตรวจประเมินคุณภาพการศึกษาภายใน

- 1) เพื่อให้คณะกรรมการดำเนินการตามมาตรา 48 แห่งพระราชบัญญัติการศึกษาแห่งชาติ พ.ศ. 2542 แก้ไขเพิ่มเติม (ฉบับที่ 2) พ.ศ. 2545 ที่ว่า “ให้หน่วยงานต้นสังกัดและสถานศึกษาจัดให้มีระบบการประกันคุณภาพภายในสถานศึกษา และให้ถือว่าการประกันคุณภาพภายในเป็นส่วนหนึ่งของกระบวนการบริหารการศึกษาที่ต้องดำเนินการอย่างต่อเนื่อง โดยมีการจัดทำรายงานประจำปี เสนอต่อหน่วยงานต้นสังกัดหน่วยงานที่เกี่ยวข้องและเปิดเผยต่อสาธารณชน
- 2) เพื่อนำไปสู่การพัฒนาคุณภาพและมาตรฐานการศึกษา
- 3) เพื่อให้คณะทราบสัมฤทธิ์ผลในการดำเนินงานของตนเอง ทราบจุดแข็ง จุดที่ควรพัฒนา สำหรับเป็นข้อมูลในการวางแผนการดำเนินงานในปีต่อไป
- 4) เพื่อให้หน่วยงานต้นสังกัดของคณะมีข้อมูลพื้นฐานที่จำเป็นสำหรับการส่งเสริมสนับสนุนการจัดการอุดมศึกษาในแนวทางที่เหมาะสม

5. ข้อมูลของคณะโดยสังเขป

วิทยาลัยแพทยศาสตร์และการสาธารณสุข มหาวิทยาลัยอุบลราชธานี ตั้งอยู่เลขที่ 85 ถนนสกลมารค์ ตำบลเมืองศรีโค อำเภวารินชำราบ จังหวัดอุบลราชธานี เมื่อวันที่ 17 ธันวาคม พ.ศ.2545 ภายใต้โครงการจัดตั้ง “วิทยาลัยแพทยศาสตร์และการสาธารณสุข มหาวิทยาลัยอุบลราชธานี ” ตามระเบียบมหาวิทยาลัย ว่าด้วยโครงการจัดตั้งวิทยาลัยแพทยศาสตร์และการสาธารณสุข มหาวิทยาลัยอุบลราชธานี พ.ศ. 2545 มีฐานะเป็นหน่วยงานหนึ่งของมหาวิทยาลัยอุบลราชธานี ที่มีลักษณะการบริหารจัดการในรูปแบบองค์กรในกำกับของรัฐ และมีหน้าที่เพื่อผลิตแพทย์และบุคลากรทางด้านสาธารณสุข ให้กับประชาชนในพื้นที่

เขตภาคตะวันออกเฉียงเหนือตอนล่างของประเทศไทย โดยเฉพาะ 4 จังหวัด อีสานใต้ตอนล่าง อันได้แก่ จังหวัดอุบลราชธานี จังหวัดศรีสะเกษ จังหวัดยโสธร และจังหวัดอำนาจเจริญ ซึ่งเป็นพื้นที่ที่ขาดแคลนบุคลากรทางการแพทย์อยู่ในอันดับต้นๆ ของประเทศ โดยมี ศ.นพ.ประสิทธิ์ เพ็งสา เป็นคณบดีผู้ก่อตั้งโครงการจัดตั้งวิทยาลัยแพทยศาสตร์และการสาธารณสุข

ปี 2546 ในการเปิดการเรียนการสอนใน หลักสูตรแพทยศาสตรบัณฑิต (หลักสูตรใหม่ พ.ศ. 2547) ตามมติประชุมสภามหาวิทยาลัย มหาวิทยาลัยอุบลราชธานี ครั้งที่ 7/2546ซึ่งหลักสูตรดังกล่าวต่อมาได้ผ่านการรับรองจากแพทยสภา เมื่อวันที่ 26 กรกฎาคม พ.ศ. 2549 ต่อมาปี 2548 วิทยาลัยแพทยศาสตร์และการสาธารณสุข ได้ขออนุมัติหลักสูตรวิทยาศาสตรบัณฑิต (สาขาวิชาสาธารณสุขศาสตร์) ในการประชุมสภามหาวิทยาลัย ครั้งที่ 5/2548 และได้เปิดรับนักศึกษาหลักสูตรวิทยาศาสตรบัณฑิต (สาขาวิชาสาธารณสุขศาสตร์) รุ่นที่ 1 ในปีการศึกษา 2549

ปีการศึกษา 2557 วิทยาลัยแพทยศาสตร์และการสาธารณสุข ปัจจุบันมีนักศึกษาแพทย์ รวมทั้งสิ้น 183 คน และสำเร็จการศึกษาไปแล้วจำนวน 64 คนและนักศึกษาหลักสูตรวิทยาศาสตรบัณฑิต (สาขาวิชาสาธารณสุขศาสตร์) รวมทั้งสิ้น 306 คน โดยสำเร็จการศึกษาไปแล้ว จำนวน 309 คน

ปรัชญา

วิทยาลัยแพทยศาสตร์และการสาธารณสุข เป็นสติปัญญาของสังคมอีสานใต้บนพื้นฐานเศรษฐกิจพอเพียง

วิสัยทัศน์

วิทยาลัยแพทยศาสตร์และการสาธารณสุขเป็นสถาบันชั้นนำแห่งการเรียนรู้ด้านวิทยาศาสตร์สุขภาพในภูมิภาคลุ่มน้ำโขงและอาเซียน

เป้าหมาย

- 1) เป็นแหล่งเรียนรู้สำหรับนักศึกษาในเขตภาคตะวันออกเฉียงเหนือ
- 2) ผลิตบุคลากรทางการแพทย์และการสาธารณสุขที่มีความรู้ความสามารถในการช่วยเหลือชุมชนและประชาชนในพื้นที่ในด้านการดูแลสุขภาพส่งเสริมสุขภาพและป้องกันโรค
- 3) สนองนโยบายของรัฐบาลในการแก้ปัญหาการขาดแคลนแพทย์และการกระจายแพทย์สู่พื้นที่ชนบทห่างไกล
- 4) พัฒนาคุณภาพชีวิตของประชาชนในภูมิภาคตะวันออกเฉียงเหนือให้ดีขึ้น

พันธกิจ

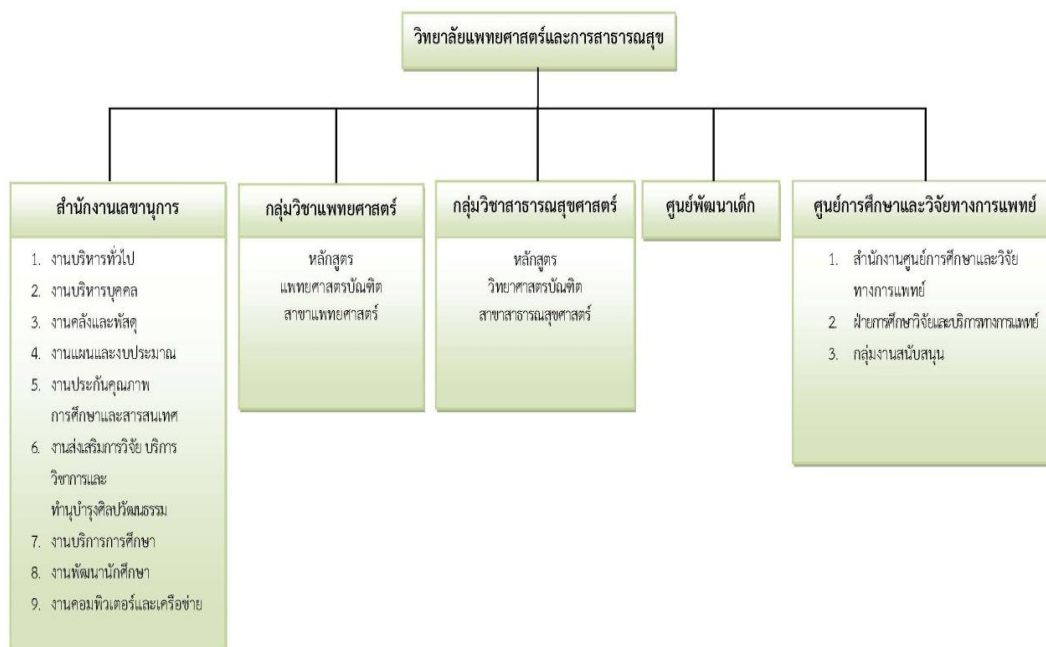
- 1) สร้างบัณฑิตด้านวิทยาศาสตร์สุขภาพที่มีคุณภาพมาตรฐานในระดับสากล มีคุณธรรมนำความรู้
- 2) คิดเป็น ทำเป็น และดำรงชีวิตบนพื้นฐานความพอเพียง
- 3) วิจัยและสร้างนวัตกรรมเพื่อให้เกิดองค์ความรู้ใหม่และผลงานสร้างสรรค์ ที่สามารถนำไป
- 4) ประยุกต์ใช้ในภูมิภาคลุ่มน้ำโขงและอาเซียน
- 5) บริการวิชาการ สร้างเสริมสุขภาพ และสร้างความร่วมมือกับชุมชน สังคม ในภูมิภาคลุ่มน้ำโขง
- 6) ทำนุบำรุง ฟื้นฟู ศิลปวัฒนธรรมอันดีงามของท้องถิ่นและภูมิภาคลุ่มน้ำโขง

อัตลักษณ์ “สร้างสรรค์ สามัคคี สำนึกดีต่อสังคม”

เอกลักษณ์ “ภูมิปัญญาทางด้านสุขภาพแห่งภูมิภาคลุ่มน้ำโขง”

โครงสร้างการแบ่งส่วนราชการ

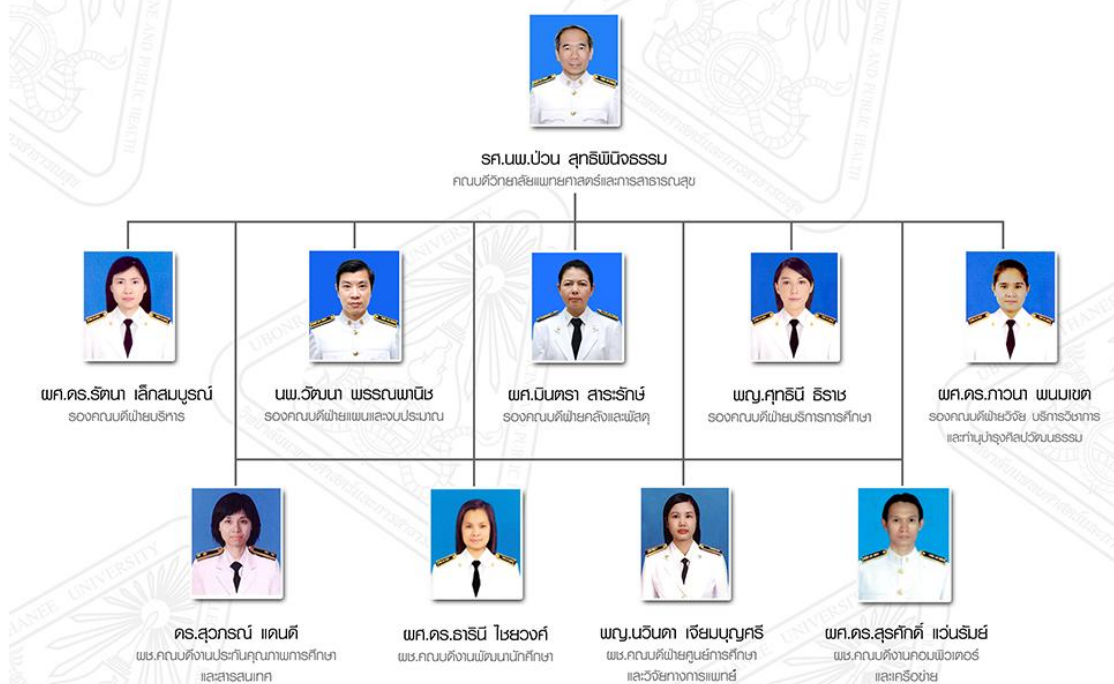
โครงสร้างการแบ่งส่วนงานของวิทยาลัยแพทยศาสตร์และการสาธารณสุข



โครงสร้างการบริหารจัดการ



ทำเนียบผู้บริหารวิทยาลัยแพทยศาสตร์และการสาธารณสุข



หลักสูตร

ในปีการศึกษา 2557 วิทยาลัยแพทยศาสตร์และการสาธารณสุข เปิดการเรียนการสอนใน ระดับปริญญาตรี จำนวน 2 หลักสูตร ดังนี้

| ลำดับ | หลักสูตร | ระดับ | มาตรฐาน อ. 1 | ผลประเมิน อ.2-4 | คุณภาพ |
|----------------------|-----------------|-------------|-----------------|--------------------|--------|
| 1 | แพทยศาสตรบัณฑิต | ปริญญาตรี | ได้มาตรฐาน | 3.24 | ดี |
| 2 | สาธารณสุขศาสตร | ปริญญาตรี | ได้มาตรฐาน | 3.09 | ดี |
| ผลประเมินรวมระดับคณะ | | ทุกหลักสูตร | | 3.17 | พอใช้ |

จำนวนนักศึกษาระดับปริญญาตรี

| ชั้นปี | ภาคปกติ | ภาคพิเศษ | รวม (คน) |
|------------------------|------------|------------|------------|
| 1 (รหัส 57) | 36 | 127 | 163 |
| 2 (รหัส 56) | 36 | 79 | 115 |
| 3 (รหัส 55) | 35 | 91 | 126 |
| 4 (รหัส 54) | 36 | 52 | 88 |
| 5 (รหัส 53) | 36 | - | 36 |
| 6 (รหัส 52) | 16 | - | 16 |
| นักศึกษาตกค้าง (ถ้ามี) | 3 | 1 | 4 |
| รวม | 198 | 350 | 548 |

วุฒิการศึกษา และตำแหน่งทางวิชาการของอาจารย์ประจำ (หัวจริง ณ 31 ก.ค. 2558)

| บุคลากรสายวิชาการ | | | | | | | | |
|-------------------|----|-----|-------------------|-----|-----|----|----------------------|-------------|
| คุณวุฒิ | | | ตำแหน่งทางวิชาการ | | | | | รวมทั้งสิ้น |
| ตรี | โท | เอก | อาจารย์ | ผศ. | รศ. | ศ. | รวมตำแหน่งทางวิชาการ | |
| 1 | 30 | 45 | 47 | 9 | 1 | 0 | 10 | 57 |

อาจารย์ประจำและนักวิจัย ณ ปีการศึกษา 2557

| ประเภทบุคลากร | | | | รวมอาจารย์และนักวิจัย | | |
|---------------|---------|------------|---------|-----------------------|---------|------|
| อาจารย์ประจำ | | นักวิจัย | | ปฏิบัติงาน | ลาศึกษา | รวม |
| ปฏิบัติงาน | ลาศึกษา | ปฏิบัติงาน | ลาศึกษา | | | |
| 47.5 | 11 | 1 | 0 | 48.5 | 11 | 59.5 |

จำนวนบุคลากรสายสนับสนุน

| คุณวุฒิบุคลากรสายสนับสนุน | | | | |
|---------------------------|---------------|-----|----|-----|
| ต่ำกว่า ป.ตรี | ประกาศนียบัตร | ตรี | โท | รวม |
| 11 | 1 | 51 | 7 | 70 |

ส่วนที่ 4

วิธีการประเมิน

1. การวางแผนและการประเมิน

1.1 การเตรียมการและวางแผนก่อนการตรวจเยี่ยม

- คณะกรรมการตรวจประเมินคุณภาพภายในฯ ศึกษาองค์ประกอบ ตัวบ่งชี้ และผลการดำเนินงานตามรายงานการประเมินตนเอง (SAR) และ common data setของวิทยาลัยแพทยศาสตร์และการสาธารณสุขปีการศึกษา 2557

- คณะกรรมการประเมินคุณภาพภายในวางแผนและกำหนดรูปแบบการตรวจประเมินคุณภาพ

1.2 การดำเนินการระหว่างตรวจเยี่ยม

- คณะกรรมการประเมินฯ เปิดโอกาสให้บุคลากรทุกระดับของ วิทยาลัยแพทยศาสตร์และการสาธารณสุขได้ร่วมรับฟังคณะกรรมการตรวจประเมินฯ ซึ่งแจ้งวัตถุประสงค์และวิธีการประเมิน และการตรวจเยี่ยม

- คณะกรรมการตรวจประเมินฯ ตรวจสอบข้อมูล เอกสาร หลักฐานที่วิทยาลัยแพทยศาสตร์และการสาธารณสุขนำเสนอต่อคณะกรรมการตรวจประเมินฯ

- คณะกรรมการตรวจประเมินฯ สัมภาษณ์ผู้บริหาร คณาจารย์ เจ้าหน้าที่ผู้ปฏิบัติงานนิสิตนักศึกษาและผู้มีส่วนได้ส่วนเสียของวิทยาลัยแพทยศาสตร์และการสาธารณสุข

- กรณีหลักฐานไม่ชัดเจน คณะกรรมการตรวจประเมินฯ สัมภาษณ์ผู้รับผิดชอบ แต่ละองค์ประกอบ ตัวบ่งชี้ของวิทยาลัยแพทยศาสตร์และการสาธารณสุขเพื่อสอบถามและขอข้อมูลเพิ่มเติม

- คณะกรรมการตรวจประเมินฯ สรุปผลการประเมินและนำเสนอผลการประเมินเบื้องต้นด้วยวาจาต่อผู้บริหารและบุคลากรของวิทยาลัยแพทยศาสตร์และการสาธารณสุข

- คณะกรรมการตรวจประเมินฯ เปิดโอกาสให้ผู้บริหารและบุคลากรของ วิทยาลัยแพทยศาสตร์และการสาธารณสุขได้ซักถามและขอความเห็นเพิ่มเติม

1.3 การดำเนินการหลังการตรวจเยี่ยม

- ฝ่ายเลขานุการคณะกรรมการตรวจประเมินฯ รวบรวมข้อมูลที่ได้จากการตรวจเยี่ยม การสัมภาษณ์ และการตรวจสอบเอกสารที่คณะกรรมการตรวจประเมินฯ ได้ให้ข้อคิดเห็นและข้อเสนอแนะในแต่ละองค์ประกอบมาประมวลในภาพรวม

- ฝ่ายเลขานุการคณะกรรมการตรวจประเมินฯ จัดทำรายงานการประเมินคุณภาพการศึกษาภายใน และนำเสนอคณะกรรมการตรวจประเมินฯ เพื่อให้ความเห็นชอบ

- ฝ่ายเลขานุการนำเสนอรายงานการ ตรวจประเมินคุณภาพภายในปีการศึกษา 2557 แก่วิทยาลัยแพทยศาสตร์และการสาธารณสุข รับทราบภายใน 30 วัน เพื่อใช้ในการวางแผนการดำเนินงานของ วิทยาลัยแพทยศาสตร์และการสาธารณสุข ในปีการศึกษาต่อไป

2. วิธีการตรวจสอบความถูกต้องน่าเชื่อถือของข้อมูล

- คณะกรรมการตรวจประเมิน ฯ ตรวจสอบหลักฐานที่ คณะ นำเสนอผลการดำเนินงาน ตาม 5 องค์ประกอบ 13 ตัวบ่งชี้ ในคู่มือการประกันคุณภาพการศึกษาภายใน ของสำนักงานคณะกรรมการการอุดมศึกษา ปีการศึกษา 2557 ทั้งในส่วนของคุณข้อมูลเชิงปริมาณ เช่น common data set และข้อมูลเชิงคุณภาพ เช่น กระบวนการและกิจกรรมดำเนินงานที่สื่อให้คณะกรรมการตรวจประเมินเห็นภาพการดำเนินงาน

- คณะกรรมการตรวจประเมินฯ สัมภาษณ์ผู้บริหารบุคลากร และผู้รับผิดชอบการดำเนินงานประกันคุณภาพภายในตามองค์ประกอบและตัวบ่งชี้การประกันคุณภาพภายใน ปีการศึกษา 2557 และสัมภาษณ์ นักศึกษารวมทั้งผู้มีส่วนได้ส่วนเสียของวิทยาลัยแพทยศาสตร์และการสาธารณสุข

ส่วนที่ 5

ผลการประเมินรายตัวบ่งชี้

คณะกรรมการตรวจประเมินคุณภาพการศึกษาภายใน วิทยาลัยแพทยศาสตร์และการสาธารณสุข ได้ศึกษาข้อมูลและตรวจสอบเอกสาร หลักฐานผลการดำเนินงานของ วิทยาลัยแพทยศาสตร์และการสาธารณสุข ตาม 5 องค์ประกอบ 13 ตัวบ่งชี้ ในคู่มือการประกันคุณภาพการศึกษาภายใน ของสำนักงานคณะกรรมการการอุดมศึกษา ปีการศึกษา 2557

คณะกรรมการตรวจประเมินคุณภาพการศึกษาภายใน วิทยาลัยแพทยศาสตร์และการสาธารณสุข มหาวิทยาลัยอุบลราชธานี ประชุมพิจารณา หรือผลการประเมิน คุณภาพภายในฯ เมื่อวันที่ 5 - 6 ตุลาคม 2558 โดยคณะกรรมการ ประเมินฯ พิจารณาจุดแข็ง จุดที่ควรพิจารณา รายองค์ประกอบ และข้อเสนอแนะ โดยรวม นอกจากนี้ คณะกรรมการได้ประเมินผลการดำเนินงานตามองค์ประกอบคุณภาพ และตัวบ่งชี้ ได้ค่าเฉลี่ยในภาพรวม เท่ากับ 3.92 คะแนน จากค่าคะแนนเต็ม 5 คะแนน ซึ่งผลการประเมินคุณภาพอยู่ในระดับ “ดี” โดยแสดงรายละเอียดผลการประเมินรายตัวบ่งชี้ของสำนักงานคณะกรรมการการอุดมศึกษา ตามตาราง ป.1

ตารางที่ ป.1 ผลการประเมินรายตัวบ่งชี้ของสำนักงานคณะกรรมการการอุดมศึกษา

| องค์ประกอบ | ตัวบ่งชี้ | เกณฑ์การประเมิน | ค.ก.ประเมินฯ วิทยาลัยแพทยศาสตร์และการสาธารณสุข | | | |
|------------------|-----------|--|--|---------|-------|----------------------|
| | | | ตัวตั้ง/ ตัวหาร | ผลงาน | คะแนน | ผลประเมิน |
| 1. การผลิตบัณฑิต | | | | | 3.60 | ดี |
| | สกอ. 1.1 | ผลการบริหารจัดการหลักสูตรโดยรวม | | 3.17 | 3.17 | พอใช้ |
| | สกอ. 1.2 | อาจารย์ประจำคณะที่มีคุณวุฒิปริญญาเอก | | 44.44 | 5.00 | ดีมาก |
| | | - ป.เอก | 26 | | | |
| | | - จำนวนอาจารย์ประจำคณะทั้งหมด | 58.5 | | | |
| | สกอ. 1.3 | อาจารย์ประจำคณะที่ดำรงตำแหน่งทางวิชาการ | 10 | 17.09 | 1.42 | ต้องปรับปรุงเร่งด่วน |
| | | - ตำแหน่ง ผศ. | 9 | | | |
| | | - ตำแหน่ง รศ. | 1 | | | |
| | | - ตำแหน่ง ศ. | 0 | | | |
| | | - จำนวนอาจารย์ประจำคณะทั้งหมด | 58.5 | | | |
| | สกอ. 1.4 | จำนวนนักศึกษาเต็มเวลาเทียบเท่าต่อจำนวนอาจารย์ประจำ | | | 5.00 | ดีมาก |
| | | - จำนวนนักศึกษาเต็มเวลา (ทุกระดับ) ปีการศึกษา 2557 | | 379.778 | | |

| องค์ประกอบ | ตัวบ่งชี้ | เกณฑ์การประเมิน | ค.ก.ประเมินฯ วิทยาลัยแพทยศาสตร์และการสาธารณสุข | | | |
|--------------------|-----------|---|--|------------|-------------|-----------|
| | | | ตัวตั้ง/ ตัวหาร | ผลงาน | คะแนน | ผลประเมิน |
| | | - ปริญญาตรี | | 379.778 | | |
| | | · จำนวนอาจารย์ประจำ (ไม่รวมลาศึกษาต่อ) | | 47.5 | | |
| | | · จำนวนนักศึกษาเต็มเวลาต่ออาจารย์ประจำ | | 7.995 | | |
| | | · เกณฑ์มาตรฐานจำนวนนักศึกษาเต็มเวลาต่อจำนวนอาจารย์ประจำ | | 8 | | |
| | | ค่าความแตกต่างจากเกณฑ์มาตรฐาน | | -0.058 | | |
| | | เทียบคะแนนตามเกณฑ์มาตรฐาน | | 5.00 | | |
| | สกอ. 1.5 | การบริการนักศึกษาระดับปริญญาตรี | (1-4, 6) | 5 | 4.00 | ดี |
| | สกอ. 1.6 | กิจกรรมนักศึกษาระดับปริญญาตรี | (1-3) | 3 | 3.00 | พอใช้ |
| 2. การวิจัย | | | | | 4.48 | ดี |
| | สกอ. 2.1 | ระบบและกลไกการบริหารและพัฒนางานวิจัยหรืองานสร้างสรรค์ | (1-4, 6) | 5 | 4.00 | ดี |
| | สกอ. 2.2 | เงินสนับสนุนงานวิจัยและงานสร้างสรรค์ | 5,009,850.00 | 103,295.88 | 5.00 | ดีมาก |
| | | * งบสนับสนุนจากหน่วยภายใน | 3,196,900.0 | | | |

| องค์ประกอบ | ตัวบ่งชี้ | เกณฑ์การประเมิน | ค.ก.ประเมินฯ วิทยาลัยแพทยศาสตร์และการสาธารณสุข | | | |
|------------|-----------|--|--|-------|-------|-----------|
| | | | ตัวตั้ง/ ตัวหาร | ผลงาน | คะแนน | ผลประเมิน |
| | | * งบประมาณสนับสนุนจากหน่วยงานนอก | 1,812,950.0 | | | |
| | | - จำนวนอาจารย์ประจำและนักวิจัย (นับเฉพาะที่ปฏิบัติงานจริง) | 48.5 | | | |
| | | - จำนวนอาจารย์ประจำ (ปฏิบัติงานจริง) | 47.5 | | | |
| | | - จำนวนนักวิจัยประจำ (ปฏิบัติงานจริง) | 1.0 | | | |
| | สกอ. 2.3 | ผลงานวิชาการของอาจารย์ประจำและนักวิจัย | 15.8 | 26.55 | 4.43 | ดี |
| | | - รวมจำนวนผลงานวิจัย(ชิ้น) | 29 | | | |
| | | - ผลรวมถ่วงน้ำหนักผลงานวิจัย | 15.80 | | | |
| | | - บทความวิจัยหรือบทความวิชาการฉบับสมบูรณ์ที่ตีพิมพ์ใน รายงานสืบเนื่องจากการประชุมวิชาการระดับชาติ (0.20) | 13 | | | |
| | | - บทความวิจัยหรือบทความวิชาการฉบับสมบูรณ์ที่ตีพิมพ์ใน วารสารทางวิชาการที่ปรากฏในฐานข้อมูล TCI กลุ่มที่ 2 (0.60) | 1 | | | |

| องค์ประกอบ | ตัวบ่งชี้ | เกณฑ์การประเมิน | ค.ก.ประเมินฯ วิทยาลัยแพทยศาสตร์และการสาธารณสุข | | | |
|------------|-----------|--|--|-------|-------|-----------|
| | | | ตัวตั้ง/ ตัวหาร | ผลงาน | คะแนน | ผลประเมิน |
| | | - บทความวิจัยหรือบทความวิชาการฉบับสมบูรณ์ที่ตีพิมพ์ในวารสารทางวิชาการระดับนานาชาติที่ไม่อยู่ในฐานข้อมูลตามประกาศก.พ.อ. หรือระเบียบคณะกรรมการการอุดมศึกษาว่าด้วยหลักเกณฑ์การพิจารณาวารสารทางวิชาการสำหรับการเผยแพร่ผลงานทางวิชาการพ.ศ.2556 แต่สถาบันนำเสนอสถาบันอนุมัติและจัดทำเป็นประกาศให้ทราบเป็นการทั่วไปและแจ้งให้ กพอ./ กกอ. ทราบภายใน 30 วันนับแต่วันที่ออกประกาศ (ซึ่งไม่อยู่ใน Beall's list) หรือตีพิมพ์ในวารสารวิชาการที่ปรากฏในฐานข้อมูล TCI กลุ่มที่ 1 (0.80) | 12 | | | |
| | | - บทความวิจัยหรือบทความวิชาการฉบับสมบูรณ์ที่ตีพิมพ์ในวารสารทางวิชาการระดับนานาชาติที่ปรากฏในฐานข้อมูลระดับนานาชาติตามประกาศก.พ.อ. หรือระเบียบคณะกรรมการการอุดมศึกษาว่าด้วยหลักเกณฑ์การพิจารณาวารสารทางวิชาการสำหรับการเผยแพร่ผลงานทางวิชาการพ.ศ.2556 (1.00) | 3 | | | |
| | | - จำนวนอาจารย์ประจำและนักวิจัยทั้งหมด | 59.5 | | | |
| | | - จำนวนอาจารย์ประจำ (ปฏิบัติงานจริง) | 58.5 | | | |
| | | - จำนวนนักวิจัยประจำ (ปฏิบัติงานจริง) | 1.0 | | | |

| องค์ประกอบ | ตัวบ่งชี้ | เกณฑ์การประเมิน | ค.ก.ประเมินฯ วิทยาลัยแพทยศาสตร์และการสาธารณสุข | | | |
|--------------------------------------|-----------|--|--|-------|-------|-----------|
| | | | ตัวตั้ง/ ตัวหาร | ผลงาน | คะแนน | ผลประเมิน |
| 3. การบริการวิชาการ | สกอ. 3.1 | การบริการวิชาการแก่สังคม | (1-3, 6) | 4 | 3.00 | พอใช้ |
| 4. การทำนุบำรุงศิลปะ และวัฒนธรรม | สกอ. 4.1 | ระบบและกลไกการทำนุบำรุงศิลปะและวัฒนธรรม | (1-4, 6) | 5 | 4.00 | ดี |
| 5. การบริหารจัดการ | | | | | 4.50 | ดี |
| | สกอ. 5.1 | การบริหารของคณะเพื่อการกำกับติดตามผลลัพธ์ตามพันธกิจ กลุ่มสถาบัน และเอกลักษณ์ฯ | (1, 4-7) | 5 | 4.00 | ดี |
| | สกอ. 5.2 | ระบบการประกันคุณภาพหลักสูตร | (1-6) | 6 | 5.00 | ดีมาก |
| คะแนนการประเมินคุณภาพภายใน (สกอ.) | | | | | 3.92 | |
| คุณภาพผลการประเมินคุณภาพภายใน (สกอ.) | | | | | ดี | |

ส่วนที่ 6

ผลการประเมินตามองค์ประกอบคุณภาพและมาตรฐานการอุดมศึกษา

ผลการประเมิน คุณภาพภายในโดยรวม วิทยาลัยแพทยศาสตร์และการสาธารณสุข ปีการศึกษา 2557 อยู่ในระดับ “ดี” เมื่อพิจารณาตามองค์ประกอบคุณภาพ พบว่า

องค์ประกอบที่มีผลการดำเนินงานได้มาตรฐานอยู่ในระดับ “ดี” จำนวน 4 องค์ประกอบ คือ องค์ประกอบด้านการผลิตบัณฑิต ด้านการวิจัย ด้านการทํานุบำรุงศิลปะและวัฒนธรรม และด้านการบริหารจัดการ และมี 1 องค์ประกอบที่มีผลการดำเนินงานอยู่ในระดับ “พอใช้” คือ ด้านการบริการวิชาการ

เมื่อพิจารณาผลการดำเนินงานวิเคราะห์ด้านปัจจัยนำเข้า (input) ด้านกระบวนการ (process) และด้านผลลัพธ์ (out put) ของวิทยาลัยแพทยศาสตร์และการสาธารณสุข อยู่ในระดับ “ดี”

1. ผลการวิเคราะห์ผลการประเมินตามองค์ประกอบคุณภาพ

วิทยาลัยแพทยศาสตร์และการสาธารณสุข อยู่ในกลุ่มสถาบัน กลุ่ม ข สถาบันที่เน้นระดับปริญญาตรี โดยมีผลการประเมินคุณภาพภายใน ดังนี้

ตารางที่ ป. 2 ตารางวิเคราะห์ผลการประเมินตามองค์ประกอบคุณภาพปีการศึกษา 2557

| องค์ประกอบ | คะแนนการประเมินเฉลี่ย (สกอ.) | | | | ผลการประเมิน |
|--|------------------------------|-------------|-------------|-------------|--------------|
| | I | P | O | รวม | |
| 1. การผลิตบัณฑิต | 3.81 | 3.50 | 3.17 | 3.60 | ดี |
| 2. การวิจัย | 5.00 | 4.00 | 4.43 | 4.48 | ดี |
| 3. การบริการวิชาการ | - | 3.00 | - | 3.00 | พอใช้ |
| 4. การทํานุบำรุงศิลปะและวัฒนธรรม | - | 4.00 | - | 4.00 | ดี |
| 5. การบริหารจัดการ | - | 4.50 | - | 4.50 | ดี |
| เฉลี่ยรวมทุกตัวบ่งชี้ของทุกองค์ประกอบ | 4.11 | 3.86 | 3.80 | 3.92 | ดี |
| | ดี | ดี | ดี | ดี | |

เกณฑ์ผลการประเมิน

ค่าคะแนน 0.00 – 1.50 การดำเนินงานต้องปรับปรุงเร่งด่วน

1.51 – 2.50 การดำเนินงานต้องปรับปรุง

2.51 – 3.50 การดำเนินงานระดับพอใช้

3.51 – 4.50 การดำเนินงานระดับดี

4.51 – 5.00 การดำเนินงานระดับดีมาก

2. จุดเด่นและข้อเสนอแนะโดยรวม

2.1 ข้อเสนอแนะภาพรวม

วิทยาลัยแพทยศาสตร์และการสาธารณสุข มีผลการประเมินตามตัวบ่งชี้ที่เป็นผลลัพธ์ด้านปัจจัยนำเข้าทั้งด้านนักศึกษาและคณาจารย์ รวมทั้งผลผลิต อยู่ในระดับดี

ผลการประเมินตามตัวบ่งชี้ที่เป็นกระบวนการ พบว่า วิทยาลัยฯ ยังมีจุดที่ควรพัฒนา เช่น

1) กระบวนการจัดทำแผนกลยุทธ์ แผนปฏิบัติการให้สอดคล้องกับเป้าหมาย และวิสัยทัศน์ขององค์กร ซึ่งนำไปสู่การจัดทำแผนปฏิบัติการประจำปี การถ่ายทอดเพื่อนำไปปฏิบัติให้เป็นไปในทิศทางเดียวกัน

2) แผนการจัดกิจกรรมพัฒนานักศึกษา แผนการบริการวิชาการ แผนการทำนุบำรุงศิลปะและวัฒนธรรม ควรจัดทำเป็นแผนงานที่มีการกำหนดเป้าหมายของแผนและสอดคล้องไปกับแผนกลยุทธ์และทิศทางขององค์กร

3) ควรมีการประเมินแผนการดำเนินงานทุกด้าน ว่าบรรลุตามเป้าหมายของแผนทั้งด้านคุณภาพ แนวทางการดำเนินงาน และผลลัพธ์ และนำผลประเมินมาทบทวนกิจกรรม/โครงการต่างๆ ในแผนนั้นๆ ว่าตอบสนองต่อวัตถุประสงค์หรือไม่ เพื่อใช้ในการปรับปรุงแผนดังกล่าวในปีต่อไป

2.2 ข้อเสนอแนะรายองค์ประกอบ

องค์ประกอบที่ 1 : การผลิตบัณฑิต

จุดเด่น

- 1) FTEs เป็นไปตามเกณฑ์มาตรฐาน
- 2) อาจารย์คณาจารย์ปริญญาเอก มีสัดส่วนที่เป็นไปตามเกณฑ์มาตรฐาน

จุดที่ควรพัฒนา

- 1) ตำแหน่งทางวิชาการของอาจารย์น้อย
- 2) ไม่พบการประเมินคุณภาพการจัดกิจกรรมพัฒนานักศึกษาในทุกด้าน ผลการดำเนินงานเรื่องการประเมินเป็นเพียงการประเมินความพึงพอใจของนักศึกษาที่เข้าร่วมกิจกรรมเท่านั้น ทำให้ไม่สามารถที่จะนำไปใช้ในการประเมินความสำเร็จตามวัตถุประสงค์ของแผนพัฒนานักศึกษา รวมถึงการปรับปรุงในการจัดกิจกรรมในปีถัดไป

ข้อเสนอแนะ (ถ้ามี)

- 1) ด้านการส่งเสริมเพื่อเพิ่มตำแหน่งวิชาการ ควรมีการวิเคราะห์ปัจจัยที่มีผลต่อการคงอยู่ของอาจารย์ จัดให้มีระบบการติดตามความก้าวหน้าในอาชีพแก่คณาจารย์รายบุคคล พร้อมสำรวจความต้องการความช่วยเหลือ เพื่อส่งเสริมอาจารย์เข้าสู่ตำแหน่งทางวิชาการเพิ่มขึ้น
- 2) ด้านการให้บริการนักศึกษา ควรมีกระบวนการที่เป็นระบบที่ชัดเจน เช่น เริ่มจากมีกระบวนการรับฟังความต้องการและความคาดหวังของนักศึกษา เพื่อนำมาจัดทำแผนในการให้บริการแก่นักศึกษาที่สอดคล้องกับความต้องการ และมีการกำหนดเป้าประสงค์/ตัวชี้วัดที่ชัดเจนของกระบวนการดังกล่าวที่ครอบคลุมทั้งด้านกระบวนการทำงานและผลลัพธ์ จัดให้มีการประเมินหรือทบทวนตามเป้าประสงค์

นอกเหนือจากการประเมินความพึงพอใจ เพื่อให้ได้ผลการประเมินที่นำมาใช้ในการปรับปรุงกระบวนการให้บริการนักศึกษา

- 3) ด้านกิจกรรมพัฒนานักศึกษา ควรกำหนดเป็นแผนพัฒนานักศึกษาที่ชัดเจน มีการกำหนดเป้าประสงค์ และตัวชี้วัดที่จะส่งเสริมหรือพัฒนานักศึกษาให้มีคุณลักษณะ 5 ด้าน โดยแต่ละด้านมีกิจกรรม/โครงการที่สอดคล้องกับคุณลักษณะที่ต้องการ ในการประเมินผลควรมีการประเมินแผนดังกล่าวว่าในแต่ละกิจกรรมหรือโครงการสามารถดำเนินการจนบรรลุวัตถุประสงค์ เพื่อใช้ในการปรับปรุงในปีต่อไป ซึ่งในรายงานที่นำเสนอ พบว่า บางโครงการหรือกิจกรรมในการพัฒนานักศึกษา ไม่สอดคล้องกับคุณลักษณะบัณฑิตตามมาตรฐาน TQF เช่น การรับรางวัลจากการประกวด ไม่ใช่กิจกรรมการพัฒนาทักษะทางปัญญา และไม่พบกิจกรรมหรือโครงการส่งเสริมทักษะการวิเคราะห์เชิงตัวเลข เป็นต้น
- 4) ควรมีการวิเคราะห์สมรรถนะ/ศักยภาพที่ควรพัฒนาของนักศึกษา ก่อนกำหนดโครงการหรือกิจกรรมที่จะพัฒนานักศึกษา

องค์ประกอบที่ 2 : การวิจัย

จุดเด่น

- 1) คณาจารย์ได้รับทุนสนับสนุนการวิจัยจำนวนมาก
- 2) มีการจัดสรรทุนสนับสนุนการวิจัยและการเผยแพร่ผลงานวิจัย ทั้งในการประชุมวิชาการและการตีพิมพ์เผยแพร่

จุดที่ควรพัฒนา

- ด้านการส่งเสริมการวิจัย ไม่พบหลักฐานของกระบวนการพัฒนาสมรรถนะของอาจารย์และนักวิจัยที่เป็นระบบ

ข้อเสนอแนะ (ถ้ามี)

- 1) ควรมีการสำรวจความต้องการของอาจารย์และนักวิจัย ในการพัฒนาสมรรถนะทางการวิจัย เช่น การใช้สถิติในการวิจัย การนำเสนอโครงการวิจัยในระดับนานาชาติ เป็นต้น เพื่อให้สามารถจัดให้มีการส่งเสริมการวิจัยเพื่อตีพิมพ์หรือเผยแพร่ในระดับนานาชาติเพิ่มขึ้น
- 2) ควรมีการตั้งเป้าหมายของโครงการวิจัย ที่ตอบสนองตามเอกลักษณ์ของวิทยาลัยฯ เพื่อการสนับสนุนงบประมาณ และสิ่งสนับสนุนตามเป้าหมาย

องค์ประกอบที่ 3: การบริการวิชาการ

จุดเด่น

- มีการให้บริการวิชาการแก่ชุมชนในหลากหลายพื้นที่

จุดที่ควรพัฒนา

- ไม่พบหลักฐานการนำผลการประเมินไปปรับปรุงโครงการบริการวิชาการ

ข้อเสนอแนะ (ถ้ามี)

- 1) ควรจัดทำแผนการบริการวิชาการแก่สังคมของวิทยาลัยฯ ที่ตอบสนองความต้องการของชุมชนที่ได้กำหนดและได้มีการสำรวจความต้องการไว้แล้ว พร้อมกำหนดเป้าหมายและตัวชี้วัดความสำเร็จของแผน รวมทั้งกำหนดแผนการใช้ประโยชน์จากการบริการวิชาการ เพื่อให้เกิดผลในการพัฒนาชุมชนที่เป็นรูปธรรม
- 2) แผนการให้บริการวิชาการที่รายงาน เป็นเพียงโครงการ/กิจกรรม ซึ่งไม่ครอบคลุมชุมชนที่กำหนด นอกจากนั้น ควรกำหนดกลุ่มตัวอย่างที่สำรวจให้เป็นตัวแทนของประชาชนในชุมชนเป้าหมาย เพื่อให้ได้ความต้องการที่แท้จริง ในการนำมาจัดทำแผนการบริการวิชาการของวิทยาลัยฯ
- 3) เช่น ในการตอบสนองความต้องการด้านสุขภาพผู้สูงอายุ ควรมีการกำหนดเป้าหมาย คือ ผู้สูงอายุมีผลการประเมินการทำกิจกรรม (ADL, Activity Daily Living) อยู่ในระดับดีขึ้น หลังการรับบริการ เป็นต้น วิทยาลัยฯ ควรจัดทำแผน action plan ให้เป็นไปตามเป้าหมาย และประเมินผลกิจกรรมโครงการที่กำหนด เพื่อปรับปรุงแผนการดำเนินงานในปีถัดไป
- 4) การดำเนินงานให้บริการวิชาการแก่สังคม ควรแสดงให้เห็นถึงการแก้ไขปัญหา/ความต้องการของชุมชน โดยใช้ความเข้มแข็งทางวิชาการของวิทยาลัยฯ

องค์ประกอบที่ 4: การทำนุบำรุงศิลปะและวัฒนธรรม

จุดเด่น

-

จุดที่ควรพัฒนา

- ไม่พบการนำผลการประเมินกิจกรรมด้านทำนุบำรุงศิลปะและวัฒนธรรมไปปรับปรุงในปีต่อไป

ข้อเสนอแนะ (ถ้ามี)

- ควรมีการจัดทำแผนทำนุบำรุงศิลปะและวัฒนธรรมที่ชัดเจน เช่น ด้านศิลปะ ด้านวัฒนธรรมไทย ด้านภูมิปัญญาท้องถิ่น ด้านวัฒนธรรมท้องถิ่น ตามจุดเน้นของสถาบัน กำหนดกิจกรรมที่สอดคล้องในแต่ละด้าน มีการกำหนดตัวชี้วัดความสำเร็จของแผน เพื่อให้สามารถประเมินผลของแผนดังกล่าว เพื่อนำผลไปปรับปรุงการจัดกิจกรรมหรือโครงการในปีต่อไป

องค์ประกอบที่ 5 : การบริหารจัดการ

จุดเด่น

-

จุดที่ควรพัฒนา

- 1) มีการวิเคราะห์ค่าใช้จ่ายในการดำเนินงานแต่ละหลักสูตร แต่วิธีการคำนวณค่าใช้จ่ายยังไม่สะท้อนต้นทุนจริงในการบริหารจัดการหลักสูตร (unit cost) ซึ่งจะส่งผลต่อการบริหารจัดการและจัดทำแผนกลยุทธ์ทางการเงิน

- 2) มีการระบุความเสี่ยงที่ต้องแก้ไข และผู้รับผิดชอบ แต่ไม่พบผลการรายงานความเสี่ยงที่ลดลง เช่น บัณฑิตที่สอบผ่านใบประกอบวิชาชีพครั้งแรกไม่บรรลุเป้าหมาย ร้อยละของอาจารย์ประจำหลักสูตรที่มีการดำรงตำแหน่งทางวิชาการ เป็นต้น

ข้อเสนอแนะ (ถ้ามี)

- 1) ควรมีการจัดทำแผนกลยุทธ์ที่สอดคล้องตามวิสัยทัศน์ของวิทยาลัยฯ ที่จะเป็นสถาบันชั้นนำแห่งการเรียนรู้ด้านวิทยาศาสตร์สุขภาพในภูมิภาคกลุ่มน้ำโขงและอาเซียน เช่น ในการทำ SWOT analysis ควรวิเคราะห์จุดแข็ง และโอกาสในการดำเนินงานของวิทยาลัยฯ ที่จะมุ่งสู่วิสัยทัศน์ บนพื้นฐานของข้อมูลเชิงประจักษ์ ซึ่งผลที่ได้จากการทำ SWOT analysis จะทำให้วิทยาลัยฯ สามารถกำหนดความท้าทาย และความได้เปรียบเชิงกลยุทธ์ ที่จะนำไปสู่การกำหนดแผนกลยุทธ์ แผนระยะยาว และแผนปฏิบัติการประจำปี ที่สามารถตอบสนองเป้าหมายและนำไปสู่วิสัยทัศน์ของวิทยาลัยฯ ได้
- 2) ด้านการบริหารจัดการหลักสูตรโดยรวม แม้ว่าจะมีการประเมินหลักสูตรผ่านตามเกณฑ์มาตรฐาน แต่พบว่า จำนวนนักศึกษาแพทย์ ที่สำเร็จการศึกษาตามเวลาที่กำหนดอยู่ในระดับต่ำกว่าจากนั้นการประเมินคุณลักษณะบัณฑิตตามมาตรฐาน TQF ทั้งที่รายงานและจากการสัมภาษณ์ผู้ใช้บัณฑิตพบว่า หลักสูตรแพทยศาสตร์ มีผลประเมินด้านความรู้วิชาการวิชาชีพ และด้านทักษะการปฏิบัติงานอยู่ในระดับน้อยกว่าด้านอื่น ส่วนหลักสูตรสาธารณสุข มีผลการประเมินด้านทักษะการวิเคราะห์เชิงตัวเลข การสื่อสารและการใช้เทคโนโลยี ด้านความรู้วิชาการวิชาชีพ และด้านทักษะการปฏิบัติงานอยู่ในระดับน้อยกว่าด้านอื่น ดังนั้น ควรมีการวิเคราะห์หาสาเหตุ และปรับปรุงกระบวนการจัดการเรียนการสอน
- 3) ด้านการจัดการความรู้ แม้จะมีกิจกรรมการแลกเปลี่ยนเรียนรู้และมีรายงานเอกสารใน website แต่ยังไม่มีการจัดเก็บองค์ความรู้อย่างเป็นระบบ เช่น การจัดเก็บองค์ความรู้ให้เป็นหมวดหมู่ เพื่อให้ง่ายต่อการสืบค้น และควรแสดงให้เห็นถึงการนำองค์ความรู้มาปรับใช้ในการปฏิบัติงานจริง

ภาคผนวก

1. ตารางการตรวจเยี่ยม

กำหนดการตรวจประเมินคุณภาพ ระดับคณะ/วิทยาลัย ปีการศึกษา 2557

วิทยาลัยแพทยศาสตร์และการสาธารณสุข

ระหว่างวันที่ 5 - 6 ตุลาคม 2558

ณ ห้อง CMP 401 ชั้น 4 วิทยาลัยแพทยศาสตร์และการสาธารณสุข

วันจันทร์ที่ 5 ตุลาคม 2558

| เวลา | กิจกรรม | ห้องประชุม |
|-------------------|--|---|
| 08.30 - 09.00 น. | คณะกรรมการประเมินประชุมเพื่อวางแผนการตรวจประเมินคุณภาพภายใน | CMP 412 |
| 09.00 - 10.00 น. | คณะกรรมการตรวจประเมินประชุมร่วมกับผู้บริหาร อาจารย์ และบุคลากรของวิทยาลัยฯ และรับฟังการรายงานผลการดำเนินงานของวิทยาลัยฯ โดย คณบดีกล่าวสรุปผลการดำเนินงานภาพรวม | CMP 401 |
| 10.00 - 12.00 น. | คณะกรรมการตรวจสอบเอกสารหลักฐาน/ผลการดำเนินงาน | CMP 412 |
| 12.00 - 13.00 น. | คณะกรรมการพักรับประทานอาหารกลางวัน และบริการอาหารว่างเช้า-บ่าย | CMP 412 |
| 13.00 - 13.30 น. | คณะกรรมการประเมินคุณภาพภายในประชุมสรุปประเด็นที่ได้จากการตรวจเอกสารหลักฐาน | CMP 412 |
| 13.30 - 14.00 น. | <u>สัมภาษณ์กลุ่มที่ 1</u> - ประธานหลักสูตร ทั้ง 2 หลักสูตร - หัวหน้ากลุ่มวิชา/อาจารย์จากศูนย์แพทย์ฯ (รพ.สรรพสิทธิ และ รพ.ศรีสะเกษ) (CMP 401) | <u>สัมภาษณ์กลุ่มที่ 2</u> ผู้บริหาร ได้แก่ คณบดี/ รองคณบดี / ผู้ช่วยคณบดี (CMP 412) |
| 14.00 - 14.30 น. | <u>สัมภาษณ์กลุ่มที่ 1</u> ผู้แทนอาจารย์ (CMP401) | <u>สัมภาษณ์กลุ่มที่ 2</u> ผู้แทนบุคลากรสายสนับสนุน (CMP 412) |
| 14.30 - 15.00 น. | <u>สัมภาษณ์กลุ่มที่ 1</u> นักศึกษาทั้ง 2 กลุ่มวิชา (กลุ่มวิชาละ 3 คน) (CMP 401) | <u>สัมภาษณ์กลุ่มที่ 2</u> อาจสัมภาษณ์บัณฑิต / นายจ้าง (ทางโทรศัพท์) หรือแจกแบบสอบถามแทน (CMP 412) |
| 15.05 น.เป็นต้นไป | คณะกรรมการตรวจสอบเอกสารหลักฐาน/ผลการดำเนินงาน | CMP 412 |

วันอังคารที่ 6 ตุลาคม 2558

| เวลา | กิจกรรม | ห้องประชุม |
|------------------|---|------------|
| 08.30 - 10.30 น. | คณะกรรมการฯ ตรวจเอกสารหลักฐาน และให้ผู้เกี่ยวข้องชี้แจงเพิ่มเติม | CMP 412 |
| 10.30 น. | คณะกรรมการนำเสนอผลการประเมินเบื้องต้นด้วยวาจาแก่ผู้บริหาร อาจารย์ และบุคลากร พร้อมตอบข้อซักถามเพิ่มเติม | CMP 401 |

2. บันทึกภาคสนาม

ศูนย์แพทย์ และโรงพยาบาลร่วมผลิต (รพ.สรรพสิทธิ์ฯ และ รพ.ศรีสะเกษ)

| รพ.ศรีสะเกษ | รพ.สรรพสิทธิ์ฯ |
|---|---|
| 1. มี ค.กก.พัฒนาหลักสูตร มีการประชุมร่วมกับคณะ ในการวางแผน นักศึกษา ในส่วนของ ศรีสะเกษ | 1. แต่ในส่วนของคุณของ สรรพสิทธิ์ แยกการจัดกิจกรรมเลย เนื่องจาก รพ.สรรพสิทธิ์ รองรับ นักศึกษา จาก สอง มหาวิทยาลัย ดังนั้น การจัดกิจกรรม นักศึกษา จึงต้อง follow กับของ มข.เป็นส่วนใหญ่ |
| 2. มีการจัดกิจกรรมให้ นักศึกษา สัมผัสกับชุมชนโดยตรง ตามเกณฑ์ 1.5-1.6 | 2. การจัดกิจกรรมต้องทำทุกศุกร์ช่วงบ่าย แต่การจัด กิจกรรมเป็นการกำหนดแบบระยะสั้นๆ ไม่ได้วางแผน ระยะยาว ทั้งขึ้นขึ้นอยู่กับการปรับตามบริบทของ นักศึกษา |
| 3. มีกิจกรรมการเสริม ร่วมกับอาจารย์ที่ปรึกษา กับ นักศึกษา (meeting) | 3. กำหนดให้ อ.ที่ปรึกษา พบกันเป็น informal ปี ละ 1-2 ครั้ง |
| 4. มีการกำหนดโครงการกิจกรรมระยะยาว ทั้งหมด ทั้งนี้ มีทั้งส่วนที่ศูนย์จัดให้ และ นักศึกษา เสนอเข้ามา โดย ศูนย์จะพิจารณาดำเนินการ | 4. สิ่งสนับสนุนการเข้าฐานข้อมูลต่างๆ ทางวิชาการชี้พ ทาง สรรพสิทธิ์ มีการลี้ค้ข้อมูลจาก มข และ จุฬา และบาง ลี้ค้ฐานข้อมูลต้องซื้อเอง |
| 5. มี นักศึกษา ที่ request ให้ ศูนย์ จัดเหมือนกับ สรรพ สิทธิ์ แต่บริบทของศูนย์ไม่เอื้อ | 5. สรรพสิทธิ์ มีการสนับสนุนซื้อ tablet ให้ นักศึกษายืม เพื่อการศึกษาในช่วงที่อยู่ สรรพสิทธิ์ |
| 6. มีสโมสร นักศึกษา | 6. สิ่งที่ยากให้คณะปรับ – พัฒนาอาจารย์มากขึ้น แต่ไม่ได้ คาดหวังกับ ม.อุบล เนื่องจาก staff ยังน้อย |
| 7. มีการประเมินผลโครงการการจัดกิจกรรม นักศึกษา | 7. อยากฝาก มหาวิทยาลัย ในการสนับสนุนงบประมาณ ให้ คณะ มากขึ้น |
| 8. มีการจัดทำ ยุทธศาสตร์ของศูนย์ เพื่อทำ swot และเชิญ stake holder ร่วมจัดทำแผนฯ | |
| 9. เหมือนก่อน ศูนย์กำหนดให้อาจารย์ดูแล นักศึกษา ปัจจุบัน นักศึกษา สามารถเลือกอาจารย์ที่ปรึกษาได้ด้วย | |
| 10. สัดส่วนอาจารย์ ต่อ นักศึกษา (1 ต่อ นักศึกษา 2-3คน) | |
| 11. ลี้จ้ฐานข้อมูลกับ จุฬา และมี mou กับ ม.มหิดลดึงข้อมูล จากห้องสมุดมหิดล โดย นักศึกษา และหมอ ใช้โดยไม่ เสียเงิน | |
| 12. มีแผนในการสร้างสื่อมัลติมีเดีย เพื่อสนับสนุนการเรียน การสอนแต่ยังไม่ได้ดำเนินงาน | |
| 13. สิ่งที่ยากให้คณะปรับ – ควรมีทีมหลักของคณะ ในการ ประสานและเชื่อมโยงการดำเนินงาน ตามงานกับศูนย์ ต่างๆ หรือการให้ความรู้ที่เกี่ยวข้องกับศูนย์ต่างๆ | |
| 14. อยากให้ทาง ม.อุบลฯ/คณะ มีการประสานร่วมกัน เรื่อง ฐานข้อมูลทางวิชาการ เรื่องการเขียนบทความทาง วิชาการ การเขียนผลงานทางวิชาการ | |
| 15. อยากให้ สำนักวิทยบริการ ลี้จ้ฐานข้อมูลที่สนับสนุนการ ดำเนินการ ให้ทั้งสองศูนย์ | |
| 16. รพ.ฯ ร่วมกับอาจารย์ มข. จัดติวการเรียน/การฝึกปฏิบัติ ให้แก่นักศึกษา | |

ผู้แทนอาจารย์

1. มีอาจารย์ที่เลี้ยง ในการดูแลอาจารย์ใหม่ โดยมี ค.ก.ก.พิจารณาในการแนะนำให้คำปรึกษาอาจารย์ใหม่
2. มีการแจ้งเวียนการอบรม แต่อาจารย์บางครั้งไม่ได้ตามข้อมูล
3. มีระบบวิภาคข้อสอบ จาก อาจารย์ผู้สอน และอาจารย์จากภาคต่างๆ ซึ่งช่วยในการออกข้อสอบของอาจารย์ใหม่
4. การอบรม คณะมีงบประมาณสนับสนุน 15000 บาท และ 10000 บาท ในการตีพิมพ์
5. มีการอบรม และปฐมนิเทศบุคลากรใหม่ ของมหาวิทยาลัยซึ่งรวมถึงการเข้าสู่ตำแหน่งทางวิชาการ (แต่คณะไม่ได้มีระบบในการให้ความรู้/กระตุ้นอาจารย์ทางนี้ ซึ่งหากมีจะเป็นการดีมาก)
6. อุปกรณ์ สนับสนุนงานวิจัย บางอย่าง ไม่มี ต้องไปทำที่ ม.ขอนแก่นบ้าง ซึ่งบางครั้ง อุปกรณ์ที่เป็น basic ที่คณะมี ยังไม่ครบ
7. การเป็นอาจารย์ที่ปรึกษา – ร่วมกับทีมอาจารย์อาจารย์ และทีมของงานกิจการ นักศึกษา ในการบริหารจัดการ
8. เด็กตามศูนย์แพทย์ – มีการไปนิเทศ นักศึกษาตาม รพ.ต่างๆ เป็นประจำทุกเดือน แต่ กรณีที่นักศึกษา มีปัญหาเคสพิเศษทางศูนย์แพทย์ จะแจ้งมาทางคณะ
9. งานกิจการ นักศึกษา ใช้ social network ในการติดต่อระหว่าง นักศึกษาที่ไปเรียนตาม รพ.
10. อยากให้คณะสนับสนุนทางด้านงานวิจัยมากขึ้น การเปิดโลกทัศน์ทางการวิจัยยังแคบ รวมทั้ง อาจารย์ และนิสิตไปพร้อมๆ กัน ทั้งนี้ การบริหารจัดการของวิทยาลัยยังติดกรอบของราชการมากเกินไป ทำให้การวิจัยติดกรอบและผู้บริหารควรเปิดรับฟังความเห็นของผู้เกี่ยวข้องให้มากขึ้น
11. ภาระงานการเรียนการสอนมากกว่า ภาระงานด้านการตรวจคนไข้ ซึ่งทำให้ความรู้จำไม่ได้ใช้
12. คณะมีสิ่งสนับสนุนต่างๆ ดี แต่เป็นเรื่องของการบริหารจัดการส่วนตัวของอาจารย์เองที่ต้องปรับ
13. ระบบที่ยังไม่เป็นระบบเท่าไร การบริหารจัดการทางวิชาการ ควรจะมีระบบแจ้งเพื่อทราบ การบริหารจัดการ การกำหนดภาระงาน และเส้นทางความก้าวหน้า ยังไม่ทราบ

ผู้แทน นักศึกษา

1. นักศึกษาปี 3 ที่สัมภาษณ์ ใช้วิธีการเลือกที่ฝึกงานด้วยความสมัครใจ แต่ นักศึกษารุ่นน้อง ใช้วิธีการจับฉลาก
2. ปีหนึ่ง เรียนนอกคณะส่วนใหญ่ ทำให้มี
3. ระบบอาจารย์ที่ปรึกษา ดูแล นักศึกษาในสาขา แต่มีเฉพาะบางท่าน ที่มี นักศึกษาที่ดูแลทั้งสาธารณสุข และ แพทย์
4. มีการกำหนดให้ นักศึกษา พบอาจารย์ที่ปรึกษา และมีช่องทางในการติดต่อ นักศึกษา หลายช่องทาง ทั้ง line facebook เบอร์โทรศัพท์ติดต่อ
5. ทางคณะ มีการให้สโมสร นักศึกษา เสนองบฯ และประชุมแจ้งงบประมาณ
6. ส่วนโครงการอื่นๆ นักศึกษา ยังไม่มีการทำ ส่วนใหญ่ใช้ไฟล์เดิม จากปีที่ผ่านมา
7. สิ่งสนับสนุนในการเรียนการสอน มีหนังสือหลากหลาย แต่จำนวน copy ไม่เพียงพอกับ นักศึกษา
8. การเข้าใช้ฐานข้อมูลการเรียนการสอน เช่น วิจัย คณะมีการสอนเข้าใช้งานอยู่

9. สาธารณ คณะมีแหล่งฝึกงานให้ หรือ นักศึกษา แจ้งความจำนงมาให้ทางคณะดำเนินการได้
10. การเตรียมความพร้อมก่อนฝึกงาน ทางคณะมีการทิว และให้ทดสอบทาง technical skill และ วิชาการ pre clinic
11. นักศึกษา อยากให้มีการฝึกหรือสังเกตการณ์ ก่อนการออกฝึกงานจริง
12. อุปกรณ์ เช่น projector มิว / slide ไม่ชัด / มีช่องทางในการแสดงความคิดเห็นสะท้อน มหาวิทยาลัย ในระบบ reg
13. กิจกรรมเพียงพอกับชีวิต นักศึกษา แต่ ปีนี้ เปลี่ยนแปลง กิจกรรมต่างๆ มารวมที่ช่วงเดือน ส.ค.
14. **อยากให้คณะมีลานกิจกรรมกว้างๆ เพื่อจัดกิจกรรมต่างๆ ร่วมกัน ซึ่งคณะอื่นๆ มี ส่วนสนาม กีฬากลาง คนใช้เยอะ
15. อยากให้มี โรงอาหารกลางของคณะ
16. สัญญาณไวไฟ ไม่ครอบคลุมภายในห้องของคณะ (ตรงหน้าห้อง 310 และ 103) เพราะ นักศึกษาทุก สาขาใช้เยอะ เนื่องจากเป็น แลปด้วย
17. สื่อการเรียนการสอน มีช่องทางในการแชร์ร่วมกัน ทางช่องทางสื่อต่างๆ เช่น อีเมล หรือ ไลน์กลุ่ม
18. การสื่อสารกับศิษย์เก่า รุ่นพี่มีบ้าง
19. ควรเปลี่ยนหลอดไฟ / หลอดไฟขาด โดยเฉพาะหน้าห้องสโมสร ควรมีการสำรวจ
20. โรงจอดรถ ไม่เพียงพอ รถ

ผู้บริหารคณะ

1. การตั้ง vision ควรต้องมีค่าเป้าหมายที่ชัดเจนเพื่อกำหนดทิศทางการพัฒนา เพื่อวางแผนการดำเนินงานที่ตอบสนอง vision ที่กำหนด
2. คณะมีการทำ SWOT แต่ไม่สอดคล้องกับ Vision และการทำ SWOT ยังไม่ชัดเจนในจุดแข็งและ จุดอ่อนของคณะ
3. กลไกการทำงานของคณะส่วนใหญ่ เป็น inspiration ยังไม่มีกลไกการดำเนินงานที่ชัดเจน
4. ทิศทางงานวิจัย ยังไม่สอดคล้องกับเอกลักษณ์ของวิทยาลัย

บุคลากรสายสนับสนุน

1. มีระบบสารสนเทศที่ให้ผู้บริหารสามารถเข้าไปดูข้อมูลในฝ่ายต่างๆ ได้
2. มีนโยบายในการติดตามความก้าวหน้าทางสายงาน
3. มีการติดตามผลการพัฒนาของบุคลากร แต่ยังไม่มีการวิเคราะห์ข้อมูลความคุ้มค่าในการพัฒนา
4. การเพิ่มระบบ excel ในการทานสอบกับ UBUMIS เป็นการเพิ่มภาระงาน ทำให้เกิดความซ้ำซ้อน

3. ภาพถ่าย





ประกาศมหาวิทยาลัยอุบลราชธานี
เรื่อง แต่งตั้งคณะกรรมการตรวจประเมินคุณภาพภายใน
วิทยาลัยแพทยศาสตร์และการสาธารณสุข ปีการศึกษา ๒๕๕๗

ตามพระราชบัญญัติการศึกษาแห่งชาติ พ.ศ. ๒๕๔๒ แก้ไขเพิ่มเติม (ฉบับที่ ๒) พ.ศ. ๒๕๔๕ มาตรา ๖ ว่าด้วยมาตรฐานและการประกันคุณภาพการศึกษา กำหนดให้สถานศึกษาจัดให้มีระบบการประกันคุณภาพภายใน และระบบการประกันคุณภาพภายนอก โดยการประกันคุณภาพภายในเป็นการสร้างระบบและกลไกในการควบคุม ตรวจสอบและประเมินการดำเนินงานให้เป็นไปตามนโยบาย เป้าหมาย และระดับคุณภาพมาตรฐานที่กำหนด

อาศัยอำนาจตามความในมาตรา ๑๘ และ ๒๑ แห่งพระราชบัญญัติมหาวิทยาลัยอุบลราชธานี พ.ศ. ๒๕๓๓ จึงให้ผู้มีรายนามดังต่อไปนี้ เป็นคณะกรรมการตรวจประเมินคุณภาพภายใน วิทยาลัยแพทยศาสตร์และการสาธารณสุข

| | | | |
|----|----------------------|--------------|------------------|
| ๑. | ศาสตราจารย์จามรี | ธีรกุลพิศาล | ประธานคณะกรรมการ |
| ๒. | รองศาสตราจารย์วิภาวี | เสาทิน | กรรมการ |
| ๓. | นายสุรชัย | จุมพระบุตร | กรรมการ |
| ๔. | นางกุลธรรมา | มหาติลกรัตน์ | กรรมการ |
| ๕. | นางสาวภูษณิศรา | มีนาเขตร | กรรมการ |
| ๖. | นายรัฐพล | แมนธนู | เลขานุการ |

โดยมีอำนาจหน้าที่ ดังนี้

๑. ศึกษาวิเคราะห์ว่าคณะได้มีระบบและกลไกในการกำกับควบคุมคุณภาพในแต่ละองค์ประกอบคุณภาพและนำไปปฏิบัติ ตลอดจนมีผลการปฏิบัติตามระบบและกลไกดังกล่าว
๒. ให้ข้อเสนอแนะ จุดแข็ง จุดที่ควรปรับปรุงและพัฒนาคุณภาพการศึกษาของคณะ
๓. เสนอรายงานผลการตรวจประเมินคุณภาพการศึกษาต่อคณะและมหาวิทยาลัย

ทั้งนี้ ตั้งแต่บัดนี้เป็นต้นไปจนกว่าการดำเนินงานจะแล้วเสร็จ

ประกาศ ณ วันที่ กันยายน พ.ศ. ๒๕๕๗

(รองศาสตราจารย์นงนิตย์ ชีระวัฒน์สุข)

อธิการบดีมหาวิทยาลัยอุบลราชธานี