



รายงานผลการตรวจประเมินคุณภาพการศึกษาภายใน

วิทยาลัยแพทยศาสตร์และการสาธารณสุข

มหาวิทยาลัยอุบลราชธานี

ปีการศึกษา ๒๕๕๙

คำนำ

การประเมินครั้งนี้ มีวัตถุประสงค์เพื่อให้คณะดำเนินการตามมาตรา ๔๘ แห่งพระราชบัญญัติการศึกษาแห่งชาติ พ.ศ. ๒๕๔๒ แก้ไขเพิ่มเติม (ฉบับที่ ๒) พ.ศ. ๒๕๔๕ ที่ว่า “ให้หน่วยงานต้นสังกัดและสถานศึกษาจัดให้มีระบบการประกันคุณภาพภายในสถานศึกษา และให้ถือว่าการประกันคุณภาพภายในเป็นส่วนหนึ่งของกระบวนการบริหารการศึกษาที่ต้องดำเนินการอย่างต่อเนื่อง โดยมีการจัดทำรายงานประจำปี เสนอต่อหน่วยงานต้นสังกัด หน่วยงานที่เกี่ยวข้องและเปิดเผยต่อสาธารณชน เพื่อนำไปสู่การพัฒนาคุณภาพและมาตรฐานการศึกษา เพื่อให้คณะ ทราบสัมฤทธิ์ผลในการดำเนินงานของตนเอง ทราบจุดแข็ง จุดที่ควรพัฒนา สำหรับเป็นข้อมูลในการวางแผนการ ดำเนินงานในปีต่อไปเพื่อให้อำเภอวิทยาลัย และหน่วยงานต้นสังกัดของมหาวิทยาลัยอุบลราชธานี มีข้อมูลพื้นฐานที่ จำเป็นสำหรับการส่งเสริมสนับสนุนการจัดการอุดมศึกษาในแนวทางที่เหมาะสมโดยมีวัตถุประสงค์ ดังต่อไปนี้

๑. เพื่อประเมินระบบและกลไกการดำเนินงานของวิทยาลัยแพทยศาสตร์และการสาธารณสุข มหาวิทยาลัย อุบลราชธานี รวมทั้งผลลัพธ์ที่เกิดขึ้น ที่สะท้อนคุณภาพตามเกณฑ์มาตรฐานที่ สกอ. กำหนด รวมทั้งเสนอต่อ หน่วยงานต้นสังกัดหน่วยงานที่เกี่ยวข้องและเปิดเผยต่อสาธารณชน

๒. เพื่อให้วิทยาลัยแพทยศาสตร์และการสาธารณสุข มหาวิทยาลัยอุบลราชธานีทราบจุดแข็งและแนวทาง เสริม จุดที่ควรพัฒนาและแนวทางแก้ไข เพื่อใช้ในการทำแผนยกระดับคุณภาพในปีต่อไป

๓. เพื่อให้วิทยาลัยแพทยศาสตร์และการสาธารณสุข มหาวิทยาลัยอุบลราชธานี มีข้อมูลพื้นฐานที่สมบูรณ์ ถูกต้อง และเหมาะสมสำหรับการพัฒนาคุณภาพ

บัดนี้ คณะกรรมการประเมินคุณภาพการศึกษาภายใน ได้ดำเนินการจัดทำเล่มรายงานสรุปผลการตรวจประเมิน คุณภาพการศึกษาภายใน วิทยาลัยแพทยศาสตร์และการสาธารณสุข ปีการศึกษา ๒๕๕๙ เสร็จเรียบร้อยแล้ว ตาม รายละเอียดปรากฏในรายงานผลการประเมินคุณภาพการศึกษาภายในฉบับนี้

ทั้งนี้ คณะกรรมการได้รับความร่วมมือจากผู้บริหาร บุคลากร นักศึกษา และผู้มีส่วนได้ส่วนเสียเป็นอย่างดี จึงขอขอบคุณมาไว้ ณ โอกาสนี้

ศาสตราจารย์ พญ.จามรี อีรัตกุลพิศาล
ประธานคณะกรรมการ ตรวจประเมินคุณภาพการศึกษาภายใน
วิทยาลัยแพทยศาสตร์และการสาธารณสุข
มหาวิทยาลัยอุบลราชธานี

ส่วนที่ 1

รายนามคณะกรรมการผู้ประเมินคุณภาพการศึกษาภายในปีการศึกษา 2559

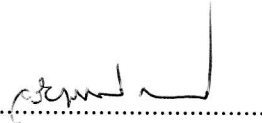
วิทยาลัยแพทยศาสตร์และการสาธารณสุข

วันที่ 5 - 6 ตุลาคม 2560



ศาสตราจารย์ พญ.จามรี ชีรตกุลพิศาล

ประธานกรรมการ



รองศาสตราจารย์ ดร.อริยาภรณ์ พงษ์รัตน์

กรรมการ



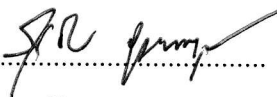
ผู้ช่วยศาสตราจารย์ ดร.ปริยาภรณ์ เจริญบุตร

กรรมการ



ผู้ช่วยศาสตราจารย์ ดร.ศิริมา สุวรรณภูมิ จันทะมา

กรรมการ



ดร.สุรัชย์ จุมพระบุตร

กรรมการ



นางสาวเต็มศิริ ชิดดี

เลขานุการ

ส่วนที่ ๒ บทนำ

๑. วัน / เดือน / ปี ที่รับการตรวจประเมิน
การตรวจประเมินคุณภาพภายใน วิทยาลัยแพทยศาสตร์และการสาธารณสุข ระหว่างวันที่ ๕ - ๖ ตุลาคม ๒๕๖๐
๒. รอบการประเมิน
ปีการศึกษา ๒๕๕๙ (ผลการดำเนินงานระหว่าง ๑ สิงหาคม ๒๕๕๙ - ๓๐ กันยายน ๒๕๖๐)
๓. รายงานคณะกรรมการตรวจประเมินคุณภาพการศึกษาภายใน

๑. ศาสตราจารย์ พญ.จามรี ชีรตกุลพิศาล	ประธานกรรมการ
๒. รองศาสตราจารย์ ดร.อริยาภรณ์ พงษ์รัตน์	กรรมการ
๓. ผู้ช่วยศาสตราจารย์ ดร.ปรียาภรณ์ เจริญบุตร	กรรมการ
๔. ผู้ช่วยศาสตราจารย์ ดร.ศิริมา สุวรรณภูมิ จันทะมา	กรรมการ
๕. ดร.สุรัชย์ จุมพระบุตร	กรรมการ
๖. นางสาวเต็มศิริ ชิดดี	เลขานุการ
๔. วัตถุประสงค์ของการตรวจประเมินคุณภาพการศึกษาภายใน
 - เพื่อให้คณะดำเนินการตามมาตรา ๔๘ แห่งพระราชบัญญัติการศึกษาแห่งชาติ พ.ศ. ๒๕๔๒ แก้ไขเพิ่มเติม (ฉบับที่ ๒) พ.ศ.๒๕๔๕ ที่ว่า “ให้หน่วยงานต้นสังกัดและสถานศึกษาจัดให้มีระบบการประกันคุณภาพภายในสถานศึกษา และให้ถือว่าการประกันคุณภาพภายในเป็นส่วนหนึ่งของกระบวนการบริหารการศึกษาที่ต้องดำเนินการอย่างต่อเนื่อง โดยมีการจัดทำรายงานประจำปี เสนอต่อหน่วยงานต้นสังกัดหน่วยงานที่เกี่ยวข้องและเปิดเผยต่อสาธารณชน
 - เพื่อนำไปสู่การพัฒนาคุณภาพและมาตรฐานการศึกษา
 - เพื่อให้คณะทราบสัมฤทธิ์ผลในการดำเนินงานของตนเอง ทราบจุดแข็ง จุดที่ควรพัฒนา สำหรับเป็นข้อมูลในการวางแผนการดำเนินงานในปีต่อไป
 - เพื่อให้หน่วยงานต้นสังกัดของคณะมีข้อมูลพื้นฐานที่จำเป็นสำหรับการส่งเสริมสนับสนุนการจัดการอุดมศึกษาในแนวทางที่เหมาะสม
๕. ข้อมูลของวิทยาลัยแพทยศาสตร์และการสาธารณสุข โดยสังเขป

วิทยาลัยแพทยศาสตร์และการสาธารณสุข มหาวิทยาลัยอุบลราชธานี จัดตั้งขึ้นเมื่อวันที่ ๑๗ ธันวาคม พ.ศ. ๒๕๔๕ ตามระเบียบมหาวิทยาลัยอุบลราชธานี ว่าด้วย “โครงการจัดตั้งวิทยาลัยแพทยศาสตร์และการสาธารณสุข พ.ศ. ๒๕๔๕” โดยมีฐานะเป็นองค์กรในกำกับของมหาวิทยาลัยอุบลราชธานี และเกิดขึ้นจากความร่วมมือกันระหว่างกระทรวงสาธารณสุขและกระทรวงศึกษาธิการ (ทบวงมหาวิทยาลัยในขณะนั้น) ซึ่งร่วมมือกันจัดตั้งเป็นโครงการผลิตแพทย์เพิ่มเพื่อชาวชนบท (The Collaborative Project to Increase Production of Rural Doctor : CPIRD) ซึ่งริเริ่มและดำเนินงานตั้งแต่ปี พ.ศ. ๒๕๓๗ ตามนโยบายของรัฐบาล เพื่อแก้ไขปัญหาการขาดแคลนและการกระจายตัวของบุคลากรทางด้านแพทย์และสาธารณสุข โดยเฉพาะอย่างยิ่งพื้นที่ในส่วนภูมิภาคของประเทศ ซึ่งประสบปัญหาดังกล่าวอย่างมากในช่วงหลายสิบปีที่ผ่านมา

ปี พ.ศ.๒๕๔๘ มหาวิทยาลัยอุบลราชธานี ได้มีมติมอบหมายให้ วิทยาลัยแพทยศาสตร์และการสาธารณสุข ดำเนินการจัดการเรียนการสอนเพิ่มอีกหนึ่งหลักสูตร คือ หลักสูตรวิทยาศาสตร์บัณฑิต สาขาวิชาสาธารณสุขศาสตร์ เพื่อช่วยแก้ไขปัญหาการขาดแคลนบุคลากรทางด้านนักวิชาการสาธารณสุขในพื้นที่ ๔ จังหวัดอีสานใต้ทางด้านตะวันออก

และในปีการศึกษา ๒๕๕๘ วิทยาลัยแพทยศาสตร์และการสาธารณสุข ได้ดำเนินการเปิดหลักสูตรระดับบัณฑิตศึกษา หลักสูตรวิทยาศาสตรมหาบัณฑิต (ชีวเวชศาสตร์)

ในปัจจุบัน วิทยาลัยแพทยศาสตร์และการสาธารณสุข ได้ดำเนินการจัดการเรียนการสอนทั้งสิ้น ๔ หลักสูตร ประกอบด้วย หลักสูตรแพทยศาสตรบัณฑิต, หลักสูตรวิทยาศาสตรบัณฑิต (อนามัยสิ่งแวดล้อม), หลักสูตรสาธารณสุขศาสตรบัณฑิต และหลักสูตรบัณฑิตศึกษา

วิทยาลัยแพทยศาสตร์และการสาธารณสุข มีพันธกิจหลักที่สำคัญ คือ การผลิตแพทย์เพื่อรับใช้ประชาชนในพื้นที่ ๔ จังหวัดอีสานใต้ทางทิศตะวันออก ได้แก่ อุบลราชธานี ศรีสะเกษ ยโสธร และอำนาจเจริญ โดยได้รับมอบหมายให้รับผิดชอบในการดำเนินการรับนักเรียนและจัดการเรียนการสอนในระดับชั้นเตรียมแพทย์ (ปี ๑) และชั้นปริคลินิก (ปี ๒-๓) และให้โรงพยาบาลสรรพสิทธิประสงค์ จังหวัดอุบลราชธานี รับผิดชอบในการดำเนินการจัดการเรียนการสอนในระดับชั้นคลินิก (ปี ๔-๖) โดยมีคณะแพทยศาสตร์ มหาวิทยาลัยขอนแก่นเป็นที่ปรึกษาและให้การสนับสนุนในการรับนักศึกษา การจัดการเรียนการสอน และการผลิตบัณฑิต จนกว่าบัณฑิตแพทย์รุ่นที่หนึ่งของวิทยาลัยฯ สำเร็จการศึกษา

๕.๑ ปรัชญา เป้าหมาย พันธกิจ อัตลักษณ์ และเอกลักษณ์

ปรัชญา

สร้างสติและปัญญาแก่สังคม บนพื้นฐานความพอเพียง

วิสัยทัศน์

วิทยาลัยแพทยศาสตร์และการสาธารณสุข เป็นสถาบันชั้นนำแห่งการเรียนรู้ด้าน วิทยาศาสตร์ สุขภาพในภูมิภาคลุ่มน้ำโขง

เป้าหมาย

๑. เป็นแหล่งเรียนรู้สำหรับนักศึกษาในเขตภาคตะวันออกเฉียงเหนือ
๒. ผลิตบุคลากรทางการแพทย์และการสาธารณสุขที่มีความรู้ความสามารถในการช่วยเหลือชุมชน และประชาชนในพื้นที่ในด้านการดูแล ส่งเสริมสุขภาพและป้องกันโรค
๓. สนองนโยบายของรัฐบาลในการแก้ปัญหาการขาดแคลนแพทย์และการกระจายแพทย์สู่พื้นที่ชนบทห่างไกล
๔. พัฒนาคุณภาพชีวิตของประชาชนในภูมิภาคตะวันออกเฉียงเหนือให้ดีขึ้น

พันธกิจ

๑. สร้างบัณฑิตที่มีคุณภาพ มาตรฐาน มุ่งสู่ความเป็นเลิศทางวิชาการและวิชาชีพ
๒. สร้างองค์ความรู้และนวัตกรรมที่นำไปประยุกต์ใช้ประโยชน์เพื่อพัฒนาคุณภาพชีวิตของประชาชนในภาคตะวันออกเฉียงเหนือและภูมิภาคลุ่มน้ำโขง
๓. บริการวิชาการอย่างมีส่วนร่วมเพื่อพัฒนาคุณภาพชีวิตของประชาชนในภาคตะวันออกเฉียงเหนือและภูมิภาคลุ่มน้ำโขง
๔. ทำนุบำรุงศิลปวัฒนธรรม ภูมิปัญญาท้องถิ่น และสร้างความเข้าใจในวัฒนธรรมที่หลากหลายของภูมิภาคลุ่มน้ำโขง

อัตลักษณ์

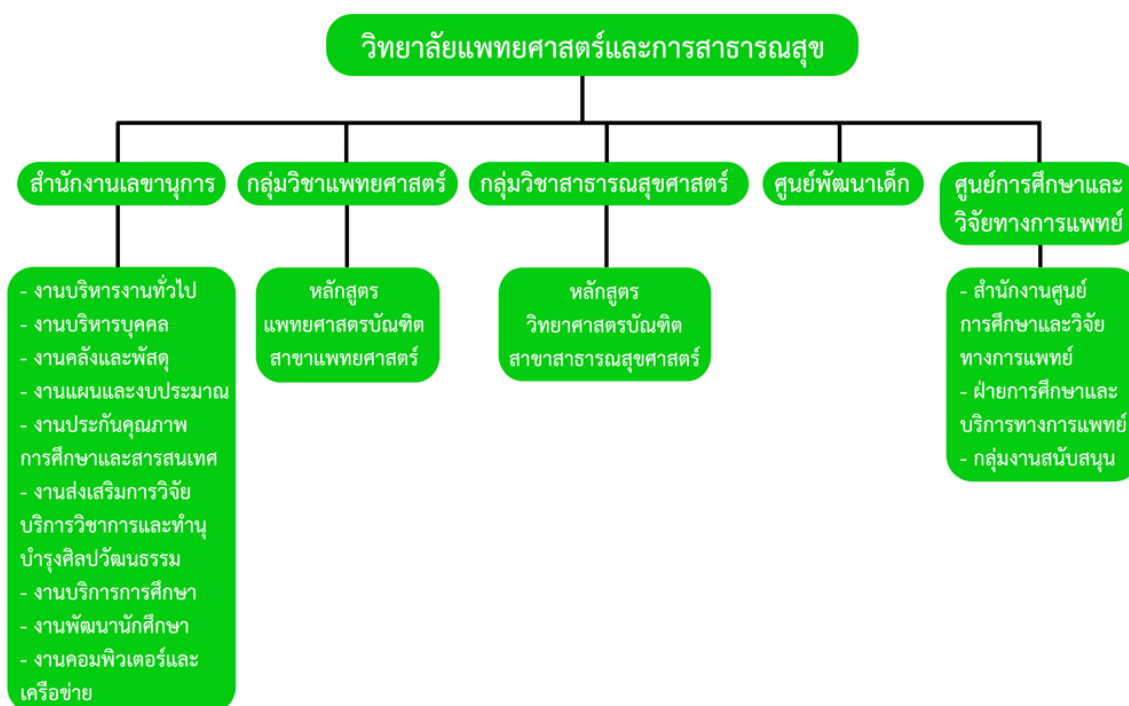
“สร้างสรรค์ สามัคคี สำนึกดีต่อสังคม”

เอกลักษณ์

“ภูมิปัญญาด้านสุขภาพแห่งภูมิภาคลุ่มน้ำโขง”

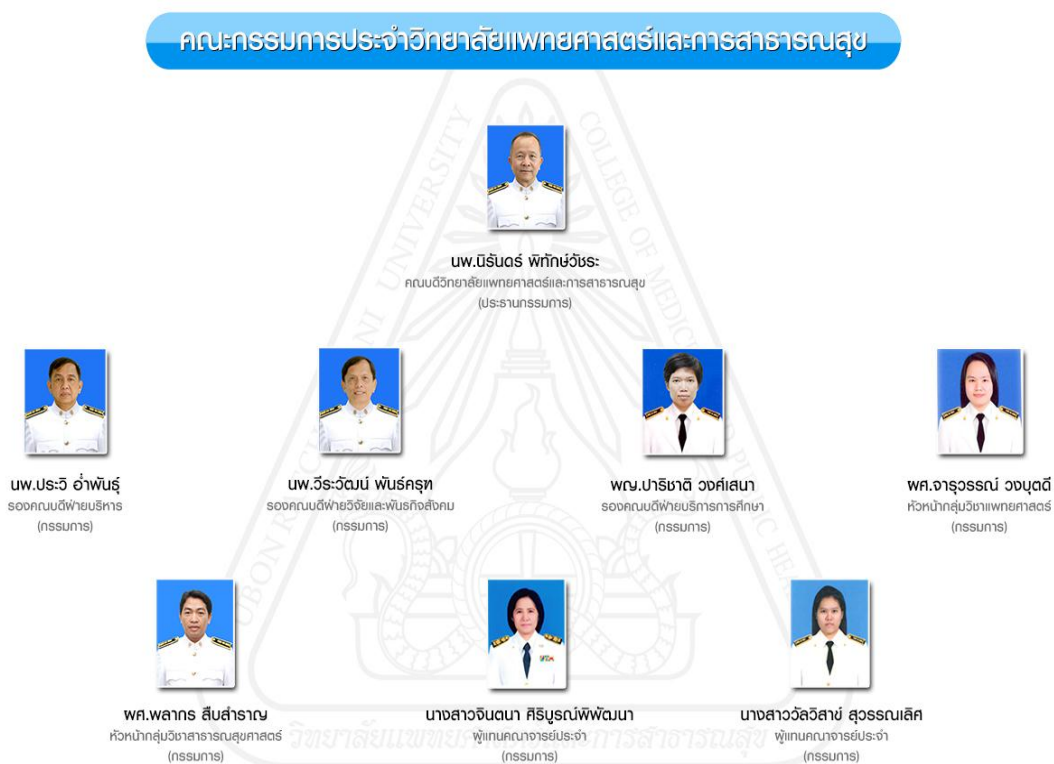
๕.๒ โครงสร้างการแบ่งส่วนราชการและส่วนงานภายใน วิทยาลัยแพทยศาสตร์และการสาธารณสุข

๕.๒.๑ แผนภูมิโครงสร้างองค์กร



๕.๒.๒ แผนภูมิโครงสร้างการบริหาร

คณะกรรมการประจำวิทยาลัยแพทยศาสตร์และการสาธารณสุข



๕.๒.๓ รายชื่อกรรมการประจำวิทยาลัยแพทยศาสตร์และการสาธารณสุข

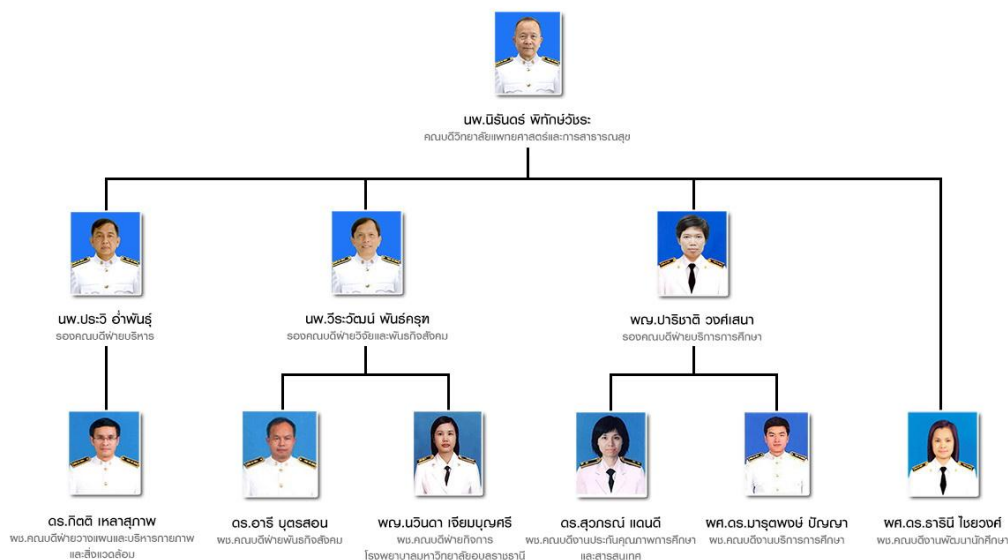
รายนามคณะกรรมการประจำวิทยาลัยแพทยศาสตร์และการสาธารณสุข

๑. คณบดีวิทยาลัยแพทยศาสตร์และการสาธารณสุข	ประธานกรรมการ
๒. รองคณบดีฝ่ายบริหาร	กรรมการ
๓. รองคณบดีฝ่ายวิจัยและพันธกิจสังคม	กรรมการ
๔. รองคณบดีฝ่ายบริการการศึกษา	กรรมการ
๕. หัวหน้ากลุ่มวิชาแพทยศาสตร์	กรรมการ
๖. หัวหน้ากลุ่มวิชาสาธารณสุขศาสตร์	กรรมการ
๗. นางสาวจินตนา ศิริบุรณ์พิพัฒนา	กรรมการประเภทผู้แทนคณาจารย์
๘. นางสาววัลลวิสาห์ สุวรรณเลิศ	กรรมการประเภทผู้แทนคณาจารย์
๙. นางสาวณัฐณิชา มีชัย	เลขานุการ

คณะกรรมการบริหารวิทยาลัยแพทยศาสตร์และการสาธารณสุข



ทำเนียบผู้บริหารวิทยาลัยแพทยศาสตร์และการสาธารณสุข



บทบาทและหน้าที่

- ควบคุมดูแลเชิงนโยบาย การบริหารจัดการ ควบคุมการปฏิบัติงาน ติดตามประเมินผลการดำเนินงานของหน่วยงานและบุคลากรในกำกับ
- อนุมัติ ลงนาม และดำเนินการในเรื่องต่างๆ ตามที่ได้รับมอบหมายหรือมอบอำนาจจากคณบดี

หลักสูตร

ปีการศึกษา ๒๕๕๙ วิทยาลัยแพทยศาสตร์และการสาธารณสุขได้เปิดหลักสูตรที่มีการเรียนการสอนรวม ๔ หลักสูตร โดยมีหลักสูตรระดับปริญญาตรี จำนวน ๓ หลักสูตร ได้แก่ หลักสูตรแพทยศาสตรบัณฑิต หลักสูตรวิทยาศาสตรบัณฑิต (สาขาวิชานามัยสิ่งแวดล้อม) และหลักสูตรสาธารณสุขศาสตรบัณฑิต และหลักสูตรระดับบัณฑิตศึกษา จำนวน ๑ หลักสูตร ได้แก่ หลักสูตรวิทยาศาสตรมหาบัณฑิต (สาขาวิชาชีวเวชศาสตร์) ทั้งนี้ มีหลักสูตรที่เป็นไปตามเกณฑ์มาตรฐานการประกันคุณภาพหลักสูตร จำนวน ๓ หลักสูตร ส่วนหลักสูตรแพทยศาสตรบัณฑิต ประเมินคุณภาพตามเกณฑ์สภาวิชาชีพเวชกรรม WFME ซึ่งจะประเมินในช่วงต้นปี พ.ศ. ๒๕๖๑ ดังตารางที่ ๑

ตารางที่ ๑ หลักสูตรที่มีการเรียนการสอน วิทยาลัยแพทยศาสตร์และการสาธารณสุข

ชื่อหลักสูตร	ชื่อปริญญา	ระดับปริญญา
แพทยศาสตรบัณฑิต	พบ.	ปริญญาตรี
วิทยาศาสตร์บัณฑิต (สาขาวิชานามัยสิ่งแวดล้อม)	วทบ.	ปริญญาตรี
สาธารณสุขศาสตรบัณฑิต (สาขาวิชาสาธารณสุขศาสตร์)	สธ.	ปริญญาตรี
วิทยาศาสตรมหาบัณฑิต (สาขาวิชาชีวเวชศาสตร์)	วทม.	ปริญญาโท

จำนวนอาจารย์ประจำและบุคลากรสายสนับสนุน

วิทยาลัยแพทยศาสตร์และการสาธารณสุข มีจำนวนบุคลากรทั้งสิ้น ๑๐๗.๕๐ คน โดยแยกเป็นสายวิชาการ ๖๓.๕ คน และสายสนับสนุน ๔๔ คน (หมายเหตุ : ไม่นับรวมบุคลากรศูนย์พัฒนาเด็ก และบุคลากรศูนย์การศึกษาและวิจัยทางการแพทย์) คิดเป็นสัดส่วนสายวิชาการ ต่อสายสนับสนุน เท่ากับ ๑.๔๔ ต่อ ๑

๑) จำนวนอาจารย์ประจำปีการศึกษา ๒๕๕๙

ปีการศึกษา ๒๕๕๙ วิทยาลัยแพทยศาสตร์และการสาธารณสุข มีจำนวนอาจารย์ประจำทั้งสิ้น ๖๗ คน โดยมีคุณวุฒิปริญญาโท ๓๗ คน (ร้อยละ ๕๕.๒๒) และคุณวุฒิปริญญาเอก ๓๐ คน (ร้อยละ ๔๔.๗๘) ของอาจารย์ประจำทั้งหมด ดังตารางที่ ๒

ตารางที่ ๒ วุฒิการศึกษา และตำแหน่งทางวิชาการของอาจารย์ประจำ (หัวจริง ณ ๖ ส.ค. ๒๕๖๐)

หลักสูตร	อาจารย์ประจำ									
	ปฏิบัติงาน	ลาศึกษา	ป.ตรี	ป.โท	ป.เอก	อาจารย์	ผศ.	รศ.	ศ.	รวมลาศึกษา
๑. แพทยศาสตรบัณฑิต	๓๓	๙	-	๒๐	๒๒	๓๕	๖	๑	-	๔๒
๒. วท.บ. (อนามัยสิ่งแวดล้อม) และสาธารณสุขศาสตรบัณฑิต	๑๖	๔	-	๑๗	๓	๑๕	๕	-	-	๒๐
๓. วิทยาศาสตรมหาบัณฑิต(สาขาชีวเวชศาสตร์)	๕	-	-	-	๕	๒	๓	-	-	๕
รวม	๕๔	๑๓	๐	๓๗	๓๐	๕๒	๑๔	๑	๐	๖๗

ข้อมูลกองการเจ้าหน้าที่ มหาวิทยาลัยฯ ณ วันที่ ๖ สิงหาคม ๒๕๖๐

๒) จำนวนบุคลากรสายสนับสนุนปีการศึกษา ๒๕๕๙

ปีการศึกษา ๒๕๕๙ วิทยาลัยแพทยศาสตร์และการสาธารณสุข มีบุคลากรสายสนับสนุนทั้งสิ้น ๘๑ คน โดยเป็นข้าราชการ ๑ คน (ร้อยละ ๑.๒๓) พนักงานมหาวิทยาลัย ๗๐ คน (ร้อยละ ๘๖.๔๒) และลูกจ้างชั่วคราว ๙ คน (ร้อยละ ๑๑.๑๑) และลูกจ้างประจำ ๑ (ร้อยละ ๑.๒๓๐) คนของบุคลากรสายสนับสนุนทั้งหมด ดังตารางที่ ๓

ตารางที่ ๓ จำนวนบุคลากรสายสนับสนุนปีการศึกษา ๒๕๕๙ แยกประเภทบุคลากร ดังนี้

หน่วยงาน	ประเภทบุคลากร				
	ข้าราชการ	พนักงาน	ลูกจ้างชั่วคราว	ลูกจ้างประจำ	รวม
๑. สำนักงานคณบดี	-	๔๑	๒	๑	๔๔
๒. ศูนย์พัฒนาเด็ก	๑	๔	๖	๐	๑๑
๓. ศูนย์การศึกษาและวิจัยทางการแพทย์	-	๒๕	๑	๐	๒๖
รวม	๑	๗๐	๙	๑	๘๑

ข้อมูล จากเล่มรายงานประจำปี ๒๕๕๙ วิทยาลัยฯ

จำนวนนักศึกษาทั้งหมด

ปีการศึกษา ๒๕๕๙ วิทยาลัยแพทยศาสตร์และการสาธารณสุข มีจำนวนนักศึกษาทั้งหมด (รายละเอียดดังตารางที่ ๒) จำนวน ๖๖๑ คน โดยเป็นนักศึกษาระดับปริญญาตรี จำนวน ๖๕๘ คน และนักศึกษาระดับปริญญาโท ๓ คน

จำนวนนักศึกษาเต็มเวลาระดับปริญญาตรีหลักสูตรแพทยศาสตรบัณฑิต (ชั้นปรีคลินิก) เท่ากับ ๗๙.๖๑ และมีบุคลากรสายวิชาการสังกัดหลักสูตรแพทยศาสตรบัณฑิต (ไม่นับลาศึกษาต่อ) จำนวน ๓๕ คน ดังนั้น จำนวนนักศึกษาเต็มต่อจำนวนอาจารย์ เท่ากับ ๒.๒๘ ต่อ ๑ คน

จำนวนนักศึกษาเต็มเวลาระดับปริญญาตรีหลักสูตรวิทยาศาสตร์บัณฑิต สาขาวิชาสาธารณสุขศาสตร์ เท่ากับ ๒๖๘.๒๒ และมีบุคลากรสายวิชาการสังกัดหลักสูตรวิทยาศาสตร์บัณฑิต สาขาวิชาสาธารณสุขศาสตร์ (ไม่นับลาศึกษาต่อ) จำนวน ๑๒.๕ คน ดังนั้น จำนวนนักศึกษาเต็มเวลาต่อจำนวนอาจารย์ เท่ากับ ๒๑.๔๖ ต่อ ๑ คน

จำนวนนักศึกษาเต็มเวลาระดับปริญญาโท หลักสูตรวิทยาศาสตรมหาบัณฑิต สาขาวิชาชีวเวชศาสตร์ เท่ากับ ๓.๕๐ และมีบุคลากรสายวิชาการสังกัดหลักสูตรวิทยาศาสตรมหาบัณฑิต สาขาวิชาชีวเวชศาสตร์ (ไม่นับลาศึกษาต่อ) จำนวน ๕ คน ดังนั้น จำนวนนักศึกษาเต็มเวลาต่อจำนวนอาจารย์ เท่ากับ ๐.๗๐ ต่อ ๑ คน

ตารางที่ ๔ จำนวนนักศึกษาทั้งหมดทุกชั้นปี ปีการศึกษา ๒๕๕๙

หลักสูตร	ระดับการศึกษา			รวม
	ปริญญาตรี	ปริญญาโท	ปริญญาเอก	
๑. แพทยศาสตรบัณฑิต	๒๐๖	-	-	๒๐๖
๒. วิทยาศาสตร์บัณฑิต (สาขาวิชานามัยสิ่งแวดล้อม)	๑๗๕	-	-	๑๗๕
๓. สาธารณสุขศาสตรบัณฑิต (สาขาวิชาสาธารณสุขศาสตร์)	๑๙๑	-	-	๑๙๑
๔. วิทยาศาสตรมหาบัณฑิต (สาขาวิชาชีวเวชศาสตร์)	-	๑๔	-	๑๔
รวม	๕๗๒	๑๔	-	๕๘๖

ข้อมูล ฝ่ายบริการการศึกษา (ระบบ REG) วิทยาลัยฯ ณ ๕ กรกฎาคม ๒๕๖๐

หมายเหตุ : จำนวนนักศึกษาแพทย์ รหัส ๕๓-๕๙ จำนวน ๒๐๕ คน, รหัส ๕๑ จำนวน ๑ คน

ตารางที่ ๕ จำนวนนักศึกษารับเข้าใหม่ ปีการศึกษา ๒๕๕๙

หลักสูตร	ระดับการศึกษา			รวม
	ปริญญาตรี	ปริญญาโท	ปริญญาเอก	
๑. แพทยศาสตรบัณฑิต	๓๖	-	-	๓๖
๒. วิทยาศาสตร์บัณฑิต (สาขาวิชานามยสิ่งแวดลอม)	๓๙	-	-	๓๙
๓. สาธารณสุขศาสตรบัณฑิต (สาขาวิชาสาธารณสุขศาสตร์)	๗๒	-	-	๗๒
๔. วิทยาศาสตร์มหาบัณฑิต (สาขาวิชาชีวเวชศาสตร์)	-	๑๑	-	๑๑
รวม	๑๕๗	๑๑	-	๑๕๘

ข้อมูล ฝ่ายบริการการศึกษา วิทยาลัยฯ ณ ณ ๕ กรกฎาคม ๒๕๖๐

ตารางที่ ๖ จำนวนนักศึกษาเต็มเวลา ปีการศึกษา ๒๕๕๙

หลักสูตร	ระดับการศึกษา			รวม
	ปริญญาตรี	ปริญญาโท	ปริญญาเอก	
๑. แพทยศาสตรบัณฑิต				
- ชั้นปรีคลินิก	๑๓๑.๘๙	-	-	๒๗๔.๙๒
- ชั้นคลินิก	๑๔๓.๐๓			
๒. วิทยาศาสตร์บัณฑิต (สาขาวิชาสาธารณสุขศาสตร์)	๔๐๙.๙๗	-	-	๔๐๙.๙๗
๓. วิทยาศาสตร์มหาบัณฑิต (สาขาวิชาชีวเวชศาสตร์)	-	๕.๘๕	-	๕.๘๕
รวม	๖๘๔.๘๙	๕.๘๕	-	๖๙๐.๗๔

หมายเหตุ : หลักสูตรแพทยศาสตรบัณฑิต ใช้ข้อมูลชั้นปรีคลินิก ข้อมูล กองบริการการศึกษา มหาวิทยาลัยฯ ณ วันที่ ๑ กุมภาพันธ์ ๒๕๖๐

๒.๖ จำนวนผู้สำเร็จการศึกษา

วิทยาลัยแพทยศาสตร์และการสาธารณสุข มหาวิทยาลัยอุบลราชธานี ได้มีบัณฑิตที่สำเร็จการศึกษาทุกระดับ ในปีการศึกษา ๒๕๕๘ จำนวน ๑๑๗ คน โดยเป็นผู้สำเร็จในหลักสูตรปริญญาตรี จำนวน ๑๑๗ คน โดยมีรายละเอียดดังตารางที่ ๗

ตารางที่ ๗ จำนวนผู้สำเร็จการศึกษาในปีการศึกษา ๒๕๕๗-๒๕๕๙

หลักสูตร	ระดับการศึกษา			รวม
	ปริญญาตรี	ปริญญาโท	ปริญญาเอก	
๑. แพทยศาสตรบัณฑิต	๒๖	-	-	๒๖
๒. วิทยาศาสตร์บัณฑิต (สาขาวิชาสาธารณสุขศาสตร์)	๙๑	-	-	๙๑
รวม	๑๑๗	-	-	๑๑๗

ข้อมูลจากงานบริการการศึกษา วิทยาลัยฯ ณ วันที่ ๒ มิถุนายน ๒๕๖๐

ส่วนที่ ๓ วิธีการประเมิน

๓.๑ การวางแผนและการประเมิน

๓.๑.๑ การเตรียมการและวางแผนก่อนการตรวจเยี่ยม

- คณะกรรมการตรวจประเมินศึกษาองค์ประกอบ ตัวบ่งชี้ และเกณฑ์การประเมินคุณภาพคุณภาพภายในของวิทยาลัยแพทยศาสตร์และการสาธารณสุข จากคู่มือการประกันคุณภาพภายในประจำปีการศึกษา ๒๕๕๘ ตลอดจนรายงานการประเมินตนเอง (SAR) และ common data set วิทยาลัยแพทยศาสตร์และการสาธารณสุข ปีการศึกษา ๒๕๕๘

- คณะกรรมการประเมินคุณภาพภายในวางแผนและกำหนดรูปแบบการตรวจประเมินคุณภาพ

๓.๑.๒ การดำเนินการระหว่างตรวจเยี่ยม

- คณะกรรมการประเมินเปิดโอกาสให้บุคลากรทุกระดับของวิทยาลัยแพทยศาสตร์และการสาธารณสุข ได้ร่วมรับฟังคณะกรรมการตรวจประเมินชี้แจงวัตถุประสงค์และวิธีการประเมิน และการตรวจเยี่ยม

- คณะกรรมการตรวจประเมินตรวจสอบข้อมูล เอกสาร หลักฐานที่วิทยาลัยแพทยศาสตร์และการสาธารณสุข นำเสนอต่อคณะกรรมการตรวจประเมิน

- คณะกรรมการตรวจประเมินสัมภาษณ์ผู้บริหาร เจ้าหน้าที่ นักศึกษาและผู้ใช้บริการของวิทยาลัยแพทยศาสตร์และการสาธารณสุข

- กรณีหลักฐานไม่ชัดเจน คณะกรรมการตรวจประเมินสัมภาษณ์ผู้รับผิดชอบงานประกันคุณภาพของวิทยาลัยแพทยศาสตร์และการสาธารณสุขและขอข้อมูลเพิ่มเติม

- คณะกรรมการตรวจประเมินสรุปผลการประเมินและนำเสนอผลการประเมินเบื้องต้นด้วยวาจาต่อผู้บริหารและบุคลากรของวิทยาลัยแพทยศาสตร์และการสาธารณสุข

- คณะกรรมการตรวจประเมินเปิดโอกาสให้ผู้บริหารและบุคลากรของวิทยาลัยแพทยศาสตร์และการสาธารณสุขได้ซักถามและขอความเห็นเพิ่มเติม

๓.๑.๓ การดำเนินการหลังการตรวจเยี่ยม

- ฝ่ายเลขานุการคณะกรรมการตรวจประเมิน รวบรวมข้อมูลที่ได้จากการตรวจเยี่ยม การสัมภาษณ์ และการตรวจสอบเอกสารที่คณะกรรมการตรวจประเมินได้ให้ข้อคิดเห็นและ ข้อเสนอแนะในแต่ละองค์ประกอบมาประมวลในภาพรวม

- ฝ่ายเลขานุการคณะกรรมการตรวจประเมิน จัดทำรายงานการประเมินคุณภาพการศึกษาภายใน และนำเสนอคณะกรรมการตรวจประเมินให้ความเห็นชอบ

- ฝ่ายเลขานุการนำเสนอรายงานการประเมินคุณภาพภายในปีการศึกษา ๒๕๕๘ ให้วิทยาลัยแพทยศาสตร์และการสาธารณสุข ภายใน ๓๐ วัน

๓.๒ วิธีการตรวจสอบความถูกต้องน่าเชื่อถือของข้อมูล

- คณะกรรมการตรวจประเมินตรวจหลักฐานตามที่วิทยาลัยแพทยศาสตร์และการสาธารณสุข เตรียมเอกสารตามองค์ประกอบและตัวบ่งชี้ ทั้งในส่วนของข้อมูลเชิงปริมาณ เช่น common data set และ ข้อมูลเชิงคุณภาพ เช่น กระบวนการและกิจกรรมดำเนินงานที่สื่อให้คณะกรรมการตรวจประเมินเห็นภาพการดำเนินงาน

- คณะกรรมการตรวจประเมินสัมภาษณ์ผู้บริหารและบุคลากร ผู้รับผิดชอบการดำเนินงานประกันคุณภาพภายในตามองค์ประกอบและตัวบ่งชี้การประกันคุณภาพภายใน ปีการศึกษา ๒๕๕๘ และสัมภาษณ์นักศึกษารวมทั้งผู้ใช้บริการของวิทยาลัยแพทยศาสตร์และการสาธารณสุข

ส่วนที่ ๔ ผลการประเมินรายตัวบ่งชี้

คณะกรรมการตรวจประเมินคุณภาพการศึกษาภายใน ศึกษาข้อมูลและตรวจสอบเอกสาร หลักฐาน ผลการดำเนินงานของวิทยาลัยแพทยศาสตร์และการสาธารณสุขตามองค์ประกอบ ตัวบ่งชี้ และเกณฑ์การประเมินคุณภาพภายในจากคู่มือการประกันคุณภาพภายใน มหาวิทยาลัยอุบลราชธานี ปีการศึกษา ๒๕๕๘ ซึ่งคู่มือการประกันคุณภาพภายใน วิทยาลัยแพทยศาสตร์และการสาธารณสุขมหาวิทยาลัยอุบลราชธานี ปีการศึกษา ๒๕๕๘ ได้ปรับองค์ประกอบและตัวบ่งชี้ให้สอดคล้องกับการดำเนินงานของหน่วยงาน โดยประกอบด้วยองค์ประกอบคุณภาพ ๕ องค์ประกอบ ๑๓ ตัวบ่งชี้ คณะกรรมการตรวจประเมินคุณภาพการศึกษาภายในวิทยาลัยแพทยศาสตร์และการสาธารณสุขมหาวิทยาลัยอุบลราชธานี ประชุมพิจารณาผลการประเมินเมื่อวันที่ ๕ - ๖ ตุลาคม พ.ศ. ๒๕๖๐ โดยคณะกรรมการพิจารณาจุดแข็ง จุดที่ควรพิจารณา และอุปสรรคที่ส่งผลต่อวิทยาลัยแพทยศาสตร์และการสาธารณสุขรวมทั้งข้อเสนอแนะเพื่อการพิจารณาโดยรวม นอกจากนี้ คณะกรรมการได้ประเมินผลการดำเนินงานตามองค์ประกอบคุณภาพและตัวบ่งชี้ **ได้ค่าเฉลี่ยในภาพรวมเท่ากับ ๓.๙๖ คะแนน**

(รายละเอียดตามตารางที่ ป.๑ ผลการประเมินรายตัวบ่งชี้ของสำนักงานคณะกรรมการการอุดมศึกษา)

ตาราง ป.๑ ผลการประเมินรายตัวบ่งชี้ของสำนักงานคณะกรรมการการอุดมศึกษา

ตัวบ่งชี้	ผลประเมิน ปีการศึกษา ๒๕๕๙		
	ผลดำเนินงาน	คะแนน	ระดับคุณภาพ
๑.๑ ผลการบริหารจัดการหลักสูตรโดยรวม	๓.๐๙	๓.๐๙	พอใช้
๑.๒ อาจารย์ประจำคณะที่มีคุณวุฒิปริญญาเอก	๔๔.๗๘	๕.๐๐	ดีมาก
๑.๓ อาจารย์ประจำคณะที่ดำรงตำแหน่งทางวิชาการ	๒๒.๓๙	๑.๘๗	ต้องปรับปรุง
๑.๔ จำนวนนักศึกษาเต็มเวลาเทียบเท่าต่อจำนวนอาจารย์ประจำ	๓	๒.๕๐	ต้องปรับปรุง
๑.๕ การบริการนักศึกษาระดับปริญญาตรี	๖	๕.๐๐	ดีมาก
๑.๖ กิจกรรมนักศึกษาระดับปริญญาตรี	๕	๔.๐๐	ดี
๒.๑ ระบบและกลไกการบริหารและพัฒนางานวิจัยหรืองานสร้างสรรค์	๖	๕.๐๐	ดีมาก
๒.๒ เงินสนับสนุนงานวิจัยและงานสร้างสรรค์	๕๕,๖๑๗.๒๗	๕.๐๐	ดีมาก
๒.๓ ผลงานวิชาการของอาจารย์ประจำและนักวิจัย	๓๕.๐๐	๕.๐๐	ดีมาก
๓.๑ การบริการวิชาการแก่สังคม	๔	๓.๐๐	พอใช้
๔.๑ ระบบและกลไกการทำนุบำรุงศิลปะและวัฒนธรรม	๕	๔.๐๐	ดี
๕.๑ การบริหารของคณะเพื่อการกำกับติดตามผลสัมฤทธิ์ตามพันธกิจ กลุ่มสถาบัน และเอกลักษณ์ของคณะ/สถาบัน	๖	๔.๐๐	ดี
๕.๒ ระบบกำกับประกันคุณภาพหลักสูตร	๕	๔.๐๐	ดี
คะแนนการประเมิน ระดับคณะ		๓.๙๖	
ระดับคุณภาพ		ดี	

ตารางที่ ป.๑ ผลการประเมินรายตัวบ่งชี้ของสำนักงานคณะกรรมการการอุดมศึกษา

สรุปผลการตรวจประเมินคุณภาพภายใน ระดับคณะ ปีการศึกษา ๒๕๕๙

องค์ประกอบและตัวบ่งชี้	เกณฑ์การประเมิน	วิทยาลัยแพทยศาสตร์ฯ					ข้อเห็นต่างของ คณะกรรมการประเมินฯ	
		เป้าหมาย	ตัวตั้ง/ตัวหาร	ผลงาน รวม	คะแนน	คุณภาพ		
๑. การผลิตบัณฑิต						๓.๕๘	ดี	
สกอ. ๑.๑	ผลการบริหารจัดการหลักสูตรโดยรวม	๓.๐๙		๓.๐๙	๓.๐๙	๓.๐๙	พอใช้	
				๙.๒๘				
				๓				
				๐				
				๓				
				๑๐๐.๐				
				๐				

องค์กรประกอบและตัวบ่งชี้		เกณฑ์การประเมิน	วิทยาลัยแพทยศาสตร์ฯ					ข้อเห็นต่างของ คณะกรรมการประเมินฯ	
			เป้าหมาย	ตัวตั้ง/ตัวหาร	ผลงาน รวม	คะแนน	คุณภาพ		
สกอ. ๑.๒	อาจารย์ประจำคณะที่มีคุณวุฒิปริญญาเอก	คะแนน	๔๔.๗๘				๕.๐๐	ดีมาก	
		- จำนวนอาจารย์ประจำที่ปฏิบัติงานจริง		๕๔					
		- จำนวนอาจารย์ที่ลาศึกษาต่อ		๑๓					
		- จำนวนอาจารย์ประจำคณะที่มีคุณวุฒิปริญญาเอก		๓๐	๔๔.๗๘		๕.๐๐		
		- ป.ตรี		๐					
		- ป.โท		๓๗					
		- ป.เอก		๓๐					
		- จำนวนอาจารย์ประจำคณะทั้งหมด		๖๗					

องค์ประกอบและตัวบ่งชี้		เกณฑ์การประเมิน	วิทยาลัยแพทยศาสตร์ฯ					ข้อเห็นต่างของ คณะกรรมการประเมินฯ		
			เป้าหมาย	ตัวตั้ง/ตัวหาร					ผลงาน รวม	คะแนน
สกอ. ๑.๓	อาจารย์ประจำคณะที่ ดำรงตำแหน่งทาง วิชาการ	คะแนน	๒๒.๓๙	-	-	-	-	๑.๘๗	ต้อง ปรับปรุง	
		จำนวนอาจารย์ที่มีตำแหน่งทาง วิชาการทั้งหมด		๑๕			๒๒.๓๙	๑.๘๗		
		- ตำแหน่ง ผศ.		๑๔						
		- ตำแหน่ง รศ.		๑						
		- ตำแหน่ง ศ.		๐						
		- อาจารย์ (ไม่มีตำแหน่งทาง วิชาการ)		๕๒						
		- จำนวนอาจารย์ประจำคณะ ทั้งหมด		๖๗						

องค์ประกอบและตัวบ่งชี้		เกณฑ์การประเมิน	วิทยาลัยแพทยศาสตร์ฯ							ข้อเห็นต่างของคณะกรรมการประเมินฯ	
			เป้าหมาย	ตัวตั้ง/ตัวหาร				ผลงานรวม	คะแนน		คุณภาพ
สกอ. ๑.๔	จำนวนนักศึกษาเต็มเวลาเทียบเท่าต่อจำนวนอาจารย์ประจำ	<u>คะแนน</u>	๓.๓๓	แพทย์	สาธารณสุข + อนามัย สิ่งแวดล้อม	ชีวเวช	รวม วิทย์- สุขภาพ	รวม ว.แพทย์	<u>๒.๕๐</u>	ต้อง ปรับปรุง	
		· จำนวนนักศึกษาเต็มเวลา (ทุก ระดับ) ปีการศึกษา ๒๕๕๙		๓๑.๘๙	๔๐๙.๙๗	๕.๘๕	-	-			
		- ปริญญาตรี		๑๓๑.๘๙	๔๐๙.๙๗	-	๔๐๙.๙๗	๕๔๑.๘๖			ค่าftes นับจาก ชั้นปรีคลินิก
		- ระดับบัณฑิตศึกษา (รวม โท - เอก)		-	-	๕.๘๕	-	-			
		- ปริญญาโท		-	-	๕.๘๕	๕.๘๕	๕.๘๕			
		- ปริญญาเอก		-	-	-	-	-			
		· จำนวนอาจารย์ประจำ (ไม่รวม ลาศึกษาต่อ)		๓๓.๐	๑๖.๐	๕.๐	๒๑.๐	๕๔.๐			
		· จำนวนนักศึกษาเต็มเวลาต่อ อาจารย์ประจำ		๓.๙๙๗	๒๕.๖๒๓	๑.๑๗๐	๑๙.๘๐	๐.๐๐			

องค์ประกอบและตัวบ่งชี้		เกณฑ์การประเมิน	วิทยาลัยแพทยศาสตร์ฯ							ข้อเห็นต่างของคณะกรรมการประเมินฯ	
			เป้าหมาย	ตัวตั้ง/ตัวหาร				ผลงานรวม	คะแนน		คุณภาพ
		· เกณฑ์มาตรฐานจำนวนนักศึกษาเต็มเวลาต่อจำนวนอาจารย์ประจำ		๔	๘	๘	๘				
		ผลการดำเนินงาน (ร้อยละ)		-๐.๐๘	๒๒๐.๒๙	-๘๕.๓๘	๑๔๗.๕๑	เฉลี่ย			
		เทียบเกณฑ์มาตรฐาน (คะแนนที่ได้)		๕.๐๐	๐.๐๐	๕.๐๐	๐.๐๐	๒.๕๐			
สกอ. ๑.๕	การบริการนักศึกษาระดับปริญญาตรี	<u>คะแนน</u>	๖	-	-	-	-	๖	๕.๐๐	ดีมาก	
		๑. จัดบริการให้คำปรึกษาทางวิชาการ และการใช้ชีวิตแก่นักศึกษาในคณะ						๑			
		๒. มีการให้ข้อมูลของหน่วยงานที่ให้บริการ กิจกรรมพิเศษนอกหลักสูตร แหล่งงานทั้งเต็มเวลาและนอกเวลาแก่นักศึกษา						๑			

องค์ประกอบและตัวบ่งชี้	เกณฑ์การประเมิน	วิทยาลัยแพทยศาสตร์ฯ							ข้อเห็นต่างของ คณะกรรมการประเมินฯ	
		เป้าหมาย	ตัวตั้ง/ตัวหาร				ผลงานรวม	คะแนน		คุณภาพ
	๓. จัดกิจกรรมเตรียมความพร้อมเพื่อการทำงานเมื่อสำเร็จการศึกษาแก่นักศึกษา						๑			
	๔. ประเมินคุณภาพของการจัดกิจกรรมและการจัดบริการในข้อ ๑-๓ ทุกข้อไม่ต่ำกว่า ๓.๕๑ จากคะแนนเต็ม ๕						๑			
	๕. นำผลการประเมินจากข้อ ๔ มาปรับปรุงพัฒนาการให้บริการและการให้ข้อมูลเพื่อส่งให้ผลการประเมินสูงขึ้นหรือเป็นไปตามความคาดหวังของนักศึกษา						๑			
	๖. ให้ข้อมูลและความรู้ที่เป็นประโยชน์ในการประกอบอาชีพแก่ศิษย์เก่า						๑			

องค์ประกอบและตัวบ่งชี้		เกณฑ์การประเมิน	วิทยาลัยแพทยศาสตร์ฯ							ข้อเห็นต่างของ คณะกรรมการประเมินฯ	
			เป้าหมาย	ตัวตั้ง/ตัวหาร				ผลงาน รวม	คะแนน		คุณภาพ
สกอ. ๑.๖	กิจกรรม นักศึกษาในระดับ ปริญญาตรี	<u>คะแนน</u>	๖					๕	๕.๐๐	๑	
		๑. จัดทำแผนการจัดกิจกรรม พัฒนานักศึกษาในภาพรวม ของคณะ โดยให้นักศึกษามี ส่วนร่วมในการจัดทำแผนและ การจัดกิจกรรม						๑			
		๒. ในแผนการจัดกิจกรรม พัฒนานักศึกษา ให้ดำเนิน กิจกรรมที่ส่งเสริมคุณลักษณะ บัณฑิตตามมาตรฐานผลการ เรียนรู้ตามกรอบมาตรฐาน คุณวุฒิแห่งชาติ ๕ ประการ ให้ครบถ้วน ประกอบด้วย						๑			
		(๑) คุณธรรม จริยธรรม						๑			
		(๒) ความรู้						๑			

องค์ประกอบและตัวบ่งชี้	เกณฑ์การประเมิน	วิทยาลัยแพทยศาสตร์ฯ							ข้อเห็นต่างของ คณะกรรมการประเมินฯ	
		เป้าหมาย	ตัวตั้ง/ตัวหาร				ผลงาน รวม	คะแนน		คุณภาพ
	(๓) ทักษะทางปัญญา						๑			
	(๔) ทักษะ ความสัมพันธ์ระหว่างบุคคล และความรับผิดชอบ						๑			
	(๕) ทักษะการ วิเคราะห์เชิงตัวเลข การ สื่อสารและการใช้เทคโนโลยี สารสนเทศ						๑			
	๓. จัดกิจกรรมให้ความรู้และ ทักษะการประกันคุณภาพแก่นักศึกษา						๑			
	๔. ทุกกิจกรรมที่ดำเนินการ มี การประเมินผลความสำเร็จ ตามวัตถุประสงค์ของกิจกรรม และนำผลการประเมินมา ปรับปรุงการดำเนินงานครั้ง ต่อไป						๑			
	๕. ประเมินความสำเร็จตาม วัตถุประสงค์ของแผนการจัด กิจกรรมพัฒนานักศึกษา						๐			

องค์ประกอบและตัวบ่งชี้		เกณฑ์การประเมิน	วิทยาลัยแพทยศาสตร์ฯ							ข้อเห็นต่างของ คณะกรรมการประเมินฯ	
			เป้าหมาย	ตัวตั้ง/ตัวหาร				ผลงาน รวม	คะแนน		คุณภาพ
		๖. นำผลการประเมินไปปรับปรุงแผนหรือปรับปรุงการจัดกิจกรรมเพื่อพัฒนา นักศึกษา						๑			
๒. ด้าน การวิจัย		-							๕.๐๐	ดีมาก	
สกอ. ๒.๑	ระบบและกลไก การบริหารและ พัฒนางานวิจัย หรืองาน สร้างสรรค์	<u>คะแนน</u>	๖					๖	๕.๐๐	ดีมาก	
		๑. มีระบบสารสนเทศเพื่อการ บริหารงานวิจัยที่สามารถ นำไปใช้ประโยชน์ในการ บริหารงานวิจัยหรืองาน สร้างสรรค์						๑			
		๒. สนับสนุนพันธกิจด้านการ วิจัยหรืองานสร้างสรรค์ ใน ประเด็นต่อไปนี้						๑			

องค์ประกอบและตัวบ่งชี้		เกณฑ์การประเมิน	วิทยาลัยแพทยศาสตร์ฯ							ข้อเห็นต่างของคณะกรรมการประเมินฯ	
			เป้าหมาย	ตัวตั้ง/ตัวหาร				ผลงานรวม	คะแนน		คุณภาพ
		- ห้องปฏิบัติการวิจัยหรือห้องปฏิบัติงานสร้างสรรค์หรือหน่วยวิจัย หรือศูนย์เครื่องมือ หรือศูนย์ให้คำปรึกษาและสนับสนุนการวิจัยหรืองานสร้างสรรค์						๑			
		- ห้องสมุดหรือแหล่งค้นคว้าข้อมูลสนับสนุนการวิจัยหรืองานสร้างสรรค์						๑			
		- สิ่งอำนวยความสะดวกหรือการรักษาความปลอดภัยในการวิจัยหรือการผลิตงานสร้างสรรค์ เช่น ระบบเทคโนโลยีสารสนเทศ ระบบรักษาความปลอดภัยในห้องปฏิบัติการ						๑			

องค์ประกอบและตัวบ่งชี้		เกณฑ์การประเมิน	วิทยาลัยแพทยศาสตร์ฯ							ข้อเห็นต่างของ คณะกรรมการประเมินฯ	
			เป้าหมาย	ตัวตั้ง/ตัวหาร				ผลงาน รวม	คะแนน		คุณภาพ
		- กิจกรรมวิชาการที่ส่งเสริมงานวิจัยหรืองานสร้างสรรค์ เช่น การจัดประชุมวิชาการ การจัดแสดงงานสร้างสรรค์ การจัดให้มีศาสตราจารย์อาคันตูกะหรือศาสตราจารย์รับเชิญ (visiting professor)						๑			
		๓. จัดสรรงบประมาณ เพื่อเป็นทุนวิจัยหรืองานสร้างสรรค์						๑			
		๔. จัดสรรงบประมาณเพื่อสนับสนุนการเผยแพร่ผลงานวิจัยหรืองานสร้างสรรค์ในการประชุมวิชาการหรือการตีพิมพ์ในวารสารระดับชาติหรือนานาชาติ						๑			
		๕. มีการพัฒนาสมรรถนะอาจารย์และนักวิจัย มีการสร้างขวัญและกำลังใจ ตลอดจนยกย่องอาจารย์และนักวิจัยที่มีผลงานวิจัยหรืองานสร้างสรรค์ดีเด่น						๑			

องค์ประกอบและตัวบ่งชี้	เกณฑ์การประเมิน	วิทยาลัยแพทยศาสตร์ฯ					ข้อเห็นต่างของคณะกรรมการประเมินฯ		
		เป้าหมาย	ตัวตั้ง/ตัวหาร			ผลงานรวม		คะแนน	คุณภาพ
	๖. มีระบบและกลไกเพื่อช่วยในการคุ้มครองสิทธิ์ของงานวิจัยหรืองานสร้างสรรค์ที่นำไปใช้ประโยชน์และดำเนินการตามระบบที่กำหนด					๑			
สกอ. ๒.๒	เงินสนับสนุนงานวิจัยและงานสร้างสรรค์ *	- จำนวนเงินสนับสนุนงานวิจัยฯจากภายในและภายนอก	๕๕,๖๑๗.๒๗	๓,๐๕๘,๙๕๐.๐๐			๕๕,๖๑๗.๒๗	๕.๐๐	ดีมาก
		- กลุ่มวิทย์เทคโนโลยีฯ คะแนนเต็ม ๕ = ๖๐,๐๐๐ บาทขึ้นไปต่อคน - กลุ่มวิทย์สุขภาพ คะแนนเต็ม ๕ = ๕๐,๐๐๐ บาทขึ้นไปต่อคน - กลุ่มมนุษยฯ คะแนนเต็ม ๕ = ๒๕,๐๐๐ บาทขึ้นไปต่อคน		แพทย์+ชีวเวช	สาธารณสุข +อนามัยสิ่งแวดล้อม	แพทย์+ชีวเวช	สาธารณสุข +อนามัยสิ่งแวดล้อม		
		* งบสนับสนุนจากหน่วยภายใน	๑,๕๑๘,๕๐๐.๐๐	๑๗๐,๐๐๐.๐๐	๕๙,๔๕๓.๒๕	๔๖,๖๖๖.๖๗			
		* งบสนับสนุนจากหน่วยภายนอก	๗๗๐,๔๕๐.๐๐	๖๐๐,๐๐๐.๐๐	๕.๐๐	๔.๖๗			

องค์ประกอบและตัวบ่งชี้	เกณฑ์การประเมิน	วิทยาลัยแพทยศาสตร์ฯ							ข้อเห็นต่างของคณะกรรมการประเมินฯ	
		เป้าหมาย	ตัวตั้ง/ตัวหาร				ผลงานรวม	คะแนน		คุณภาพ
	- จำนวนอาจารย์ประจำและนักวิจัย (นับเฉพาะที่ปฏิบัติงานจริง)		๓๘.๕		๑๖.๕		๔.๘๓			
	- จำนวนอาจารย์ประจำ (ปฏิบัติงานจริง)		๓๘		๑๖					
	- จำนวนนักวิจัยประจำ (ปฏิบัติงานจริง)		๐.๕		๐.๕					
สกอ. ๒.๓	ผลงานวิชาการของอาจารย์ประจำและนักวิจัย	๓๔.๗๑	๒๓.๘				๓๕.๐๐	๕.๐๐	ดีมาก	
	- กลุ่มวิทย์เทคโนโลยีฯ คะแนนเต็ม ๕ = ร้อยละ ๓๐ ขึ้นไป - กลุ่มวิทย์สุขภาพ คะแนนเต็ม ๕ = ร้อยละ ๓๐ ขึ้นไป - กลุ่มมนุษยฯ คะแนนเต็ม ๕ = ร้อยละ ๒๐ ขึ้นไป									
	รวมจำนวนผลงานวิจัย และงานสร้างสรรค์ (จำนวนชิ้น)		๔๐							
	<u>- รวมจำนวนผลงานวิจัย</u>		๔๐							

องค์ประกอบและตัวบ่งชี้	เกณฑ์การประเมิน	วิทยาลัยแพทยศาสตร์ฯ							ข้อเห็นต่างของคณะกรรมการประเมินฯ	
		เป้าหมาย	ตัวตั้ง/ตัวหาร			ผลงานรวม	คะแนน	คุณภาพ		
	- ผลรวมถ่วงน้ำหนักผลงานวิจัย		๒๓.๘							
	- บทความวิจัยหรือบทความวิชาการฉบับสมบูรณ์ ที่ตีพิมพ์ในรายงานสืบเนื่องจากการประชุมวิชาการระดับชาติ (๐.๒๐)		๑๗							
	ค่าถ่วงน้ำหนัก		๓.๔							
	- บทความวิจัยหรือบทความวิชาการฉบับสมบูรณ์ที่ตีพิมพ์ในรายงานสืบเนื่องจากการประชุมวิชาการระดับนานาชาติ หรือในวารสารทางวิชาการระดับชาติที่ไม่อยู่ในฐานข้อมูลตามประกาศ ก.พ.อ. หรือระเบียบคณะกรรมการการอุดมศึกษา ว่าด้วยหลักเกณฑ์การพิจารณาวารสารทางวิชาการ สำหรับการเผยแพร่ผลงานทางวิชาการ พ.ศ. ๒๕๕๖ แต่สถาบันนำเสนอสถาบันอนุมัติและจัดทำเป็นประกาศให้ทราบเป็นการทั่วไป และแจ้งให้ กพอ./ กกอ. ทราบภายใน ๓๐ วัน นับแต่วันที่ออกประกาศ (๐.๔๐)		๒							
	ค่าถ่วงน้ำหนัก		๐.๘							

องค์ประกอบและตัวบ่งชี้	เกณฑ์การประเมิน	วิทยาลัยแพทยศาสตร์ฯ							ข้อเห็นต่างของคณะกรรมการประเมินฯ	
		เป้าหมาย	ตัวตั้ง/ตัวหาร				ผลงานรวม	คะแนน		คุณภาพ
	- ผลงานได้รับการจดอนุสิทธิบัตร (๐.๔๐)									
	ค่าถ่วงน้ำหนัก		๐							
	- บทความวิจัยหรือบทความวิชาการฉบับสมบูรณ์ที่ตีพิมพ์ในวารสารทางวิชาการที่ปรากฏในฐานข้อมูล TCI กลุ่มที่ ๒ (๐.๖๐)									
	ค่าถ่วงน้ำหนัก		๐							
	- บทความวิจัยหรือบทความวิชาการฉบับสมบูรณ์ ที่ตีพิมพ์ในวารสารทางวิชาการระดับนานาชาติที่ไม่อยู่ในฐานข้อมูลตามประกาศ ก.พ.อ. หรือระเบียบคณะกรรมการการอุดมศึกษา ว่าด้วยหลักเกณฑ์การพิจารณาวารสารทางวิชาการสำหรับการเผยแพร่ผลงานทางวิชาการ พ.ศ.๒๕๕๖ แต่สถาบันนำเสนอสภาสถาบันอนุมัติและจัดทำเป็นประกาศให้ทราบเป็นการทั่วไป และแจ้งให้ กพอ./ กกอ. ทราบภายใน ๓๐ วันนับแต่วันที่ออกประกาศ (ซึ่งไม่อยู่ใน Beall's list) หรือตีพิมพ์ในวารสาร-วิชาการที่ปรากฏในฐานข้อมูล TCI กลุ่มที่ ๑ (๐.๘๐)									
	ค่าถ่วงน้ำหนัก		๕.๖							

องค์กรประกอบและตัวบ่งชี้	เกณฑ์การประเมิน	วิทยาลัยแพทยศาสตร์ฯ							ข้อเห็นต่างของคณะกรรมการประเมินฯ	
		เป้าหมาย	ตัวตั้ง/ตัวหาร				ผลงานรวม	คะแนน		คุณภาพ
	- บทความวิจัยหรือบทความวิชาการฉบับสมบูรณ์ ที่ตีพิมพ์ในวารสารทางวิชาการระดับนานาชาติที่ปรากฏในฐานข้อมูลระดับนานาชาติตามประกาศ ก.พ.อ. หรือระเบียบคณะกรรมการการอุดมศึกษา ว่าด้วยหลักเกณฑ์การพิจารณาวารสารทางวิชาการสำหรับการเผยแพร่ผลงานทางวิชาการ พ.ศ. ๒๕๕๖ (๑.๐๐)		๑๔							
	ค่าถ่วงน้ำหนัก		๑๔							
	- ผลงานได้รับการจดสิทธิบัตร (๑.๐๐)									
	ค่าถ่วงน้ำหนัก		๐							
	- ผลงานวิชาการรับใช้สังคมที่ผ่านการประเมินตำแหน่งทางวิชาการแล้ว (๑.๐๐)									
	ค่าถ่วงน้ำหนัก		๐							
	- ผลงานวิจัยที่หน่วยงานหรือองค์กรระดับชาติว่าจ้างให้ดำเนินการ (๑.๐๐)									
	ค่าถ่วงน้ำหนัก		๐							

องค์ประกอบและตัวบ่งชี้	เกณฑ์การประเมิน	วิทยาลัยแพทยศาสตร์ฯ							ข้อเห็นต่างของ คณะกรรมการประเมินฯ
		เป้าหมาย	ตัวตั้ง/ตัวหาร			ผลงาน รวม	คะแนน	คุณภาพ	
	- ผลงานค้นพบพันธุ์พืช พันธุ์สัตว์ ที่ ค้นพบใหม่และได้รับการจดทะเบียน (๑.๐๐)								
	ค่าถ่วงน้ำหนัก		๐						
	- ตำราหรือหนังสือที่ผ่านการประเมิน ตำแหน่งทางวิชาการแล้ว (๑.๐๐)								
	ค่าถ่วงน้ำหนัก		๐						
	- ตำราหรือหนังสือที่ผ่านการพิจารณาตาม หลักเกณฑ์การประเมินตำแหน่งทางวิชาการ แต่ไม่ได้นำมาขอรับการประเมินตำแหน่งทาง วิชาการ (๑.๐๐)								
	ค่าถ่วงน้ำหนัก		๐						
	- รวมจำนวนผลงานสร้างสรรค์		๐						
	- ผลรวมถ่วงน้ำหนักผลงานสร้างสรรค์		๐						
	- งานสร้างสรรค์ที่มีการเผยแพร่สู่สาธารณะ ในลักษณะใดลักษณะหนึ่ง หรือผ่านสื่อ อิเล็กทรอนิกส์ online (๐.๒๐)								
	ค่าถ่วงน้ำหนัก		๐						

องค์ประกอบและตัวบ่งชี้	เกณฑ์การประเมิน	วิทยาลัยแพทยศาสตร์ฯ							ข้อเห็นต่างของ คณะกรรมการประเมินฯ	
		เป้าหมาย	ตัวตั้ง/ตัวหาร				ผลงาน รวม	คะแนน		คุณภาพ
	- งานสร้างสรรค์ที่ได้รับการเผยแพร่ในระดับ สถาบัน (๐.๕๐)									
	ค่าถ่วงน้ำหนัก		๐							
	- งานสร้างสรรค์ที่ได้รับการเผยแพร่ใน ระดับชาติ (๐.๖๐)									
	ค่าถ่วงน้ำหนัก		๐							
	- งานสร้างสรรค์ที่ได้รับการเผยแพร่ในระดับ ความร่วมมือระหว่างประเทศ (๐.๘๐)									
	ค่าถ่วงน้ำหนัก		๐							
	- งานสร้างสรรค์ที่ได้รับการเผยแพร่ในระดับ ภูมิภาคอาเซียน/นานาชาติ (๑.๐๐)									
	ค่าถ่วงน้ำหนัก		๐							
	- จำนวนอาจารย์ประจำและนักวิจัยทั้งหมด		๖๘							
	- จำนวนอาจารย์ประจำ (ปฏิบัติงานจริง)		๖๗							
	- จำนวนนักวิจัยประจำ (ปฏิบัติงานจริง)		๑							

องค์ประกอบและตัวบ่งชี้		เกณฑ์การประเมิน	วิทยาลัยแพทยศาสตร์ฯ							ข้อเห็นต่างของ คณะกรรมการประเมินฯ	
			เป้าหมาย	ตัวตั้ง/ตัวหาร				ผลงาน รวม	คะแนน		คุณภาพ
๓. การ บริการ วิชาการ									๓.๐๐	พอใช้	
สกอ. ๓.๑	การบริการ วิชาการแก่ สังคม	<u>คะแนน</u>	๖					๔	๓.๐๐	พอใช้	
		๑. จัดทำแผนการบริการวิชาการประจำปีที่สอดคล้องกับความต้องการของสังคมและกำหนดตัวบ่งชี้วัดความสำเร็จในระดับแผนและโครงการบริการวิชาการแก่สังคมและเสนอกรรมการประจำคณะ เพื่อพิจารณาอนุมัติ						๑			
		๒. โครงการบริการวิชาการแก่สังคมตามแผนมีการจัดทำแผนการใช้ประโยชน์จากการบริการวิชาการ เพื่อให้เกิดผลต่อการพัฒนานักศึกษา ชุมชน หรือสังคม						๑			
		๓. โครงการบริการวิชาการแก่สังคมในข้อ ๑ อย่างน้อยต้องมีโครงการที่บริการแบบให้เปล่า						๑			

องค์ประกอบและตัวบ่งชี้		เกณฑ์การประเมิน	วิทยาลัยแพทยศาสตร์ฯ						ข้อเห็นต่างของ คณะกรรมการประเมินฯ		
			เป้าหมาย	ตัวตั้ง/ตัวหาร				ผลงาน รวม		คะแนน	คุณภาพ
		๔. ประเมินความสำเร็จตามตัวบ่งชี้ของแผน และโครงการบริการวิชาการแก่สังคมในข้อ ๑ และนำเสนอกรรมการประจำคณะ เพื่อ พิจารณา						๐			ไม่มีการประเมิน ความสำเร็จตามตัวชี้วัด ของแผน เป็นเพียงการวัด ความพึงพอใจเท่านั้น
		๕. นำผลการประเมินตามข้อ ๔ มาปรับปรุง แผนหรือพัฒนาการให้บริการวิชาการสังคม						๐			
		๖. คณะมีส่วนร่วมในการบริการวิชาการแก่ สังคมในระดับสถาบัน						๑			
๔. การ ทำนุบำรุง ศิลปะและ วัฒนธรรม									๔.๐๐	ดี	
สกอ. ๔.๑	ระบบและ กลไกการ ทำนุบำรุง ศิลปะและ วัฒนธรรม	คะแนน	๖					๕	๔.๐๐	ดี	
		๑. กำหนดผู้รับผิดชอบในการทำนุบำรุง ศิลปะและวัฒนธรรม						๑			

องค์ประกอบและตัวบ่งชี้	เกณฑ์การประเมิน	วิทยาลัยแพทยศาสตร์ฯ							ข้อเห็นต่างของ คณะกรรมการประเมินฯ	
		เป้าหมาย	ตัวตั้ง/ตัวหาร				ผลงาน รวม	คะแนน		คุณภาพ
	๒. จัดทำแผนด้านทำนุบำรุงศิลปะและวัฒนธรรม และกำหนดตัวบ่งชี้วัดความสำเร็จตามวัตถุประสงค์ของแผน รวมทั้ง จัดสรรงบประมาณเพื่อให้สามารถดำเนินการได้ตามแผน						๑			
	๓. กำกับติดตามให้มีการดำเนินงานตามแผนด้านทำนุบำรุงศิลปะและวัฒนธรรม						๑			
	๔. ประเมินความสำเร็จตามตัวบ่งชี้ที่วัดความสำเร็จตามวัตถุประสงค์ของแผนด้านทำนุบำรุงศิลปะและวัฒนธรรม						๐			ไม่มีการประเมินความสำเร็จตามตัวชี้วัดของแผน
	๕. นำผลการประเมินไปปรับปรุงแผนหรือกิจกรรมด้านทำนุบำรุงศิลปะและวัฒนธรรม						๑			
	๖. เผยแพร่กิจกรรมหรือการบริการด้านทำนุบำรุงศิลปะและวัฒนธรรมต่อสาธารณชน						๑			
	๗. กำหนดหรือสร้างมาตรฐานคุณภาพด้านศิลปะและวัฒนธรรมซึ่งเป็นที่ยอมรับในระดับชาติ						๐			

องค์ประกอบและตัวบ่งชี้		เกณฑ์การประเมิน	วิทยาลัยแพทยศาสตร์ฯ							ข้อเห็นต่างของ คณะกรรมการประเมินฯ	
			เป้าหมาย	ตัวตั้ง/ตัวหาร				ผลงาน รวม	คะแนน		คุณภาพ
การบริหาร จัดการ									๔.๐๐	ดี	
สกอ. ๕.๑	การบริหารของ คณะเพื่อการ กำกับติดตาม ผลลัพธ์ตาม พันธกิจ กลุ่ม สถาบัน และ เอกลักษณ์ของ คณะ/สถาบัน	คะแนน	๗					๖	๔.๐๐	ดี	
		๑. พัฒนาแผนกลยุทธ์จากผลการวิเคราะห์ SWOT โดยเชื่อมโยงกับวิสัยทัศน์ของคณะ และสอดคล้องกับวิสัยทัศน์ของคณะ สถาบัน รวมทั้งสอดคล้องกับกลุ่มสถาบันและ เอกลักษณ์ของคณะ และพัฒนาไปสู่แผนกล ยุทธ์ทางการเงินและแผนปฏิบัติการประจำปี ตามกรอบเวลาเพื่อให้บรรลุผลตามตัวบ่งชี้ และเป้าหมายของแผนกลยุทธ์และเสนอ ผู้บริหารระดับสถาบันเพื่อพิจารณาอนุมัติ						๑			

องค์ประกอบและตัวบ่งชี้		เกณฑ์การประเมิน	วิทยาลัยแพทยศาสตร์ฯ					ข้อเห็นต่างของ คณะกรรมการประเมินฯ		
			เป้าหมาย	ตัวตั้ง/ตัวหาร			ผลงาน รวม		คะแนน	คุณภาพ
		๒. ดำเนินการวิเคราะห์ข้อมูลทางการเงินที่ประกอบไปด้วยต้นทุนต่อหน่วยในแต่ละหลักสูตร สัดส่วนค่าใช้จ่ายเพื่อพัฒนา นักศึกษา อาจารย์ บุคลากร การจัดการเรียน การสอน อย่างต่อเนื่อง เพื่อวิเคราะห์ความ คุ่มค่า ของการบริหารหลักสูตร ประสิทธิภาพ ประสิทธิผลในการผลิตบัณฑิต และโอกาสในการแข่งขัน					๑			
		๓. ดำเนินงานตามแผนบริหารความเสี่ยง ที่เป็นผลจากการวิเคราะห์และระบุปัจจัยเสี่ยง ที่เกิดจากปัจจัยภายนอก หรือปัจจัยที่ไม่ สามารถควบคุมได้ที่ส่งผลการดำเนินงาน ตามพันธกิจของคณะและให้ระดับความเสี่ยง ลดลงจากเดิม					๑			
		๔. บริหารงานด้วยหลักธรรมาภิบาลอย่าง ครบถ้วนทั้ง ๑๐ ประการที่อธิบายการ ดำเนินงานอย่างชัดเจน					๑			

องค์ประกอบและตัวบ่งชี้	เกณฑ์การประเมิน	วิทยาลัยแพทยศาสตร์ฯ					คะแนนรวม	คะแนน	คุณภาพ	ข้อเห็นต่างของคณะกรรมการประเมินฯ
		เป้าหมาย	ตัวตั้ง/ตัวหาร							
	๕. ค้นหาแนวปฏิบัติที่ดีจากความรู้ทั้งที่มีอยู่ในตัวบุคคล ทักษะของผู้มีประสบการณ์ตรง และแหล่งเรียนรู้ อื่นๆ ตามประเด็นความรู้ อย่างน้อยครอบคลุมพันธกิจด้านการผลิตบัณฑิตและด้านการวิจัย จัดเก็บอย่างเป็นระบบโดยเผยแพร่ออกมาเป็นลายลักษณ์อักษรและนำมาปรับใช้ในการปฏิบัติงานจริง						๐			การจัดการความรู้ ดำเนินการด้านเดียวคือการ เรียนการสอน ขาดการ จัดการความรู้ที่เกี่ยวข้อง กับการวิจัย และ กระบวนการจัดการความรู้ ยังไม่ครบถ้วน
	๖. การกำกับติดตามผลการดำเนินงานตามแผนการบริหารและแผนพัฒนาบุคลากรสายวิชาการและสายสนับสนุน						๑			
	๗. ดำเนินงานด้านการประกันคุณภาพการศึกษาภายในตามระบบและกลไกที่เหมาะสมและสอดคล้องกับพันธกิจและพัฒนาการของคณะที่ได้ปรับให้การดำเนินงานด้านการประกันคุณภาพเป็นส่วนหนึ่งของการบริหารงานคณะตามปกติที่ประกอบด้วย การควบคุมคุณภาพ การตรวจสอบคุณภาพ และการประเมินคุณภาพ						๑			

องค์ประกอบและตัวบ่งชี้		เกณฑ์การประเมิน	วิทยาลัยแพทยศาสตร์ฯ							ข้อเห็นต่างของ คณะกรรมการประเมินฯ	
			เป้าหมาย	ตัวตั้ง/ตัวหาร				ผลงาน รวม	คะแนน		คุณภาพ
สกอ. ๕.๒	ระบบกำกับ ประกันคุณภาพ หลักสูตร	<u>คะแนน</u>	๖					๕	๔.๐๐	ดี	
		๑. มีระบบและกลไกในการกำกับ ดำเนินการประกันคุณภาพหลักสูตรให้เป็นไป ตามองค์ประกอบประกันคุณภาพ หลักสูตร						๑			
		๒. มีคณะกรรมการกำกับ ติดตามการ ดำเนินงานให้เป็นไปตามระบบที่กำหนดใน ข้อ ๑ และรายงานผลการติดตามให้ กรรมการประจำคณะเพื่อพิจารณาทุกภาค การศึกษา						๑			
		๓. มีการจัดสรรทรัพยากรเพื่อสนับสนุนการ ดำเนินงานของหลักสูตรให้เกิดผลตามองค์ ประกอบประกันคุณภาพหลักสูตร						๑			
		๔. มีการประเมินคุณภาพหลักสูตรตาม กำหนดเวลาทุกหลักสูตร และรายงานผลการ ประเมินให้กรรมการประจำคณะเพื่อ พิจารณา						๑			

องค์ประกอบและตัวบ่งชี้	เกณฑ์การประเมิน	วิทยาลัยแพทยศาสตร์ฯ							ข้อเห็นต่างของคณะกรรมการประเมินฯ	
		เป้าหมาย	ตัวตั้ง/ตัวหาร				ผลงานรวม	คะแนน		คุณภาพ
	๕. นำผลการประเมินและข้อเสนอแนะจากกรรมการประจำคณะมาปรับปรุงหลักสูตรให้มีคุณภาพดีขึ้น อย่างต่อเนื่อง						๐			
	๖. มีผลการประเมินคุณภาพทุกหลักสูตรผ่านองค์ประกอบที่ ๑ การกำกับมาตรฐาน						๑	ข้อมูลจากผลประเมินในตัวบ่งชี้ ๑.๑		
							- ผลรวมคะแนนประเมินทุกตัวบ่งชี้	๕๑.๔๖		
							- จำนวนตัวบ่งชี้ที่ประเมิน	๑๓		
								๓.๙๖	ดี	

ส่วนที่ ๕

ผลการประเมินตามองค์ประกอบคุณภาพและมาตรฐานการอุดมศึกษา

ผลการประเมินโดยรวม

ผลการประเมินของวิทยาลัยแพทยศาสตร์และการสาธารณสุข ปีการศึกษา ๒๕๕๙ เมื่อพิจารณาตามองค์ประกอบคุณภาพ พบว่า

องค์ประกอบที่มีผลการดำเนินงานได้มาตรฐานอยู่ในระดับที่ดีมาก มีจำนวน ๑ องค์ประกอบ คือ องค์ประกอบที่ ๒ การวิจัย

องค์ประกอบที่มีผลการดำเนินงานได้มาตรฐานอยู่ในระดับดี มีจำนวน ๓ องค์ประกอบ คือ องค์ประกอบที่ ๑ การผลิตบัณฑิต, องค์ประกอบที่ ๔ การทำนุบำรุงศิลปะและวัฒนธรรม และองค์ประกอบที่ ๕ การบริหารจัดการ

องค์ประกอบที่มีผลการดำเนินงานอยู่ในระดับพอใช้ มีจำนวน ๑ องค์ประกอบ คือ องค์ประกอบที่ ๓ การบริการวิชาการ

ตารางที่ ป. ๒ ตารางวิเคราะห์ผลการประเมินตามองค์ประกอบคุณภาพ

ตารางวิเคราะห์ผลการประเมิน ระดับคณะ ปีการศึกษา ๒๕๕๙

กลุ่ม ข สถาบันที่เน้นระดับ
ปริญญาตรี

วิทยาลัยแพทยศาสตร์ฯ

องค์ประกอบ	คะแนนการประเมินเฉลี่ย (สกอ.)					ผลการประเมิน
	ตัวบ่งชี้	I	P	O	รวม	
๑. การผลิตบัณฑิต	๖	๓.๑๒	๔.๕๐	๓.๐๙	๓.๕๘	ดี
๒. การวิจัย	๓	๕.๐๐	๕.๐๐	๕.๐๐	๕.๐๐	ดีมาก
๓. การบริการวิชาการ	๑	-	๓.๐๐	-	๓.๐๐	พอใช้
๔. การทำนุบำรุงศิลปะและวัฒนธรรม	๑	-	๔.๐๐	-	๔.๐๐	ดี
๕. การบริหารจัดการ	๒	-	๔.๐๐	-	๔.๐๐	ดี
คะแนนเฉลี่ย	๑๓	๓.๕๙	๔.๑๔	๔.๐๕	๓.๙๖	ดี

เกณฑ์การประเมิน

๐.๐๐-๑.๕๐	ต้องปรับปรุงเร่งด่วน
๑.๕๑-๒.๕๐	ต้องปรับปรุง
๒.๕๑-๓.๐๐	พอใช้
๓.๕๑-๔.๕๐	ดี
๔.๕๑-๕.๐๐	ดีมาก

๕.๒ จุดเด่นและข้อเสนอแนะโดยรวม

จุดที่ควรพัฒนาในภาพรวม

๑. วิทยาลัยฯ ถูกจัดตั้งขึ้นเพื่อแก้ไขปัญหาการขาดแคลนและการกระจายตัวของบุคลากรทาง การแพทย์และสาธารณสุข ดังนั้นในด้านการผลิตบัณฑิตจึงควรมีการจัดการหลักสูตรที่มีการเสริมสร้างองค์ ความรู้ที่เหมาะสมสำหรับภูมิภาค การเสริมสร้างทักษะการปฏิบัติงานที่สอดคล้องกับระบบสุขภาพของ ประเทศ

๒. วิทยาลัยฯ ควรจัดทำแผนกิจกรรมเสริมหลักสูตรที่มีวัตถุประสงค์ที่ชัดเจนในด้านการปลูกจิตสำนึก การทำงานในท้องถิ่น เพื่อให้นักศึกษาได้มีโอกาสในการเข้าร่วมกิจกรรมทุกคน

๓. ด้านการบริหารจัดการ โดยเฉพาะการวางแผนกลยุทธ์ ควรมีการกำหนดแผนกลยุทธ์ ที่มี วัตถุประสงค์เชิงกลยุทธ์ที่มาจากผลการวิเคราะห์ SWOT analysis บนพื้นฐานของการใช้ข้อมูลจริง ควรมี การค้นหาหรือกำหนดสมรรถนะหลักที่สำคัญหรือโดดเด่นขององค์กร เพื่อประกอบการวางแผนกลยุทธ์ที่จะ นำพาองค์กรไปสู่วิสัยทัศน์และเอกลักษณ์ขององค์กร และกำหนดแผนปฏิบัติการประจำปีที่สอดคล้องกับ แผนกลยุทธ์ ที่มีค่าเป้าหมายและตัวชี้วัดที่ชัดเจน ทั้งทางด้านการผลิตบัณฑิต การวิจัยและการบริการวิชาการ ไปในทิศทางเดียวกัน

๔. ด้านการสนับสนุนบุคลากรทั้งสายวิชาการและสายสนับสนุน ควรมีการวิเคราะห์หาปัจจัยที่จะส่งผล ต่อความผูกพันของบุคลากรที่มีต่อองค์กร รวมทั้งความต้องการ/ความคาดหวังของบุคลากรทุกกลุ่ม เพื่อจัด แผนพัฒนาบุคลากรให้มีทักษะที่เหมาะสมในแต่ละกลุ่ม เช่น สายวิชาการ มีทักษะความเป็นครู ทักษะด้าน การวิจัยและทักษะด้านการให้บริการ ส่วนสายสนับสนุนให้มีทักษะที่สามารถสนับสนุนในแต่ละภารกิจ อย่างชัดเจน เพื่อให้สามารถมีความก้าวหน้าตามสายงานได้อย่างต่อเนื่อง

๕. ด้านคู่ความร่วมมือ ควรมีการติดต่อประสานงานทั้งที่เป็นทางการและไม่เป็นทางการเพื่อให้เกิด ความร่วมมือ/การสนับสนุนในการดำเนินงานตามพันธกิจที่เกี่ยวข้องให้เป็นไปตามวัตถุประสงค์หรือหลักสูตร ที่ตั้งไว้ ทั้งในด้านการผลิตบัณฑิต การวิจัยและการบริการวิชาการ บนพื้นฐานของการได้ประโยชน์ร่วมกัน

๕.๓ ผลการวิเคราะห์จุดเด่น และโอกาสการพัฒนา รายองค์ประกอบ

องค์ประกอบที่ ๑ การผลิตบัณฑิต

จุดแข็ง	แนวทางเสริมจุดแข็ง
มีกระบวนการการให้บริการนักศึกษาระดับปริญญาตรีเป็นไปตามเกณฑ์	ด้านการให้บริการนักศึกษา ควรมีกระบวนการ ที่เป็นระบบที่ชัดเจน เช่น เริ่มจากมีกระบวนการรับ ฟังความต้องการและความคาดหวังของนักศึกษา เพื่อนำมาจัดทำแผนในการให้บริการแก่นักศึกษา ที่สอดคล้องกับความต้องการทั้งด้านวิชาการและ การใช้ชีวิตในคณะ และมีการกำหนดเป้าประสงค์/ ตัวชี้วัดที่ชัดเจนของกระบวนการดังกล่าวที่ ครอบคลุมทั้ง ด้านกระบวนการทำงานและผลลัพธ์ จัดให้มีการประเมินหรือทบทวนตามเป้าประสงค์ ที่นอกเหนือจากการประเมินความพึงพอใจ และ จำนวนผู้เข้าร่วม เพื่อให้ได้ผลการประเมินที่นำมาใช้ ในการปรับปรุงกระบวนการให้บริการนักศึกษา

จุดที่ควรพัฒนา	ข้อเสนอแนะในการปรับปรุง
<ul style="list-style-type: none"> - ค่าคะแนนเฉลี่ยของระดับคุณภาพของหลักสูตรยังต่ำกว่าเป้าหมาย (๓.๐๙ จาก ๓.๓๕) - คุณวุฒิของอาจารย์ในระดับปริญญาเอกผ่านเกณฑ์มาตรฐานแต่ยังต่ำกว่าเป้าหมาย (ร้อยละ ๔๔ จากร้อยละ ๔๕) รวมทั้งตำแหน่งทางวิชาการของอาจารย์อยู่ในระดับต้องปรับปรุง (๑.๘๗ จาก ๕) - สัดส่วนจำนวนนักศึกษาเต็มเวลาต่อจำนวนอาจารย์ประจำในกลุ่มสาขาวิชาสาธารณสุขต่ำกว่าเกณฑ์มาตรฐาน และต่ำกว่าเป้าหมาย (๒๕:๑) - วิทยาลัยฯมีการจัดกิจกรรม/โครงการพัฒนานักศึกษาตามกรอบมาตรฐาน ๕ ด้าน แต่การกำหนดตัวชี้วัดของแต่ละกิจกรรมเป็นการกำหนดเฉพาะจำนวนผู้เข้าร่วมกิจกรรมและความพึงพอใจของผู้เข้าร่วมกิจกรรมเท่านั้น ไม่พบการประเมินผลการพัฒนาทักษะแต่ละด้านที่เกิดแก่นักศึกษา อาจส่งผลให้ไม่สามารถประเมินผลสัมฤทธิ์ของการจัดกิจกรรมต่างๆดังกล่าวเพื่อนำมาปรับปรุงในปีต่อไป 	<ul style="list-style-type: none"> - ด้านการส่งเสริมเพื่อเพิ่มตำแหน่งวิชาการ ควรจัดให้มีระบบการติดตามความก้าวหน้าในอาชีพแก่คณาจารย์รายบุคคล พร้อมสำรวจความต้องการความช่วยเหลือเพื่อส่งเสริมอาจารย์เข้าสู่ตำแหน่งทางวิชาการเพิ่มขึ้น - ควรมีระบบสนับสนุนการเข้าสู่ตำแหน่งทางวิชาการ/การเข้าสู่ตำแหน่งสายสนับสนุน เช่น มีผู้ให้คำปรึกษาถึงระเบียบและขั้นตอนการเข้าสู่ตำแหน่งที่สูงขึ้น การติดต่อประสานงานและการติดตามความก้าวหน้ากับหน่วยงานที่เกี่ยวข้อง รวมทั้งการสนับสนุนการเขียนเอกสารประกอบการสอน เอกสารคำสอน ตำรา และหนังสือ เป็นต้น - ด้านแผนกิจกรรมพัฒนานักศึกษา ควรกำหนดเป็นแผนพัฒนานักศึกษาที่ชัดเจน มีการกำหนดเป้าประสงค์และตัวชี้วัดที่จะส่งเสริมหรือพัฒนานักศึกษาให้มีคุณลักษณะ ๕ ด้าน และควรให้นักศึกษาทุกคนมีโอกาสเข้าร่วม โดยแต่ละด้านมีกิจกรรม/โครงการที่สอดคล้องกับคุณลักษณะที่ต้องการ ซึ่งในกิจกรรมพัฒนานักศึกษานั้นอาจประกอบไปด้วยกิจกรรมหรือโครงการที่บรรจุอยู่ในหลักสูตร เช่น ทักษะทางปัญญา ทักษะความรู้ และกิจกรรมหรือโครงการที่จัดเป็น extra-curriculum ในการประเมินผลควรมีการประเมินแผนทั้งหมด (รวมทุกกิจกรรม) ว่าในแต่ละกิจกรรมหรือโครงการสามารถดำเนินการจนบรรลุวัตถุประสงค์หรือไม่ อย่างไร เพื่อใช้ในการปรับปรุงในปีต่อไป

องค์ประกอบที่ ๒ การวิจัย

จุดแข็ง	แนวทางเสริมจุดแข็ง
<p>มีระบบการสนับสนุนทุนวิจัยและการนำเสนอผลงานวิชาการ รวมทั้งมีเวทีการนำเสนอผลงานวิชาการสำหรับคณาจารย์และนักศึกษาอย่างต่อเนื่อง</p>	<ul style="list-style-type: none"> - ควรส่งเสริมให้คณาจารย์มีการดำเนินการวิจัยในประเด็นที่เป็นจุดเน้นหรือความเชี่ยวชาญหลัก เพื่อเสริมสร้างจุดเด่นของวิทยาลัยฯ - จากผลการดำเนินงานด้านการวิจัยที่แสดง พบว่าผลงานวิจัยส่วนใหญ่มาจากกลุ่มอาจารย์เพียงส่วนหนึ่ง ดังนั้นควรมีระบบการติดตามและสนับสนุนอาจารย์และนักวิจัยที่ยังไม่ได้รับทุนวิจัยหรือนำเสนอผลงานเป็นรายบุคคล เพื่อกระตุ้นให้อาจารย์มีการผลิตผลงานวิชาการมากขึ้น ซึ่งจะนำไปสู่การเข้าสู่ตำแหน่งทางวิชาการของคณาจารย์

จุดที่ควรพัฒนา	ข้อเสนอแนะในการปรับปรุง
<ul style="list-style-type: none"> - มีจำนวนทุนวิจัยสนับสนุนจากแหล่งทุนภายนอกน้อย - มีจำนวนผลงานวิจัยตีพิมพ์เผยแพร่ในวารสารระดับนานาชาติน้อย 	<ul style="list-style-type: none"> - ควรมีการสนับสนุนนักวิจัยรุ่นใหม่ ในการพัฒนาข้อเสนอโครงการวิจัย เพื่อยื่นขอทุนวิจัยจากแหล่งทุนภายนอก เช่น มีระบบพี่เลี้ยงสำหรับนักวิจัยรุ่นใหม่ หรือ การอบรมการเขียนข้อเสนอโครงการวิจัย - ควรสนับสนุน/ส่งเสริมให้คณาจารย์มีการตีพิมพ์เผยแพร่ผลงานวิจัยในวารสารวิชาการที่อยู่ในฐานข้อมูลนานาชาติมากขึ้น เช่น มีระบบการช่วยเหลือการจัดทำต้นฉบับผลงานตีพิมพ์เป็นภาษาอังกฤษ หรือการสร้างแรงจูงใจโดยการสนับสนุนค่าตอบแทนผลงานตีพิมพ์ตาม impact factor ของวารสาร

องค์ประกอบที่ ๓ การบริการวิชาการ

จุดแข็ง	แนวทางเสริมจุดแข็ง
มีการให้บริการตามความต้องการของชุมชน หรือตอบสนองการแก้ปัญหาของชุมชน	คณะกรรมการกำหนดทิศทาง เป้าประสงค์และวิธีการให้บริการทางวิชาการที่ชัดเจน สอดคล้องกับความเชี่ยวชาญของคณะและความต้องการของชุมชน อย่างเป็นรูปธรรม
จุดที่ควรพัฒนา	ข้อเสนอแนะในการปรับปรุง
ไม่พบการประเมินตัวชี้วัดของแผนโครงการบริการวิชาการ ที่แสดงมีเพียงการประเมินแต่ละโครงการ/กิจกรรม	คณะกรรมการกำหนดตัวชี้วัดของโครงการวิชาการด้านคุณภาพและควรติดตามผลการดำเนินงานภายหลังจากการให้บริการวิชาการ

องค์ประกอบที่ ๔ การทำนุบำรุงศิลปะและวัฒนธรรม

จุดแข็ง	แนวทางเสริมจุดแข็ง
มีความโดดเด่นในกิจกรรมด้านการส่งเสริมคุณธรรมจริยธรรม	จัดกิจกรรมต่อเนื่องเพื่อส่งเสริมบทบาท และภาพลักษณ์ที่ดีด้านคุณธรรมของนักศึกษาและบุคลากร
จุดที่ควรพัฒนา	ข้อเสนอแนะในการปรับปรุง
ไม่พบการประเมินตัวชี้วัดของแผนโครงการทำนุบำรุงศิลปะและวัฒนธรรม ที่แสดงมีเพียงการประเมินแต่ละโครงการ/กิจกรรม	<ul style="list-style-type: none"> - ควรมีการประเมินความสำเร็จตามตัวชี้วัดของแผน - ควรเพิ่มตัวชี้วัดเชิงคุณภาพที่ใช้ในการประเมินแต่ละโครงการ/กิจกรรม นอกเหนือจากการวัดเชิงปริมาณ - ยังไม่พบตัวชี้วัดและกิจกรรมในแผน ๕ ปี ที่สอดคล้องกับกลยุทธ์ข้อ ๔.๒ “สร้างแหล่งเรียนรู้เพื่อเผยแพร่ศิลปวัฒนธรรม ประวัติศาสตร์ ภูมิปัญญาท้องถิ่นของภูมิภาคลุ่มน้ำโขง”

องค์ประกอบที่ ๕ การบริหารจัดการ

จุดแข็ง	แนวทางเสริมจุดแข็ง
วิทยาลัยมีความตั้งใจการดำเนินงานเพื่อให้การดำเนินงานเป็นไปอย่างมีคุณภาพ	<ul style="list-style-type: none"> - ควรพิจารณาวัตถุประสงค์ของตัวชี้วัดเพื่อให้เกิดประสิทธิผลที่ดีในการดำเนินการ เช่น - การวิเคราะห์ต้นทุนต่อหน่วย ควรวิเคราะห์ข้อมูลของการดำเนินงานปีงบประมาณ ๒๕๖๐ เพื่อให้สอดคล้องกับการดำเนินงานในปีการศึกษา ๒๕๕๙
จุดที่ควรพัฒนา	ข้อเสนอแนะในการปรับปรุง
<ul style="list-style-type: none"> - การดำเนินการด้านการจัดการความรู้ยังไม่ได้ถูกกำหนดเป้าหมายที่ชัดเจน และ ยังไม่ครอบคลุมในประเด็นที่กำหนด เช่น ด้านการวิจัย 	<ul style="list-style-type: none"> - ประเด็นการบริหารความเสี่ยง เสนอแนะให้พิจารณาประเด็นที่สอดคล้องกับปัจจัยการดำเนินงานที่มีโอกาสได้รับผลกระทบจากปัจจัยภายนอก เช่นการเปลี่ยนแปลงนโยบาย จำนวนนักศึกษาที่ลดลง ความนิยมในสาขาวิชาเปลี่ยนไป เป็นต้น

ข้อเสนอแนะอื่นๆ

-

ภาคผนวก

๑. ตารางการตรวจเยี่ยม

กำหนดการตรวจประเมินคุณภาพภายใน ระดับวิทยาลัย ปีการศึกษา ๒๕๕๙
ในวันที่ ๕-๖ ตุลาคม พ.ศ. ๒๕๖๐ ณ ห้อง CMP ๔๐๑ ชั้น ๔
วิทยาลัยแพทยศาสตร์และการสาธารณสุข มหาวิทยาลัยอุบลราชธานี

วันพฤหัสบดีที่ ๕ ตุลาคม พ.ศ. ๒๕๖๐

เวลา	กิจกรรม	ห้องประชุม
๐๘.๓๐ - ๐๙.๐๐ น.	คณะกรรมการประเมินประชุมเพื่อวางแผนการตรวจประเมินคุณภาพภายใน	CMP ๔๑๒
<u>๐๙.๐๐ - ๑๐.๐๐</u> น.	คณะกรรมการตรวจประเมินประชุมร่วมกับ ผู้บริหาร อาจารย์ และบุคลากร ทุกท่านของวิทยาลัยฯ และรับฟังการรายงานผลการดำเนินงานของ วิทยาลัย โดย คณบดี หรือผู้แทนกล่าวสรุปผลการดำเนินงานภาพรวม	CMP ๔๐๑
๑๐.๐๐ - ๑๐.๔๐ น.	สัมภาษณ์กลุ่มที่ ๑ ผู้บริหาร ได้แก่ คณบดี/ รองคณบดี / ผู้ช่วยคณบดี หัวหน้ากลุ่มวิชา/อาจารย์จากศูนย์แพทย์ฯ (CMP ๔๐๑)	สัมภาษณ์กลุ่มที่ ๒ ประธานหลักสูตร ทั้ง ๔ หลักสูตร (ผศ.พญ.ศุทธิณี/ อ.ทักษิณ/ ผศ.สม เจตน์/ผศ.ดร.สุรศักดิ์)(CMP ๔๑๒)
๑๐.๔๐ - ๑๑.๒๐ น.	สัมภาษณ์กลุ่มที่ ๑ ผู้แทนอาจารย์ (ที่ไม่ใช่ ผู้บริหาร และประธานหลักสูตร) (CMP๔๐๑) หลักสูตรละ ๒ คน	สัมภาษณ์กลุ่มที่ ๒ ผู้แทนบุคลากรสายสนับสนุน แต่ละ หน่วยงาน (CMP ๔๑๒)
๑๑.๒๐ - ๑๒.๐๐ น.	สัมภาษณ์กลุ่มที่ ๑ นักศึกษาทั้ง ๔ หลักสูตร (CMP ๔๐๑) หลักสูตรละ ๓ คน	สัมภาษณ์กลุ่มที่ ๒ สัมภาษณ์บัณฑิต / นายจ้าง (ทางโทรศัพท์) (CMP ๔๑๒) หลักสูตรละ ๑ คน
๑๒.๐๐ - ๑๓.๐๐ น.	คณะกรรมการพักรับประทานอาหารกลางวัน และบริการอาหารว่างเช้า-บ่าย	CMP ๔๑๒
๑๓.๐๐ น.เป็นต้นไป	คณะกรรมการตรวจสอบเอกสารหลักฐาน/ผลการดำเนินงาน/สรุปประเด็นที่ ได้จากการตรวจเอกสารหลักฐาน	CMP ๔๑๒

วันศุกร์ที่ ๖ ตุลาคม พ.ศ. ๒๕๖๐

เวลา	กิจกรรม	ห้องประชุม
๐๘.๓๐ - ๑๐.๓๐ น.	คณะกรรมการประเมินประชุมสรุปผลการตรวจประเมินและเตรียมการเสนอ ผลเบื้องต้นด้วยวาจา	CMP ๔๑๒
<u>*๑๐.๓๐-๑๒.๐๐</u> น.	คณะกรรมการนำเสนอผลการประเมินเบื้องต้นด้วยวาจาแก่ ผู้บริหาร อาจารย์ และบุคลากร ผู้เกี่ยวข้องทุกท่าน พร้อมตอบข้อซักถาม เพิ่มเติม (ฟังสรุปผลประเมินฯ)	CMP ๔๐๑
	คณะกรรมการพักรับประทานอาหารกลางวัน และบริการอาหารว่างเช้า	CMP ๔๑๒

๒. บันทึกภาคสนาม

คณบดี/รองคณบดี/ผู้บริหารระดับคณะ

ด้านการบริการวิชาการ

- คณะมีการลงพื้นที่มุ่งเน้นด้านสุขภาพอนามัย ชีวิตและสิ่งแวดล้อม ร่วมกับ สาธารณสุขจังหวัด พัฒนาชุมชน และองค์กรปกครองส่วนท้องถิ่น

- คณะมีการบูรณาการกับหน่วยงานอื่นๆ เช่น การบูรณาการระหว่างคณะในการดูแลผู้สูงอายุกับ คณะพยาบาล มีการจัดกลุ่มหน่วยบริการสุขภาพปฐมภูมิ หรือ Primary care cluster เพื่อให้บริการ ประชาชนในพื้นที่ชุมชนเป้าหมาย ทำให้ประชาชนเข้าถึงบริการสุขภาพที่เหมาะสมได้อย่างมีประสิทธิภาพ และมีคุณภาพดีขึ้น

รพ.ศรีสะเกษ

- มีการลงพื้นที่ เพื่อ Screening /Promotion ทำความร่วมมือกับชุมชน เทศบาล เพื่อทำกิจกรรม ให้บริการและตรวจคัดกรองผู้ป่วย

- PCC : Primary Care Cluster โดยบูรณาการระหว่างโรงพยาบาล สาธารณสุข รพสต.

รพ.สรรพสิทธิ

- จะมีกิจกรรมทุกวันศุกร์ ด้านระบบการดูแลสุขภาพ

การสัมภาษณ์ผู้แทนอาจารย์

การดำเนินงานเพื่อพัฒนาปรับปรุงในปีการศึกษา ๒๕๕๙

- มีการจัดประชุมเพื่อสอบถามความต้องการการช่วยเหลือ/ปัญหาอุปสรรคในการทำงานของ คณาจารย์ และดำเนินการแก้ไขในส่วนที่เป็นปัญหาเร่งด่วน

- มีแผนการพัฒนากระบวนการผลิตบัณฑิตให้มีคุณสมบัติที่โดดเด่นยิ่งขึ้น

- มีการจัดอบรมเพื่อปรับปรุงกระบวนการจัดการเรียนการสอนในรูปแบบ Problem-based learning (PBL) ให้มีประสิทธิภาพยิ่งขึ้น

- อาจารย์ประจำหลักสูตรมีการร่วมแรงร่วมใจ ทำงานเป็นทีมในการบริหารจัดการหลักสูตรทำให้ผล การดำเนินงานหลายด้านมีการพัฒนาปรับปรุงที่ดีขึ้น

- มีการแต่งตั้งคณะกรรมการชั้นปรีคลินิกซึ่งช่วยให้การสื่อสารข้อมูล/นโยบายต่างๆ จาก ผู้บริหารไปยังคณาจารย์ได้ทั่วถึงยิ่งขึ้น

- มีการดำเนินการแก้ปัญหาเรื่องจุดเชื่อมต่อสัญญาณอินเทอร์เน็ต wifi ช่วยให้เพิ่มประสิทธิภาพและ ความคล่องตัวในการทำงานมากขึ้น

สิ่งที่ต้องการดำเนินการเพิ่มเติม

- การสนับสนุนการเข้าสู่ตำแหน่งทางวิชาการของอาจารย์ที่เป็นรูปธรรม เช่น การอบรมการผลิต เอกสารการสอน เอกสารคำสอน หนังสือและตำรา การชี้แจงระเบียบขั้นตอนและจัดทำแผนผังขั้นตอนการ ยื่นขอตำแหน่งทางวิชาการที่ชัดเจน

- การพิจารณาเพิ่มจำนวนทุนสนับสนุนสำหรับนักวิจัยรุ่นใหม่ให้เพียงพอสำหรับจำนวนความ ต้องการ

- การจัดระบบการดูแลอุปกรณ์สื่อโสตทัศนูปกรณ์สำหรับการเรียนการสอนและการวิจัยเพื่ออำนวยความสะดวกแก่อาจารย์ เช่น การดูแลความพร้อมของสื่อการสอนในห้องเรียนก่อนชั่วโมงเรียน การดูแล บำรุงรักษาอุปกรณ์ด้านสารสนเทศให้พร้อมใช้

- วางแผนระบบงานในแต่ละส่วนงาน ให้มีความชัดเจน สอดคล้องและเหมาะสม เช่น การจัดทำ Work Instruction หรือ SOP เพื่อใช้เป็นแนวทางในการปฏิบัติงาน

ตัวแทนบุคลากร

ระบบการทำงาน/ขั้นตอน

- การหนังสือเข้าวิทยาลัยแพทย์ ผ่านหัวหน้า ผ่านรอง ถึงคณบดี ส่งการตามหน่วยงานรับผิดชอบที่เกี่ยวข้อง
- การจัดทำแผน เป็นการจัดทำแผนร่วมกัน อาจารย์ บุคลากร OPD

แผนการพัฒนากุศลกร

- มีงบประมาณสนับสนุนในการพัฒนากุศลกร
 - สายสนับสนุน คนละ ๑๐,๐๐๐ บาท/ปีงบประมาณ
 - สายวิชาการ ๑๐,๐๐๐ - ๑๕,๐๐๐ บาท/ปีงบประมาณ
- ด้านการของบฯสนับสนุนด้านงานวิจัยของสายสนับสนุน บุคลากรสายสนับสนุนทราบนโยบายนี้แต่ยังไม่มีการทำวิจัยหรือของบฯสนับสนุนในส่วนนี้
- ด้านการเงินกับการบัญชี มีบุคลากรจำนวน ๓ คน มีการรายงานงบประมาณการเงินของคณะ แต่ไม่ได้ลงตามแบบเดบิต เครดิต เนื่องจากมีงบประมาณสนับสนุนจำนวนมาก

ปัญหาอุปสรรคในการทำงาน

- นักวิชาการศึกษา การเข้ามารับหน้าที่ของบุคลากรใหม่ ที่ต้องเรียนรู้งานเอง ไม่มีระบบพี่เลี้ยง ทำหน้าที่ติดต่อในการส่งนักศึกษาไปเรียนในรายวิชาชั้นคลินิก/ฝึกปฏิบัติงานที่โรงพยาบาล สถานพยาบาล
- การกรอกผลการเรียนในระบบ Reg ของอาจารย์จากหลายส่วน เช่น อาจารย์จากศูนย์แพทย์ ปรินคลินิก ที่นักวิชาการศึกษาทำหน้าที่ช่วยกรอกผลการเรียน กรอกเกรดให้
- สัมพันธภาพในการทำงาน ความร่วมมือร่วมใจ

การสัมภาษณ์ตัวแทนนักศึกษา

- ระดับ ป.ตรี แพทยศาสตร์ มีความพึงพอใจในการจัดการเรียนการสอนระดับปรินคลินิก ส่วนการขึ้นชั้นคลินิกโดยวิธีจับฉลากทำให้ไม่เป็นไปตามที่ต้องการ เช่น บ้านอยู่ศรีสะเกษแต่จับได้ รพ. สรรพสิทธิประสงค์ แต่ก็ยินดีปฏิบัติตาม
- ระดับ ป.ตรี สาธารณสุข คณาจารย์ดูแลด้วยความอบอุ่น อาจารย์จดจำนักศึกษาได้ทุกคน ทำให้มีความผูกพัน แต่ด้านการเรียนโดยวิธี active learning มีมากเกินไป ทำให้รู้สึกเหมือนต้องเรียนด้วยตนเองทั้งหมด ด้านการประกอบอาชีพหลังจบการศึกษา นักศึกษาเชื่อว่ายังมีตลาดแรงงานที่สามารถรองรับได้
- ระดับบัณฑิตศึกษา ป.โท ได้รับการดูแลจากอาจารย์ที่ปรึกษาดี มีสิ่งสนับสนุนการเรียน การทำวิจัยที่เพียงพอ ด้านการจบการศึกษาตามเวลา นักศึกษาไทยคาดว่าจะไม่จบตามเวลา แต่นักศึกษาจากติมอร์แจ้งว่าจะต้องทำให้จบภายในทุนที่ได้รับ คือ ๑ ปี ๑๐ เดือน

๓. ภาพถ่าย





ประกาศมหาวิทยาลัยอุบลราชธานี
เรื่อง แต่งตั้งคณะกรรมการตรวจประเมินคุณภาพการศึกษาภายใน
วิทยาลัยแพทยศาสตร์และการสาธารณสุข ปีการศึกษา ๒๕๕๔

ตามพระราชบัญญัติการศึกษาแห่งชาติ พ.ศ. ๒๕๔๒ แก้ไขเพิ่มเติม (ฉบับที่ ๒) พ.ศ. ๒๕๔๕ มาตรา ๖ ว่าด้วยมาตรฐานและการประกันคุณภาพการศึกษา กำหนดให้สถานศึกษาจัดให้มีระบบการประกันคุณภาพภายใน และระบบการประกันคุณภาพภายนอก โดยการประกันคุณภาพภายในเป็นการสร้างระบบและกลไกในการควบคุม ตรวจสอบและประเมินการดำเนินงานให้เป็นไปตามนโยบาย เป้าหมาย และระดับคุณภาพมาตรฐานที่กำหนด

ฉะนั้น อาศัยอำนาจตามความในมาตรา ๑๘ และ ๒๑ แห่งพระราชบัญญัติมหาวิทยาลัยอุบลราชธานี พ.ศ. ๒๕๓๓ จึงให้ผู้มีรายนามดังต่อไปนี้ เป็นคณะกรรมการตรวจประเมินคุณภาพการศึกษาภายใน วิทยาลัยแพทยศาสตร์และการสาธารณสุข

๑.	ศาสตราจารย์จามรี	ธีรตกุลพิศาล	ประธานคณะกรรมการ
๒.	รองศาสตราจารย์อริยาภรณ์	พงษ์รัตน์	กรรมการ
๓.	ผู้ช่วยศาสตราจารย์ปรียาภรณ์	เจริญบุตร	กรรมการ
๔.	นายสุรัชย์	จุมพระบุตร	กรรมการ
๕.	นางสาวภูษนิศา	มีนาเขตร	กรรมการ
๖.	นางสาวทัศนีย์	สาครวิชานนท์	เลขานุการ

โดยมีอำนาจหน้าที่ ดังนี้

๑. ศึกษาวิเคราะห์ว่าคณะได้มีระบบและกลไกในการกำกับควบคุมคุณภาพในแต่ละองค์ประกอบคุณภาพและนำไปปฏิบัติ ตลอดจนมีผลการปฏิบัติตามระบบและกลไกดังกล่าว
๒. ให้ข้อเสนอแนะ จุดแข็ง จุดที่ควรปรับปรุงและพัฒนาคุณภาพการศึกษาของคณะ
๓. เสนอรายงานผลการตรวจประเมินคุณภาพการศึกษาการศึกษาต่อคณะและมหาวิทยาลัย

ทั้งนี้ ตั้งแต่บัดนี้เป็นต้นไปจนกว่าการดำเนินงานจะแล้วเสร็จ

ประกาศ ณ วันที่ ๗ กันยายน พ.ศ. ๒๕๖๐


(รองศาสตราจารย์นิตย์ ธีระวัฒนสุข)
อธิการบดีมหาวิทยาลัยอุบลราชธานี



ประกาศมหาวิทยาลัยอุบลราชธานี

เรื่อง เปลี่ยนแปลงคณะกรรมการและเลขานุการ คณะกรรมการตรวจประเมินคุณภาพภายใน
ปีการศึกษา ๒๕๕๙ เพิ่มเติม

ตามที่ได้มีประกาศมหาวิทยาลัยอุบลราชธานี เรื่อง แต่งตั้งคณะกรรมการตรวจประเมินคุณภาพภายใน
ปีการศึกษา ๒๕๕๙ นั้น เนื่องจากกรรมการบางท่านติดภารกิจ

ฉะนั้น อาศัยอำนาจตามความในมาตรา ๑๘ และมาตรา ๒๑ แห่งพระราชบัญญัติมหาวิทยาลัยอุบลราชธานี
พ.ศ.๒๕๓๓ จึงให้เปลี่ยนแปลงกรรมการและแต่งตั้งเลขานุการคณะกรรมการตรวจประเมินคุณภาพภายใน
ปีการศึกษา ๒๕๕๙ เพิ่มเติม ดังนี้

คณะนิติศาสตร์

เปลี่ยนแปลงชื่อ ลำดับที่ ๒ จาก ผู้ช่วยศาสตราจารย์ชญานนท์ แสงศรีจันทร์
เป็น ผู้ช่วยศาสตราจารย์ฉวีรินทร์ แสงศรีจันทร์

คณะบริหารศาสตร์

เปลี่ยนแปลง ลำดับที่ ๕ จาก ผู้ช่วยศาสตราจารย์ศิริมา สุวรรณภูมิ จันตะมา
เป็น ผู้ช่วยศาสตราจารย์ประสงค์สม ปุณยอุพัทธ์

คณะวิทยาศาสตร์

เปลี่ยนแปลง ลำดับที่ ๔ นางสาวสุกัญญา คลังสินศิริกุล
เป็น ผู้ช่วยศาสตราจารย์วีรเวทย์ อุทโธ

วิทยาลัยแพทยศาสตร์และการสาธารณสุข

เปลี่ยนแปลง ลำดับที่ ๖ จาก นางสาวทัศนีย์ สาคะริชานนท์
เป็น นางสาวเต็มศิริ ชิดดี

คณะศิลปะประยุกต์และสถาปัตยกรรมศาสตร์

เปลี่ยนแปลง ลำดับที่ ๒ จาก ผู้ช่วยศาสตราจารย์วีรเวทย์ อุทโธ
เป็น นางสาวสุกัญญา คลังสินศิริกุล

คณะเกษตรศาสตร์

เปลี่ยนแปลง ลำดับที่ ๔ จาก ผู้ช่วยศาสตราจารย์ประสงค์สม ปุณยอุพัทธ์
เป็น นางกุลธรา มหาดิลกรัตน์

ประกาศ ณ วันที่ ๑๓ กันยายน พ.ศ. ๒๕๖๐

(รองศาสตราจารย์นimit ชีระวัฒน์สุข)

อธิการบดีมหาวิทยาลัยอุบลราชธานี

ข้อมูลติดต่อผู้จัดทำ

นางสาวเต็มศิริ ชิตดี สำนักงานประกันคุณภาพการศึกษาและสารสนเทศ
นักวิเคราะห์นโยบายและแผน มหาวิทยาลัยอุบลราชธานี เลขที่ ๘๕ ถนนสถลมารค
e-mail: temsiri.c@ubu.ac.th ตำบลเมืองศรีโค อำเภวารินชำราบ จังหวัดอุบลราชธานี
โทร ๐๔๕-๓๕๓๐๓๖ โทรสาร ๐๔๕-๕๓๕๐๓๖
<http://www.ubu.ac.th/web/quality>