

สรุปข้อเสนอแนะการประกันคุณภาพ ปีการศึกษา 2548

รายงานผลการตรวจประเมินคุณภาพการศึกษา ประจำปีการศึกษา 2548

วิทยาลัยแพทยศาสตร์และการสาธารณสุข

มหาวิทยาลัยอุบลราชธานี

1. รายนามคณะกรรมการตรวจประเมินคุณภาพการศึกษภายใน

1.	รศ.นพ.จิตเจริญ ไชยาคำ	ประธานกรรมการ
2.	รศ.ประจักษ์ พัวเพิ่มพูนศิริ	กรรมการ
3.	ผศ.ดร.อริยาภรณ์ พงษ์รัตน์	กรรมการ
4.	ผศ.ดร.วิภาวี เสาหิน	กรรมการ
5.	นางพนมศรี เลิศศุภวิทย์นภา	เลขานุการ

2. ชื่อหน่วยงาน วิทยาลัยแพทยศาสตร์และการสาธารณสุข

3. วัน เดือน ปี ที่ตรวจประเมิน วันที่ 14 – 15 ธันวาคม 2549

4. ข้อมูลหน่วยงาน

โครงการจัดตั้งวิทยาลัยแพทยศาสตร์และการสาธารณสุข จัดตั้งขึ้นเมื่อวันที่ 17 ธันวาคม พ.ศ. 2545 ตามระเบียบมหาวิทยาลัยอุบลราชธานีว่าด้วยโครงการจัดตั้งวิทยาลัยแพทยศาสตร์และการสาธารณสุข มหาวิทยาลัยอุบลราชธานี พ.ศ. 2545 โดยมีฐานะเป็นองค์กรในกำกับของมหาวิทยาลัยอุบลราชธานี มีการบริหารจัดการเป็นอิสระจากระบบราชการ

โครงการจัดตั้งวิทยาลัยแพทยศาสตร์และการสาธารณสุข มหาวิทยาลัยอุบลราชธานีร่วมมือกับโรงพยาบาลสรรพสิทธิประสงค์ อุบลราชธานี ร่างหลักสูตรแพทยศาสตรบัณฑิต(หลักสูตรใหม่ พ.ศ. 2547) เพื่อเป็นหลักสูตรและเป็นกระบวนการผลิตบัณฑิตในสาขาแพทยศาสตร์ ได้ดำเนินการเตรียมความพร้อมในการจัดการศึกษา และทรัพยากรต่างๆ อันได้แก่ อาจารย์ การรับนักศึกษา หลักสูตร ความพร้อมในการจัดการศึกษาระดับเตรียมแพทย์ ความพร้อมในการจัดการศึกษาระดับปริคณินิก ความพร้อมในการจัดการศึกษาระดับคลินิก ระบบการดูแลนักศึกษา/ระบบอาจารย์ที่ปรึกษา อาคารสถานที่ สื่อการศึกษาและอุปกรณ์การเรียนการสอน รวมทั้งงบประมาณดำเนินการ

วัตถุประสงค์

เพื่อจัดตั้งวิทยาลัยแพทยศาสตร์และการสาธารณสุข มหาวิทยาลัยอุบลราชธานี โดยความร่วมมือระหว่าง มหาวิทยาลัยอุบลราชธานี กับ โรงพยาบาลสรรพสิทธิประสงค์ อุบลราชธานี และโรงพยาบาลในสังกัดกระทรวงสาธารณสุข

เป้าหมาย

pdfMachine

Is a pdf writer that produces quality PDF files with ease!

Produce quality PDF files in seconds and preserve the integrity of your original documents. Compatible across nearly all Windows platforms, if you can print from a windows application you can use pdfMachine.

Get yours now!

1. เป็นแหล่งเรียนรู้สำหรับนักศึกษาในเขตภาคตะวันออกเฉียงเหนือ
2. ผลิตบุคลากรทางการแพทย์และการสาธารณสุขที่มีความรู้ความสามารถในการช่วยเหลือชุมชนและประชาชนในพื้นที่ในด้านการดูแล ส่งเสริมสุขภาพและป้องกันโรค
3. สนองนโยบายของรัฐบาลในการแก้ปัญหาการขาดแคลนแพทย์และการกระจายแพทย์ในพื้นที่ชนบทห่างไกล
4. พัฒนาคุณภาพชีวิตของประชาชนในภูมิภาคตะวันออกเฉียงเหนือ ให้มีคุณภาพชีวิตที่ดีขึ้น

วิสัยทัศน์

วิทยาลัยแพทยศาสตร์และการสาธารณสุข มหาวิทยาลัยอุบลราชธานี จะเป็นสถาบันผลิตแพทย์และบุคลากรทางการแพทย์และการสาธารณสุขที่ได้มาตรฐานชั้นนำของประเทศไทย เพื่อรับใช้ชุมชนและท้องถิ่น โดยเฉพาะการส่งเสริมสุขภาพและการพัฒนาคุณภาพชีวิต และทำหน้าที่วิจัยเพื่อแก้ไขปัญหาสาธารณสุขท้องถิ่น

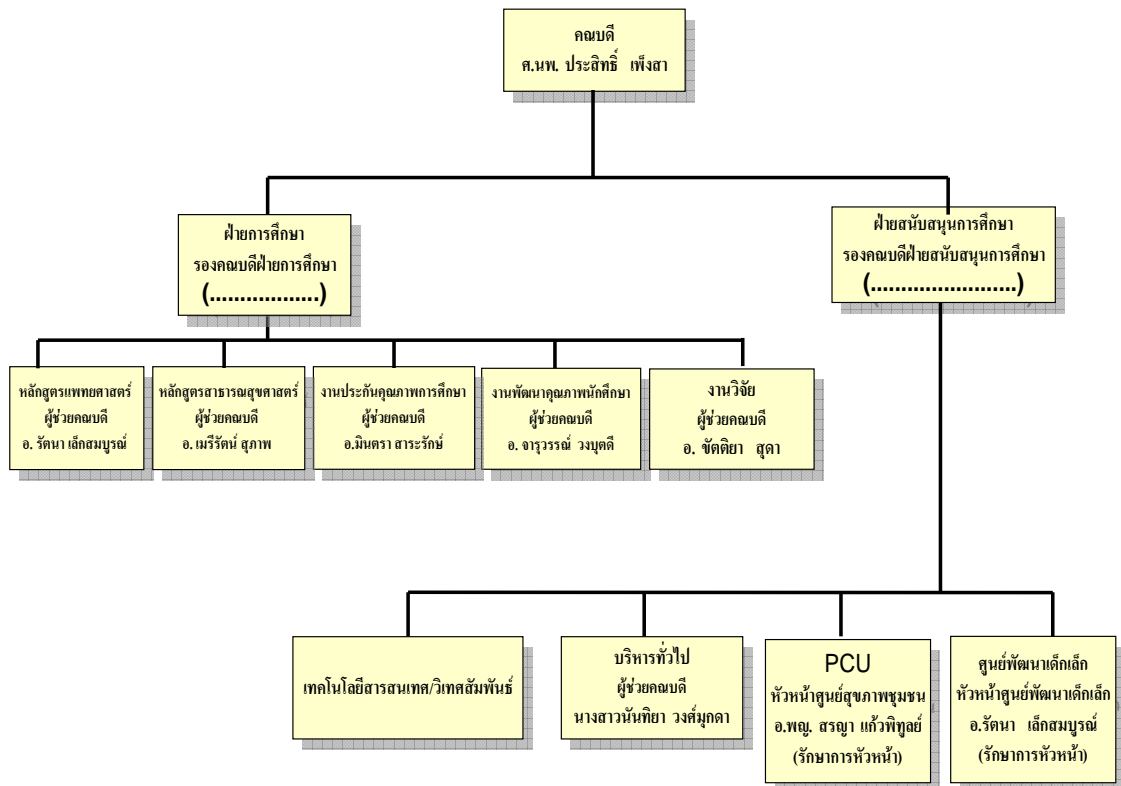
พันธกิจ

1. เป็นสถาบันชั้นนำในการผลิตบัณฑิตแพทย์ และบัณฑิตวิทยาศาสตร์สุขภาพสาขาอื่น ๆ ที่มีพหุคุณนิสัย เจตคติ คุณธรรม จริยธรรม เหมาะสมต่อการประกอบวิชาชีพ และสามารถให้บริการสุขภาพแบบองค์รวมอย่างมีคุณภาพ มีทักษะการคิดอย่างมีวิจารณญาณ สามารถพัฒนาตนเองและประยุกต์ความรู้ด้านสังคม วัฒนธรรม ภูมิปัญญาท้องถิ่น และสามารถปฏิบัติงานร่วมกับผู้อื่นได้อย่างมีความสุข
2. เป็นสถาบันให้บริการชุมชนด้านสุขภาพแบบองค์รวม ทั้งด้านกาย ใจ สังคม จิตวิญญาณ อย่างบูรณาการ ทั้งด้านส่งเสริมสุขภาพ ป้องกัน รักษาโรค และฟื้นฟูสภาพ
3. เป็นสถาบันวิจัยเพื่อแก้ปัญหาด้านสุขภาพและพัฒนาคุณภาพชีวิตของสังคมชนบทท้องถิ่นอีสานใต้
4. เป็นศูนย์ประสานความร่วมมือทางวิทยาศาสตร์การแพทย์และสาธารณสุขในการแก้ไขปัญหาสาธารณสุขในระดับภูมิภาคร่วมกับประเทศข้างเคียงในอีก 10 ปีข้างหน้า
5. ทำนุบำรุงศิลปวัฒนธรรมอันดีงามของท้องถิ่นและประเทศชาติ

ปณิธาน

ในอีก 10 ปีข้างหน้า มหาวิทยาลัยอุบลราชธานีจะพัฒนาการจัดการศึกษาเพื่อประสานความร่วมมือทางวิทยาศาสตร์การแพทย์และสาธารณสุข ในการแก้ไขปัญหาสาธารณสุขในระดับภูมิภาคร่วมกับประเทศข้างเคียงต่อไป

โครงสร้างการบริหารวิทยาลัยแพทยศาสตร์และการสาธารณสุข



5. วัตถุประสงค์ของการตรวจประเมินคุณภาพการศึกษา

- 5.1 เพื่อศึกษาวิเคราะห์ว่าคณะมีระบบและกลไกกำกับควบคุมคุณภาพในแต่ละองค์ประกอบคุณภาพและนำไปปฏิบัติตามระบบและกลไกดังกล่าว
- 5.2 เพื่อให้ข้อคิดเห็น จุดแข็ง จุดที่ควรพัฒนา และให้ข้อเสนอแนะเป็นแนวทางในการพัฒนาปรับปรุงคุณภาพการศึกษาของคณะให้ดียิ่งขึ้น
- 5.3 เพื่อแลกเปลี่ยนข้อคิดเห็นระหว่างคณะกรรมการและบุคลากรของคณะ รวมทั้งการชี้แจงและให้รายละเอียดเพิ่มเติม เพื่อสร้างความเข้าใจถึงแนวทางในการปรับปรุงและพัฒนาการปฏิบัติงานให้แก่คณะ
- 5.4 เพื่อเสนอรายงานผลการตรวจประเมินคุณภาพการศึกษาภายในต่อคณะและมหาวิทยาลัย

6. วิธีการดำเนินงาน

- 6.1 คณะกรรมการฯ รับฟังการนำเสนอผลการดำเนินงานด้านต่างๆ ในภาพรวมของคณะ
- 6.2 คณะกรรมการฯ ศึกษาคู่มือการประกันคุณภาพการศึกษา รายงานการประเมินตนเอง (Self Assessment Report)

- 6.3 คณะกรรมการฯ รวบรวมข้อมูลเพิ่มเติมโดยการสัมภาษณ์ผู้บริหาร ผู้แทนอาจารย์ บุคลากร นักศึกษา และบัณฑิต ดังต่อไปนี้
- 6.3.1 รองคณบดีฝ่ายต่างๆ
 - 6.3.2 หัวหน้าสาขาวิชา
 - 6.3.3 ผู้แทนอาจารย์
 - 6.3.4 ผู้แทนนักศึกษาระดับปริญญาตรี
 - 6.3.5 ผู้แทนบุคลากรสายสนับสนุน
 - 6.3.6 ผู้มีส่วนเกี่ยวข้องในการพัฒนานักศึกษา เช่น คณบดีคณะศิลปศาสตร์ คณบดีคณะวิทยาศาสตร์ และผู้บริหารโรงพยาบาลสรรพสิทธิ เป็นต้น
- 6.4 คณะกรรมการฯ เยี่ยมชมสำนักงานเลขานุการ
- 6.5 คณะกรรมการฯ ประชุมระดมความคิดเห็นเพื่อสรุปผลการตรวจประเมินคุณภาพฯ
- 6.6 คณะกรรมการฯ รายงานผลการตรวจประเมินคุณภาพฯ ด้วยวาจาให้แก่ผู้บริหารและบุคลากรของคณะ และเปิดโอกาสให้คณะชี้แจงรายละเอียด ข้อมูลเพิ่มเติม กรณีที่คณะมีความเห็นที่แตกต่างกับผลการประเมิน
- 6.7 คณะกรรมการฯ จัดทำรายงานการตรวจประเมินคุณภาพฯ เพื่อเสนอต่อคณะและมหาวิทยาลัย

7. เกณฑ์การตรวจประเมินคุณภาพการศึกษา

การประเมินคุณภาพการศึกษาตามรายงานฉบับนี้ วิทยาลัยแพทยศาสตร์และการสาธารณสุขได้ใช้ตัวบ่งชี้ และเกณฑ์ประเมินคุณภาพการศึกษาของวิทยาลัยแพทยศาสตร์และการสาธารณสุข มหาวิทยาลัยอุบลราชธานี โดยได้เปรียบเทียบกับตัวบ่งชี้ของมหาวิทยาลัยอุบลราชธานี ตัวบ่งชี้ของทบวงฯ และตัวบ่งชี้ของสำนักงานรับรองมาตรฐานและประเมินคุณภาพการศึกษา (สมศ.)

ตัวบ่งชี้ของวิทยาลัยแพทยศาสตร์และการสาธารณสุข แบ่งเป็นองค์ประกอบที่เกี่ยวข้องกับคุณภาพการศึกษา จำนวน 9 องค์ประกอบ ตามแนวทางของทบวงมหาวิทยาลัยซึ่งแต่ละตัวได้ระบุเกณฑ์คุณภาพกำกับไว้ 5 ระดับ และมีเนื้อหาครอบคลุมตัวบ่งชี้ของ สมศ.

8. ผลการตรวจประเมินคุณภาพการศึกษา

คณะกรรมการฯ ได้ตรวจประเมินคุณภาพการศึกษา วิทยาลัยแพทยศาสตร์และการสาธารณสุข ตามองค์ประกอบ 9 องค์ประกอบ พบว่ามีผลการดำเนินงานครบ 9 องค์ประกอบ เมื่อพิจารณาผลการประเมินพบว่าวิทยาลัยแพทยศาสตร์และการสาธารณสุข ประเมินตนเอง มีผลการประเมินเท่ากับร้อยละ 16.43

9. ข้อเสนอแนะและความคิดเห็นเพิ่มเติม

จุดเด่น

1. บุคลากรมีอายุน้อยมีโอกาสพัฒนาและจะเป็นกำลังสำคัญของคณะในอนาคต
2. วิทยาลัยเป็นองค์กรในกำกับฯ มีโอกาสพัฒนาและสามารถออกกระเป๋ียบบริหารจัดการได้อย่าง

คล่องตัว

pdfMachine

Is a pdf writer that produces quality PDF files with ease!

Produce quality PDF files in seconds and preserve the integrity of your original documents. Compatible across nearly all Windows platforms, if you can print from a windows application you can use pdfMachine.

Get yours now!

3. บุคลากรมีหลากหลายสาขาน่าจะเป็นโอกาสในการสร้างวัฒนธรรมของการทำงานแบบองค์รวม
4. วิทยาลัยได้รับการสนับสนุนงบประมาณจากภาครัฐตามโครงการ Mega Project
5. วิทยาลัยมีความมุ่งมั่นในการผลิตบัณฑิตแนวใหม่ที่ตอบสนองของชุมชนและท้องถิ่น

ข้อเสนอแนะในภาพรวม

1. คณะกรรมการประจำวิทยาลัยควรวิเคราะห์ความเป็นอัตลักษณ์ของวิทยาลัย และนำข้อบังคับข้อที่ 5 มากำหนดกลยุทธ์ระยะยาวและระยะสั้น ผู้รับผิดชอบ เป้าหมาย ปัจจัยความสำเร็จและตัวชี้วัด ให้เป็นไปตามวัตถุประสงค์ ดังนี้

- 1.1 เพื่อเป็นแหล่งเรียนรู้ ทำการเรียนการสอนที่เกี่ยวกับแพทยศาสตร์และการสาธารณสุขหรือสาขาที่เกี่ยวข้อง เพื่อผลิตบัณฑิตที่มีความรู้ความสามารถออกไปรับใช้สังคม
- 1.2 เพื่อทำการศึกษาวิจัยและสร้างองค์ความรู้ใหม่ เพื่อความเป็นเลิศทางวิชาการ เพื่อให้บัณฑิตที่สำเร็จการศึกษาสามารถแข่งขันกับนานาชาติได้
- 1.3 เป็นแหล่งบริการวิชาการและให้คำปรึกษาทั่วไปที่เกี่ยวกับแพทยศาสตร์และการสาธารณสุขและสาขาวิชาที่เกี่ยวข้องให้กับสังคมและชุมชน
- 1.4 เป็นแหล่งข้อมูลทางวิชาการและวิชาชีพทางด้านแพทยศาสตร์และการสาธารณสุข รวมทั้งสาขาวิชาอื่นๆ ที่เกี่ยวข้องเพื่อให้บริการกับสังคมและชุมชน บุคลากร นักศึกษา ทั้งภายในมหาวิทยาลัย ภายนอกมหาวิทยาลัยและต่างประเทศ

2. คณะกรรมการประจำวิทยาลัย ควรกำกับติดตามและสนับสนุนในการนำนโยบายไปสู่การปฏิบัติ (Policy Deployment) อย่างเป็นรูปธรรม โดยมอบหมายผู้รับผิดชอบและกำหนดระยะเวลาในการรายงานผลการดำเนินงานเป็นวาระหนึ่งของการประจำของคณะกรรมการประจำวิทยาลัย อย่างน้อยทุกๆ ไตรมาส เพื่อปรับปรุงพัฒนาให้เหมาะสมไปตามสถานการณ์ที่มีการเปลี่ยนแปลงและแจ้งให้ผู้รับผิดชอบทุกท่านนำไปพัฒนา

3. ควรจัดลำดับความสำคัญของกิจกรรม โดยเน้นเรื่องการเรียนการสอนของแต่ละหลักสูตรเป็นความสำคัญลำดับแรก

4. ควรปรับปรุงและพัฒนาหลักสูตรแพทยศาสตรบัณฑิตตามข้อเสนอแนะของแพทยสภา
5. ควรขยายโอกาสการคัดเลือกนักศึกษาให้จังหวัดอื่นได้มีโอกาสเข้ามาเรียนนอกเหนือจากนักเรียนทุน
6. ควรจัดทรัพยากรสนับสนุนการเรียนการสอนเพิ่มเติมให้นักศึกษา โดยนำเงินค่าธรรมเนียมพิเศษมากำหนดแผนในการพัฒนาการเรียนการสอน เช่น เพิ่มจำนวน Computer ตำราหนังสือ เป็นต้น

7. ควรพิจารณาการจัดรายวิชาให้นักศึกษาชั้นปี 1 เรียนในบางรายวิชาที่มีเนื้อหาแน่นเกินไป เช่น เคมี ภาษาอังกฤษ เป็นต้น

8. คณะควรกำหนดกิจกรรมเสริมให้นักศึกษาให้เหมาะสมกับช่วงเวลาเรียนของนักศึกษา เช่น ไม่ควรจัดกีฬานักศึกษาในช่วงใกล้สอบ เป็นต้น

9. ควรนำข้อบังคับสภามหาวิทยาลัยอุบลราชธานี ว่าด้วยวิทยาลัยแพทยศาสตร์และการสาธารณสุข มาออกระเบียบเพื่อความคล่องตัวของการบริหารจัดการวิทยาลัย เช่น ระเบียบการ หลักเกณฑ์ วิธีการหรือ

แนวทางปฏิบัติที่เกี่ยวกับการบริหารจัดการ การเงิน บัญชี พัสดุ หรืออื่นๆ ที่เกี่ยวกับวิทยาลัยนอกระบบราชการ เนื่องจากวิทยาลัยฯเป็นหน่วยงานในกำกับของมหาวิทยาลัย

10. ควรพิจารณาหาแนวทางการจัดหารายได้นอกเหนือจากงบประมาณแผ่นดินเพิ่ม เนื่องจากเป็นองค์กรในกำกับ

11. ควรทบทวนโครงสร้างการบริหารงาน การแบ่งส่วนงานให้สอดคล้องและเหมาะสมกับสภาพการณ์และภาระงานที่เร่งด่วนในปัจจุบัน และรองรับการเป็นหน่วยงานในกำกับที่ต้องมีบุคลากรไม่มาก แต่มีความคล่องตัวและมีประสิทธิภาพในการทำงานสูง

12. ควรทบทวนบทบาทของบุคลากรให้สอดคล้องกับพันธกิจเกี่ยวกับการเป็นหน่วยงานนอกระบบราชการ ในกำกับของมหาวิทยาลัย

13. คณะกรรมการบริหารงานบุคคลตามข้อบังคับฯที่ 3 ควรวางแผนระยะยาวในการรับและการพัฒนาบุคลากรตาม career path และตามความจำเป็นในการขยายหลักสูตรแต่ละหลักสูตร

14. ควรนำระบบการประเมินผลการปฏิบัติงาน (Performance management) เข้ามาใช้เสริมการกำหนดภาระงาน (TOR)

15. ควรทำ SWOT ANALYSIS โดยเรียนเชิญ Stakeholders ทุกฝ่ายมีส่วนร่วมก่อนการจัดทำรายงานประจำปีการศึกษาและการเขียนรายงานการประเมินตนเอง (SAR)

16. คณะกรรมการประจำวิทยาลัยแพทยศาสตร์และการสาธารณสุขควรปรับเกณฑ์ของแต่ละองค์ประกอบ เพื่อให้สอดคล้องและสะท้อนถึงระบบและกลไกที่สะท้อนถึงการพัฒนาคุณภาพและมาตรฐานการศึกษาที่มีการยกระดับอย่างต่อเนื่อง (PDCA)

17. ควรปรับเกณฑ์ของแต่ละองค์ประกอบบางตัว โดยควรแยกรายละเอียดเพิ่มความสำคัญของงาน เช่น ถ้านเน้นการเรียนการสอน ก็เพิ่มเกณฑ์ให้มากกว่าด้านอื่น

18. คณะกรรมการประกันคุณภาพฯ ควรทำความเข้าใจกับบุคลากรทุกฝ่ายถึงเจตนารมณ์ของการทำคู่มือการประกันคุณภาพ การปฏิบัติตามคู่มือฯ การรายงานผลการปฏิบัติตามคู่มือและการประเมินตนเอง

19. ควรปรับปรุงคณะกรรมการประกันคุณภาพฯ ให้มีเพียงชุดเดียวเพื่อให้กระชับ คล่องตัวและมีการมอบหมายการดำเนินงานให้ชัดเจน ทั้งนี้ เนื่องจากมีบุคลากรซ้ำซ้อนหลายชุดกรรมการ

20. ควรนำเสนอข้อมูลบุคลากรปฏิบัติงานจริงในรายงานการประเมินตนเอง ตามรอบปีการศึกษา

ข้อเสนอแนะเพิ่มเติม

1. เกณฑ์ขององค์ประกอบยังอ่อนหรือไม่ชัดเจน ทำให้การประเมินได้คะแนนที่ไม่สื่อถึงคุณภาพ
2. เกณฑ์บางตัว น่าจะแยกรายละเอียดเพิ่มความสำคัญของงาน เช่น ถ้านเน้นการเรียนการสอน ก็เพิ่มเกณฑ์ให้มากกว่าด้านอื่น
3. ควรทำ SWOT ANALYSIS ก่อนการเขียนรายงานการประเมินตนเอง (SAR)
4. ควรทำแผนการดำเนินงานให้สอดคล้องกับกิจกรรมที่สำคัญของมหาวิทยาลัย โดยเรียงลำดับความสำคัญในแต่ละช่วงของงาน
5. ควรมีปัจจัยสนับสนุนการเรียนการสอนเพิ่มเติมให้นักศึกษา เช่น Computer, ตำราหนังสือ เป็นต้น
6. การจัดวิชาให้นักศึกษาชั้นปี 1 เรียนในบางรายวิชาแน่นเกินไป เช่น เคมี, ภาษาอังกฤษ เป็นต้น

7. คณะควรกำหนดกิจกรรมเสริมนักศึกษาให้เหมาะสมกับช่วงเวลาเรียนของนักศึกษา เช่น ไม่ควรจัดกีฬาให้นักศึกษาในช่วงใกล้สอบ เป็นต้น

pdfMachine

Is a pdf writer that produces quality PDF files with ease!

Produce quality PDF files in seconds and preserve the integrity of your original documents. Compatible across nearly all Windows platforms, if you can print from a windows application you can use pdfMachine.

Get yours now!