

ส่วนที่ 1

รายนามคณะกรรมการผู้ประเมินคุณภาพการศึกษาภายใน
ปีการศึกษา 2550

- | | |
|--|------------------|
| 1. รองศาสตราจารย์นพ.จิตเจริญ ไชยาคำ | ประธานคณะกรรมการ |
| 2. รองศาสตราจารย์ดร.ประจักษ์ พัวเพิ่มพูนศิริ | กรรมการ |
| 3. รองศาสตราจารย์ดร.วี เส่าหิน | กรรมการ |
| 4. ดร.อำนาจ พงษ์สมบูรณ์ | กรรมการ |
| 5. ดร.เหมวรรณ เหมะนัค | กรรมการ |
| 6. นางพนมศรี เลิศสุภวิทย์นภา | เลขานุการ |

ส่วนที่ 2

บทนำ

1. วัน เดือน ปีและสถานที่ใช้ในการประเมิน

ระหว่างวันที่ 29 - 30 มิถุนายน 2551 ณ วิทยาลัยแพทยศาสตร์และการสาธารณสุข

2. รอบการประเมิน

ปีการศึกษา 2550 (ผลการดำเนินงาน 1 มิถุนายน 2550 ถึง 31 พฤษภาคม 2551)

3. คณะกรรมการประเมินคุณภาพภายใน

1. รองศาสตราจารย์นพ.จิตเจริญ ไชยาคำ	ประธานคณะกรรมการ
2. รองศาสตราจารย์ดร.ประจักษ์ พัวเพิ่มพูนศิริ	กรรมการ
3. รองศาสตราจารย์ดร.วิภาวี เสหาหิน	กรรมการ
4. ดร.ทรงอำนาจ พงษ์สมบุญ	กรรมการ
5. ดร.เหมวรรณ เหมะนัค	กรรมการ
6. นางพนมศรี เลิศศุภวิทย์นภา	เลขานุการ

ข้อมูลทั่วไป

วิทยาลัยแพทยศาสตร์และการสาธารณสุขมหาวิทยาลัยอุบลราชธานี ได้มีการริเริ่มก่อตั้งจาก การประสานความร่วมมือระหว่างผู้ทรงคุณวุฒิจากกระทรวงสาธารณสุข ตัวแทนมหาวิทยาลัย อุบลราชธานีและตัวแทนโรงพยาบาลสรรพสิทธิประสงค์ เพื่อตอบสนองกับแผนพัฒนาสุขภาพ แห่งชาติ พ.ศ.2545-2549 ซึ่งระบุถึงการป้องกันโรคภัยกับการสนับสนุนการพัฒนาศักยภาพทางปัญญา ของระบบสุขภาพ ยุทธศาสตร์การพัฒนาสุขภาพข้อที่ 6 ที่ระบุให้ดำเนินการพัฒนากำลังคนด้าน สุขภาพเพื่อรองรับการเปลี่ยนแปลงและระบบสุขภาพใหม่

จากนั้นสภามหาวิทยาลัยอุบลราชธานี ได้มีการอนุมัติให้มีการจัดตั้งวิทยาลัยแพทยศาสตร์และ การสาธารณสุข เป็นหน่วยงานในกำกับโดยทำหน้าที่ในการผลิตบัณฑิตและบุคลากรด้าน วิทยาศาสตร์สุขภาพด้านต่างๆสนับสนุนให้มีการศึกษาวิจัยเพื่อแก้ไขปัญหาสุขภาพชุมชน การ บริการวิชาการรวมถึงการทำนุบำรุงศิลปวัฒนธรรมของท้องถิ่น

เป้าหมาย

1. เป็นแหล่งเรียนรู้สำหรับนักศึกษาในเขตภาคตะวันออกเฉียงเหนือ
2. ผลิตบุคลากรทางการแพทย์และการสาธารณสุขที่มีความรู้ความสามารถในการช่วยเหลือชุมชนและประชาชนในพื้นที่ในด้านการดูแล ส่งเสริมสุขภาพและป้องกันโรค
3. สนองนโยบายของรัฐบาลในการแก้ไขปัญหาการขาดแคลนแพทย์และการกระจายแพทย์ในพื้นที่ชนบทห่างไกล
4. พัฒนาคุณภาพชีวิตของประชาชนในภูมิภาคตะวันออกเฉียงเหนือ

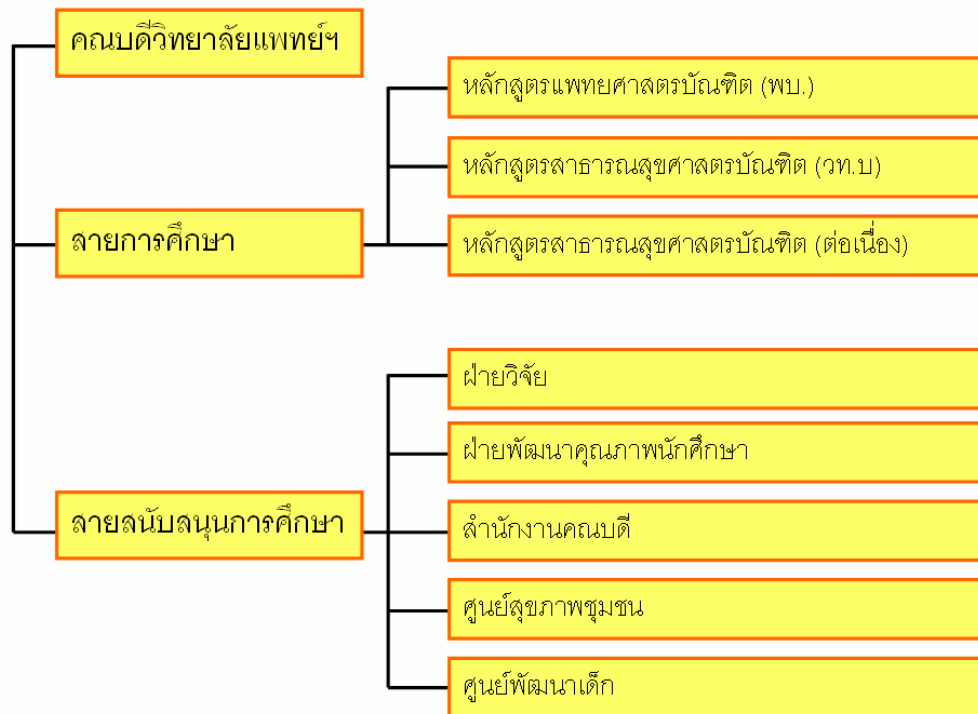
วิสัยทัศน์

วิทยาลัยแพทย์ศาสตร์และการสาธารณสุข มหาวิทยาลัยอุบลราชธานี จะเป็นสถาบันผลิตแพทย์และบุคลากรทางด้านสาธารณสุขที่ได้มาตรฐาน มุ่งเน้นการวิจัยเพื่อรับใช้ชุมชน ภาคตะวันออกเฉียงเหนือ ในอนุภาคลุ่มน้ำโขง

พันธกิจ

1. ผลิตบัณฑิตด้านวิทยาศาสตร์สุขภาพที่มีคุณภาพ คุณธรรมและจริยธรรม
2. สร้างงานวิจัยที่มีคุณภาพเพื่อแก้ไขปัญหาด้านสุขภาพและพัฒนาคุณภาพชีวิตของชุมชนภาคตะวันออกเฉียงเหนือ ในอนุภาคลุ่มน้ำโขง
3. ให้บริการชุมชนด้านสุขภาพแบบองค์รวม อย่างบูรณาการ
4. ทำนุบำรุงศิลปวัฒนธรรมอันดีงามของท้องถิ่นและประเทศชาติ

โครงสร้างการบริหารงาน



บุคลากร

วิทยาลัยแพทยศาสตร์และการสาธารณสุข มหาวิทยาลัยอุบลราชธานี มีจำนวนบุคลากรในสังกัดที่ปฏิบัติงานในรอบปีการศึกษา 2550 ดังรายละเอียดดังต่อไปนี้

จำนวนบุคลากรในสังกัดวิทยาลัยแพทยศาสตร์และการสาธารณสุข

ประเภท	ปฏิบัติงาน	ลาศึกษา	ลาออก	รวม
สายวิชาการ				
อาจารย์	19	7	-	26
สายสนับสนุน				
ฝ่ายวิจัย	1	-	-	1
ฝ่ายพัฒนาคุณภาพนักศึกษา	2	-	-	2
สำนักงานคณบดี	34	-	1	34
ศูนย์สุขภาพชุมชน	5	-	1	6
ศูนย์พัฒนาเด็ก	10	-	2	12
รวม	70	7	4	81

หลักสูตรที่เปิดสอน

ในปีการศึกษา 2550 วิทยาลัยแพทยศาสตร์และการสาธารณสุข มหาวิทยาลัยอุบลราชธานี เปิดหลักสูตรระดับบัณฑิต 3 หลักสูตร ดังนี้

ชื่อหลักสูตร	ชื่อปริญญา	สภา มหาวิทยาลัย อนุมัติ	สกอ.รับทราบ	ก.พ.รับรอง คุณวุฒิ
1. แพทยศาสตรบัณฑิต (หลักสูตรใหม่ พ.ศ.2547)	พ.บ.	8 พฤศจิกายน 2546	2 กรกฎาคม 2547	14 พฤศจิกายน 2549
2. วิทยาศาสตร์บัณฑิต (สาขาวิชาสาธารณสุข ศาสตร์) หลักสูตรปรับปรุง พ.ศ.2548	วท.บ. (สาธารณสุข ศาสตร์)	19 พฤศจิกายน 2548	14 มกราคม 2551	14 พฤศจิกายน
3. สาธารณสุขศาสตร บัณฑิต (ต่อเนื่อง)	ส.บ.	17 มีนาคม 2551	อยู่ในขั้นตอน พิจารณารับทราบ หลักสูตร	-

จำนวนนักศึกษาทั้งหมด

จำนวนนักศึกษาระดับปริญญาตรี

ชั้นปีที่	ภาคปกติ	ภาคพิเศษ	รวม (คน)
1 (รหัส 50)	118	37	155
2 (รหัส 49)	99	-	100
รวม	217	37	254

จำนวนนักศึกษาเต็มเวลาเทียบเท่า ระดับปริญญาตรี

FTES (ปีการศึกษา 2550)	85.44
FTES (ปีงบประมาณ 2550)	85.44

งบประมาณ

งบประมาณรายรับ ปีงบประมาณ 2550 รวมครุภัณฑ์ ที่ดินและสิ่งก่อสร้าง

หมวดเงินที่ได้รับจัดสรร	รายรับ (บาท)
1. งบประมาณแผ่นดิน	
1.1 เงินเดือนและค่าจ้างพนักงาน	1,137,612.00
1.2 ค่าจ้างชั่วคราว	314,690.00
ค่าตอบแทนใช้สอยวัสดุ	3,002,310.00
เงินอุดหนุน	17,728,000.00
ค่าครุภัณฑ์ สิ่งก่อสร้าง	50,460,000.00
รวมรายรับงบประมาณแผ่นดิน	72,642,612.00
2. งบประมาณเงินรายได้	
เงินรายได้วิทยาลัยแพทย์	3,596,021.87
เงินยืมทุนสำรองมหาวิทยาลัย	1,373,600.00
เงินรายได้มหาวิทยาลัย	1,856,280.00
รวมรายรับงบประมาณเงินรายได้	6,825,901.87
รวมรายรับทั้งสิ้น	79,468,513.87

งบประมาณรายจ่าย ปีงบประมาณ 2550 รวมครุภัณฑ์ ที่ดินและสิ่งก่อสร้าง

หมวดเงินที่ได้รับจัดสรร	ค่าใช้จ่าย (บาท)
1. งบประมาณแผ่นดิน	
1.1 เงินเดือนและค่าจ้างพนักงาน	1,137,612.00
1.2 ค่าจ้างชั่วคราว	314,730.00
1.3 ค่าตอบแทนใช้สอยวัสดุ	3,002,236.15
1.4 เงินอุดหนุน	17,728,000.00
1.5 ค่าครุภัณฑ์ สิ่งก่อสร้าง	49,681,443.00
รวมค่าใช้จ่ายงบประมาณแผ่นดิน	71,864,021.15
2. งบประมาณเงินรายได้	
2.1 ค่าจ้างชั่วคราว	118,073.00

ค่าตอบแทนใช้สอยวัสดุ	1,450,253.29
เงินอุดหนุน	0.00
ค่าครุภัณฑ์	1,065,050.00
รวมค่าใช้จ่ายงบประมาณรายได้	2,633,376.29
3. เงินยืมทุนสำรองมหาวิทยาลัย	
3.1 ค่าจ้างพนักงานและค่าจ้างชั่วคราว	884,030.00
3.2 ค่าตอบแทนใช้สอยวัสดุ	2,130,898.00
รวมค่าใช้จ่ายเงินยืมทุนสำรองฯ	3,014,928.00
4. เงินรายได้มหาวิทยาลัย	
4.1 เงินเดือนและค่าจ้าง	1,856,280.00
รวมค่าใช้จ่ายเงินรายได้มหาวิทยาลัย	1,856,280.00
5. ค่าเสื่อมราคา	
5.1 ค่าเสื่อมราคาครุภัณฑ์	247,095.75
5.2 ค่าเสื่อมราคาสั่งก่อสร้าง	1,818,400.00
รวมค่าเสื่อมราคา	2,065,495.75
รวมค่าใช้จ่ายทั้งสิ้น	81,434,101.19

งบประมาณเหลือจ่าย ปีงบประมาณ 2550

หมวดเงินที่ได้รับจัดสรร	รายรับ (บาท)
1. งบประมาณแผ่นดิน	778,590.85
2. เงินรายได้วิทยาลัยแพทย์	962,645.58
3. เงินยืมทุนสำรองมหาวิทยาลัย	-1,641,328.00
4. เงินรายได้มหาวิทยาลัย	0.00

งบดำเนินการ ปีงบประมาณ 2550

หมวดเงินที่ได้รับจัดสรร	จำนวนเงิน (บาท)
1. งบประมาณแผ่นดิน	
1.1 เงินเดือนและค่าจ้างพนักงาน	1,137,612.00
1.2 ค่าจ้างชั่วคราว	314,690.00
1.3 ค่าตอบแทนใช้สอยวัสดุ	3,002,310.00
1.4 เงินอุดหนุน	17,728,000.00
2. เงินรายได้วิทยาลัยแพทย์	
2.1 เงินเดือนและค่าจ้างพนักงาน	0.00
2.2 ค่าจ้างชั่วคราว	118,073.00
2.3 ค่าตอบแทนใช้สอยวัสดุ	1,450,253.29
3. เงินยืมทุนสำรองมหาวิทยาลัย	
3.1 ค่าจ้างพนักงาน และค่าจ้างชั่วคราว	884,030.00
3.2 ค่าตอบแทนใช้สอยวัสดุ	2,130,898.00
4. เงินรายได้มหาวิทยาลัย	
4.1 เงินเดือนและค่าจ้าง	1,856,280.00
1. ค่าเสื่อมราคา (ปีงบประมาณ 2550)	
5.1 ค่าเสื่อมราคาครุภัณฑ์	247,095.75
5.2 ค่าเสื่อมราคาสั่งก่อสร้าง	1,818,400.00
รวมเงินงบดำเนินการในปีงบประมาณ 2550 ทั้งสิ้น	30,687,642.04

งบดำเนินการประจำปีการศึกษา 2550

หมวดเงินที่ได้รับจัดสรร	จำนวนเงิน (บาท)
1. งบประมาณแผ่นดิน	
1.1 เงินเดือนและค่าจ้างพนักงาน	1,093,606.00
1.2 ค่าจ้างชั่วคราว	524,246.00
1.3 ค่าตอบแทนใช้สอยวัสดุ	2,634,969.00
1.4 เงินอุดหนุน	14,131,135.87
2. เงินรายได้วิทยาลัยแพทย์	
2.1 เงินเดือนและค่าจ้างพนักงาน	0.00

หมวดเงินที่ได้รับจัดสรร	จำนวนเงิน (บาท)
2.2 ค่าจ้างชั่วคราว	1,994,724.00
2.3 ค่าตอบแทนใช้สอยวัสดุ	3,436,807.62
6 เงินยืมทุนสำรองมหาวิทยาลัย	441,841.00
3.1 ค่าจ้างพนักงาน และค่าจ้างชั่วคราว	704,376.00
3.2 ค่าตอบแทนใช้สอยวัสดุ	
7 เงินรายได้มหาวิทยาลัย	
4.1 เงินเดือนและค่าจ้าง	1,856,280.00
8 ค่าเสื่อมราคา (ปีงบประมาณ 2550)	
8.1 ค่าเสื่อมราคาครุภัณฑ์	247,095.75
8.2 ค่าเสื่อมราคาสังก่อสร้าง	1,818,400.00
รวมเงินงบดำเนินการประจำปีการศึกษา 2550 ทั้งสิ้น	28,883,481.24

ส่วนที่ 3

วิธีการประเมิน

1. การวางแผนและการประเมิน

- คณะกรรมการตรวจประเมินศึกษาองค์ประกอบ ตัวบ่งชี้และเกณฑ์การประเมินคุณภาพภายในของวิทยาลัยแพทยศาสตร์และการสาธารณสุข จากคู่มือการประกันคุณภาพภายใน ประจำปีการศึกษา 2550 ตลอดจนรายงานการประเมินตนเอง (SAR) และตารางข้อมูลพื้นฐาน วิทยาลัยแพทยศาสตร์และการสาธารณสุข ปีการศึกษา 2550
- คณะกรรมการประเมินคุณภาพฯวางแผนและกำหนดรูปแบบการตรวจประเมินคุณภาพ

2. การดำเนินการระหว่างตรวจเยี่ยม

- คณะกรรมการตรวจประเมินคุณภาพฯเปิดโอกาสให้บุคลากรทุกระดับในวิทยาลัยแพทยศาสตร์และการสาธารณสุขได้ร่วมรับฟังคณะกรรมการตรวจประเมินชี้แจงวัตถุประสงค์และวิธีการประเมินในวันแรกของการตรวจเยี่ยม
- คณะกรรมการประเมินคุณภาพฯ ตรวจสอบข้อมูล เอกสาร หลักฐานที่วิทยาลัยแพทยศาสตร์และการสาธารณสุขนำเสนอต่อคณะกรรมการตรวจประเมินคุณภาพ
- คณะกรรมการประเมินคุณภาพฯ สุ่มตัวอย่างในการสัมภาษณ์ผู้รับผิดชอบการดำเนินงานของวิทยาลัยแพทยศาสตร์และการสาธารณสุขในรอบการประเมินนี้
- คณะกรรมการตรวจประเมินสัมภาษณ์ผู้บริหาร เจ้าหน้าที่ ประธานหลักสูตร ผู้แทนบัณฑิต และผู้สัมภาษณ์นักศึกษาของวิทยาลัยแพทยศาสตร์และการสาธารณสุข
- กรณีหลักฐานไม่ชัดเจน คณะกรรมการประเมินคุณภาพฯ ขอข้อมูลเพิ่มเติมกับผู้ที่เกี่ยวข้องในแต่ละองค์ประกอบตัวบ่งชี้
- คณะกรรมการประเมินคุณภาพฯ สรุปผลการประเมินและนำเสนอผลการประเมินเบื้องต้นด้วยวาจาต่อผู้บริหารและบุคลากร
- คณะกรรมการตรวจประเมินคุณภาพเปิดโอกาสให้ผู้บริหารและบุคลากรในวิทยาลัยแพทยศาสตร์และการสาธารณสุขได้ซักถามและขอความเห็น

3.การดำเนินการหลังการตรวจเยี่ยม

- ฝ่ายเลขานุการคณะกรรมการตรวจประเมิน รวบรวมข้อมูลที่ได้จากการตรวจเยี่ยม การสัมภาษณ์และการตรวจสอบเอกสารที่คณะกรรมการตรวจประเมินได้ให้ข้อคิดเห็นและข้อเสนอแนะในแต่ละองค์ประกอบมาประมวลในภาพรวม
- ฝ่ายเลขานุการคณะกรรมการตรวจประเมิน จัดทำรายงานผลการประเมินคุณภาพการศึกษาภายในและนำเสนอคณะกรรมการตรวจประเมินคุณภาพให้ความเห็นชอบ
- ฝ่ายเลขานุการนำเสนอรายงานการประเมินคุณภาพการศึกษาภายใน ปีการศึกษา 2550 ให้วิทยาลัยแพทยศาสตร์ฯ ภายใน 30 วัน

4.วิธีการตรวจสอบความถูกต้องความน่าเชื่อถือของข้อมูล

- คณะกรรมการตรวจประเมินตรวจหลักฐานตามที่วิทยาลัยแพทยศาสตร์เตรียมเอกสารตามองค์ประกอบและตัวบ่งชี้ ทั้งในส่วนของข้อมูลเชิงปริมาณ เช่น ตารางข้อมูลพื้นฐาน และข้อมูลเชิงคุณภาพ เช่น กระบวนการและกิจกรรมดำเนินงานที่สื่อให้คณะกรรมการตรวจประเมินเห็นภาพการดำเนินงาน
- คณะกรรมการตรวจประเมินสัมภาษณ์ผู้บริหารและบุคลากร ผู้รับผิดชอบการดำเนินงานการประกันคุณภาพภายในตามองค์ประกอบและตัวบ่งชี้การประกันคุณภาพภายใน ปีการศึกษา 2550 และสุ่มสัมภาษณ์นักศึกษาในระดับปริญญาตรี

ส่วนที่ 4

ผลการประเมินรายตัวบ่งชี้

คณะกรรมการตรวจประเมินคุณภาพการศึกษากายใน ศึกษาข้อมูลและตรวจสอบเอกสาร หลักฐานผลการดำเนินงานของวิทยาลัยแพทยศาสตร์ ตามองค์ประกอบ ตัวบ่งชี้ และเกณฑ์การประเมินคุณภาพภายในจากคู่มือการประกันคุณภาพการศึกษากายในวิทยาลัยแพทยศาสตร์และการสาธารณสุข ปีการศึกษา 2550 ซึ่งวิทยาลัยแพทยศาสตร์และการสาธารณสุขได้ปรับปรุงองค์ประกอบด้วยองค์ประกอบ 9 ด้าน และตัวบ่งชี้ 68 ตัวบ่งชี้ คณะกรรมการตรวจประเมินคุณภาพการศึกษากายในวิทยาลัยแพทยศาสตร์และการสาธารณสุข มหาวิทยาลัยอุบลราชธานี ประชุมพิจารณาผลการตรวจประเมินเมื่อวันที่ 29 – 30 มิถุนายน 2551 โดยคณะกรรมการพิจารณาจุดแข็ง จุดที่ควรพัฒนาและอุปสรรคที่ส่งผล วิทยาลัยแพทยศาสตร์และการสาธารณสุข รวมทั้งข้อเสนอเพื่อการพิจารณาโดยรวม

นอกจากนี้คณะกรรมการได้ประเมินผลการดำเนินงานตามองค์ประกอบคุณภาพตามเกณฑ์ของ สำนักงานคณะกรรมการการอุดมศึกษา ในภาพรวมพบว่าค่าคะแนนที่ได้ 1.824(คะแนนรวมทั้งหมด 3 คะแนน) และผลการดำเนินงานตามเกณฑ์ของมหาวิทยาลัยในภาพรวมพบว่าค่าคะแนนที่ได้ 2.088(คะแนนรวมทั้งหมด 3 คะแนนหมายถึงผลการดำเนินงานของคณะอยู่ระดับพอใช้ (รายละเอียดตามตารางที่ ป.1)

ตารางที่ ป.1 ผลการประเมินรายตัวบ่งชี้ของสำนักงานคณะกรรมการการอุดมศึกษา

องค์ประกอบและตัวบ่งชี้		ผลการประเมินตนเองโดยคณะ					ผลการประเมินโดยคณะกรรมการ				
		ตัวตั้ง	ผลลัพธ์ (% หรือ สัดส่วน / ระดับ)	ค่าคะแนน		ผลการประเมินเทียบกับเป้าหมาย	ตัวตั้ง	ผลลัพธ์ (% หรือ สัดส่วน / ระดับ)	สกอ.	คณะ	ผลการประเมินเทียบกับเป้าหมาย
		ตัวหาร		สกอ.	คณะ		ตัวหาร				
1. ปรัชญา ปณิธาน วัตถุประสงค์และแผนการดำเนินการ				3.00	3.00			2.00	2.60		
1.1	มีการกำหนดปรัชญาหรือปณิธานตลอดจนมีกระบวนการพัฒนากลยุทธ์ แผนการดำเนินงานและมีการกำหนดตัวบ่งชี้เพื่อวัดความสำเร็จของการดำเนินงานตามแผนให้ครบทุกภารกิจ	-	7	3	3	บรรลุเป้าหมาย	-	5	2	2	บรรลุเป้าหมาย
1.2	ร้อยละของการบรรลุเป้าหมายตามตัวบ่งชี้ของการปฏิบัติงานที่กำหนด	24	96.00	3	3	บรรลุเป้าหมาย	21	84.00	2	2	บรรลุเป้าหมาย
		25					25				

pdfMachine

A pdf writer that produces quality PDF files with ease!

Produce quality PDF files in seconds and preserve the integrity of your original documents. Compatible across nearly all Windows platforms, simply open the document you want to convert, click "print", select the "Broadgun pdfMachine printer" and that's it! Get yours now!

องค์ประกอบและตัวบ่งชี้		ผลการประเมินตนเองโดยคณะ				ผลการประเมินโดยคณะกรรมการ					
		ตัวตั้ง	ผลลัพธ์ (% หรือ สัดส่วน / ระดับ)	ค่าคะแนน		ผลการประเมินเทียบกับเป้าหมาย	ตัวตั้ง	ผลลัพธ์ (% หรือ สัดส่วน / ระดับ)	สกอ.	คณะ	ผลการประเมินเทียบกับเป้าหมาย
		ตัวหาร		สกอ.	คณะ		ตัวหาร				
1.3	การบรรลุเป้าหมายตามแผนปฏิบัติราชการ ที่สะท้อนเอกลักษณ์และจุดเน้น รวมทั้งวัตถุประสงค์เฉพาะตาม พรบ. ของสถาบันอุดมศึกษา										
1.3.1	มีการจัดการเรียนการสอนที่สอดคล้องกับการสร้างเสริมสุขภาพ	-	5	-	3	บรรลุเป้าหมาย	-	5	-	3	บรรลุเป้าหมาย
1.3.2	จำนวนโครงการวิจัยใหม่ ประเภทการวิจัยเพื่อสร้างองค์ความรู้	-	12	-	3	บรรลุเป้าหมาย	-	12	-	3	บรรลุเป้าหมาย
1.3.3	มีโครงการหรือกิจกรรมบริการวิชาการที่ส่งเสริมด้านสุขภาพและยาแก่ชุมชน	-	7	-	3	บรรลุเป้าหมาย	-	7	-	3	บรรลุเป้าหมาย
2. การเรียนการสอน				2.34	2.33				1.45	1.67	
2.1	มีระบบและกลไกการพัฒนาและบริหารหลักสูตร	-	7	3	3	บรรลุเป้าหมาย	-	2	1	1	ไม่บรรลุเป้าหมาย

pdfMachine

A pdf writer that produces quality PDF files with ease!

Produce quality PDF files in seconds and preserve the integrity of your original documents. Compatible across nearly all windows platforms, simply open the document you want to convert, click "print", select the "Broadgun pdfMachine printer" and that's it! Get yours now!

องค์ประกอบและตัวบ่งชี้		ผลการประเมินตนเองโดยคณะ					ผลการประเมินโดยคณะกรรมการ				
		ตัวตั้ง	ผลลัพธ์ (% หรือ สัดส่วน / ระดับ)	ค่าคะแนน		ผลการประเมินเทียบกับเป้าหมาย	ตัวตั้ง	ผลลัพธ์ (% หรือ สัดส่วน / ระดับ)	สกอ.	คณะ	ผลการประเมินเทียบกับเป้าหมาย
		ตัวหาร		สกอ.	คณะ		ตัวหาร				
2.1.1	ร้อยละของหลักสูตรที่ได้มาตรฐานต่อหลักสูตรทั้งหมด	2	66.67	-	1	ไม่บรรลุเป้าหมาย	2	66.67	-	1	ไม่บรรลุเป้าหมาย
		3				เป้าหมาย	3				เป้าหมาย
2.2	มีกระบวนการเรียนรู้ที่เน้นผู้เรียนเป็นสำคัญ / ประสิทธิภาพของการเรียนรู้ที่เน้นผู้เรียนเป็นสำคัญ	-	7	3	3	บรรลุเป้าหมาย	-	4	1	1	ไม่บรรลุเป้าหมาย
2.2.1	ค่าใช้จ่ายทั้งหมดที่ใช้ในระบบห้องสมุด คอมพิวเตอร์และศูนย์สารสนเทศต่อนักศึกษาเต็มเวลา	2,571,140.03 85.35	30,124.6 6	-	3	บรรลุเป้าหมาย	1,506,828.03 85.44	17,636.10	-	3	บรรลุเป้าหมาย
2.2.2	ระดับความพึงพอใจของนักศึกษาต่อคุณภาพการสอนของอาจารย์และสิ่งสนับสนุนการเรียนรู้	-	4.42	-	3	บรรลุเป้าหมาย	-	4.42	-	3	บรรลุเป้าหมาย

องค์ประกอบและตัวบ่งชี้		ผลการประเมินตนเองโดยคณะ					ผลการประเมินโดยคณะกรรมการ				
		ตัวตั้ง	ผลลัพธ์ (% หรือ สัดส่วน / ระดับ)	ค่าคะแนน		ผลการประเมินเทียบกับเป้าหมาย	ตัวตั้ง	ผลลัพธ์ (% หรือ สัดส่วน / ระดับ)	สกอ.	คณะ	ผลการประเมินเทียบกับเป้าหมาย
		ตัวหาร		สกอ.	คณะ		ตัวหาร				
2.3	มีโครงการหรือกิจกรรมที่สนับสนุนการพัฒนาหลักสูตรและการเรียนการสอน ซึ่งบุคคล องค์กรหรือชุมชน ภายนอกมีส่วนร่วม	-	5	3	3	บรรลุเป้าหมาย	-	3	1	1	ไม่บรรลุเป้าหมาย
2.4	จำนวนนักศึกษาเต็มเวลาเทียบเท่าต่อจำนวนอาจารย์ประจำ	8.54	6.73	2	2	ไม่บรรลุเป้าหมาย	4.50	-43.79	1	1	บรรลุเป้าหมาย
		8					8				
2.5	สัดส่วนของอาจารย์ประจำที่มีวุฒิปริญญาตรี ปริญญาโท ปริญญาเอก หรือเทียบเท่าต่ออาจารย์ประจำ	0	0.00	1	1	ไม่บรรลุเป้าหมาย	0	0.00	1	1	ไม่บรรลุเป้าหมาย
		27					26				
		8	29.63	6	23.08						
		27		26							

pdfMachine

A pdf writer that produces quality PDF files with ease!

Produce quality PDF files in seconds and preserve the integrity of your original documents. Compatible across nearly all Windows platforms, simply open the document you want to convert, click "print", select the "Broadgun pdfMachine printer" and that's it! Get yours now!

องค์ประกอบและตัวบ่งชี้		ผลการประเมินตนเองโดยคณะ					ผลการประเมินโดยคณะกรรมการ				
		ตัวตั้ง	ผลลัพธ์ (% หรือ สัดส่วน / ระดับ)	ค่าคะแนน		ผลการประเมินเทียบกับเป้าหมาย	ตัวตั้ง	ผลลัพธ์ (% หรือ สัดส่วน / ระดับ)	สกอ.	คณะ	ผลการประเมินเทียบกับเป้าหมาย
		ตัวหาร		สกอ.	คณะ		ตัวหาร				
2.6	สัดส่วนของอาจารย์ที่ดำรงตำแหน่ง อาจารย์ ผู้ช่วยศาสตราจารย์ รองศาสตราจารย์และศาสตราจารย์	2 27	7.41	1	1	ไม่บรรลุเป้าหมาย	2 26	7.69	1	1	ไม่บรรลุเป้าหมาย
		2 27	7.41				2 26	7.69			
2.7	มีกระบวนการส่งเสริมการปฏิบัติตามจรรยาบรรณวิชาชีพของคณาจารย์	-	5	3	3	บรรลุเป้าหมาย	-	5	3	3	บรรลุเป้าหมาย
2.8	มีระบบและกลไกสนับสนุนให้อาจารย์ประจำทำการวิจัยเพื่อพัฒนาการเรียนการสอน	-	5	3	3	บรรลุเป้าหมาย	-	4	2	2	บรรลุเป้าหมาย

pdfMachine

A pdf writer that produces quality PDF files with ease!

Produce quality PDF files in seconds and preserve the integrity of your original documents. Compatible across nearly all Windows platforms, simply open the document you want to convert, click "print", select the "Broadgun pdfMachine printer" and that's it! Get yours now!

องค์ประกอบและตัวบ่งชี้		ผลการประเมินตนเองโดยคณะ					ผลการประเมินโดยคณะกรรมการ				
		ตัวตั้ง	ผลลัพธ์ (% หรือ สัดส่วน / ระดับ)	ค่าคะแนน		ผลการประเมินเทียบกับเป้าหมาย	ตัวตั้ง	ผลลัพธ์ (% หรือ สัดส่วน / ระดับ)	สกอ.	คณะ	ผลการประเมินเทียบกับเป้าหมาย
		ตัวหาร		สกอ.	คณะ		ตัวหาร				
2.12	ร้อยละของนักศึกษาและศิษย์เก่าที่สำเร็จการศึกษาในรอบ 5 ปีที่ผ่านมา ที่ได้รับการประกาศเกียรติคุณยกย่องในด้านวิชาการ วิชาชีพ คุณธรรม จริยธรรม กีฬา สุขภาพ ศิลปะและวัฒนธรรม และด้านสิ่งแวดล้อมในระดับชาติหรือนานาชาติ (นับซ้ำได้หากนักศึกษาหรือศิษย์เก่าผู้นั้นได้รับรางวัลหรือการประกาศเกียรติคุณหลายครั้ง)	1	0.46	2	2	บรรลุเป้าหมาย	1	0.46	2	2	บรรลุเป้าหมาย
		217					217				
		0	0				0	0			
		0					0				
3. พัฒนานักศึกษา				3.00	3.00				1.00	1.67	
3.1	มีการจัดบริการแก่นักศึกษาและศิษย์เก่า	-	8	3	3	บรรลุเป้าหมาย	-	0	1	1	ไม่บรรลุเป้าหมาย

องค์ประกอบและตัวบ่งชี้		ผลการประเมินตนเองโดยคณะ					ผลการประเมินโดยคณะกรรมการ				
		ตัวตั้ง	ผลลัพธ์ (% หรือ สัดส่วน / ระดับ)	ค่าคะแนน		ผลการประเมินเทียบกับเป้าหมาย	ตัวตั้ง	ผลลัพธ์ (% หรือ สัดส่วน / ระดับ)	สกอ.	คณะ	ผลการประเมินเทียบกับเป้าหมาย
		ตัวหาร		สกอ.	คณะ		ตัวหาร				
3.2	มีการส่งเสริมกิจกรรมนักศึกษาที่ครบถ้วนและสอดคล้องกับคุณลักษณะของบัณฑิตที่พึงประสงค์	-	4	3	3	บรรลุเป้าหมาย	-	0	1	1	ไม่บรรลุเป้าหมาย
3.2.1	ร้อยละของนักศึกษาที่เข้าร่วมกิจกรรม/โครงการพัฒนานักศึกษาต่อจำนวนนักศึกษา	217	100.00	-	3	บรรลุเป้าหมาย	217	100.00	-	3	บรรลุเป้าหมาย
		217		217.00							
4. การวิจัย				2.80	2.71				2.80	2.86	
4.1	มีการพัฒนาระบบและกลไกในการสนับสนุนการผลิตงานวิจัยและงานสร้างสรรค์	-	6	3	3	บรรลุเป้าหมาย	-	6	3	3	บรรลุเป้าหมาย
4.2	มีระบบบริหารจัดการความรู้จากงานวิจัยและงานสร้างสรรค์	-	5	3	3	บรรลุเป้าหมาย	-	4	3	3	บรรลุเป้าหมาย

องค์ประกอบและตัวบ่งชี้		ผลการประเมินตนเองโดยคณะ					ผลการประเมินโดยคณะกรรมการ				
		ตัวตั้ง	ผลลัพธ์ (% หรือ สัดส่วน / ระดับ)	ค่าคะแนน		ผลการประเมินเทียบกับเป้าหมาย	ตัวตั้ง	ผลลัพธ์ (% หรือ สัดส่วน / ระดับ)	สกอ.	คณะ	ผลการประเมินเทียบกับเป้าหมาย
		ตัวหาร		สกอ.	คณะ		ตัวหาร				
4.3	เงินสนับสนุนงานวิจัยและงานสร้างสรรค์จากภายในและภายนอกสถาบันต่อจำนวนอาจารย์ประจำ	1,989,700	99,485.00	3	3	บรรลุเป้าหมาย	1839850	96,834	3	3	บรรลุเป้าหมาย
		20.00					19.00				
4.3.1	ร้อยละของอาจารย์ประจำได้รับทุนทำวิจัยหรืองานสร้างสรรค์จากภายในสถาบันต่ออาจารย์ประจำ	13	65.00	-	3	บรรลุเป้าหมาย	13	68.42	-	3	บรรลุเป้าหมาย
		20					19				
4.3.2	ร้อยละของอาจารย์ประจำได้รับทุนทำวิจัยหรืองานสร้างสรรค์จากภายนอกสถาบันต่ออาจารย์ประจำ	5	25.00	-	2	บรรลุเป้าหมาย	9	47.37	-	3	บรรลุเป้าหมาย
		20					19				

องค์ประกอบและตัวบ่งชี้		ผลการประเมินตนเองโดยคณะ					ผลการประเมินโดยคณะกรรมการ				
		ตัวตั้ง	ผลลัพธ์ (% หรือ สัดส่วน / ระดับ)	ค่าคะแนน		ผลการประเมินเทียบกับเป้าหมาย	ตัวตั้ง	ผลลัพธ์ (% หรือ สัดส่วน / ระดับ)	สกอ.	คณะ	ผลการประเมินเทียบกับเป้าหมาย
		ตัวหาร		สกอ.	คณะ		ตัวหาร				
4.4	ร้อยละของงานวิจัยและงานสร้างสรรค์ที่ตีพิมพ์เผยแพร่ได้รับการจดทะเบียนทรัพย์สินทางปัญญาหรืออนุสิทธิบัตร หรือนำไปใช้ประโยชน์ทั้งในระดับชาติและในระดับนานาชาติต่อจำนวนอาจารย์ประจำ (ไม่นับซ้ำ)	8	40	3	3	บรรลุเป้าหมาย	13	68.42	3	3	บรรลุเป้าหมาย
		20					19				
4.5	ร้อยละของบทความวิจัยที่ได้รับการอ้างอิง (Citation) ใน refereed journal หรือในฐานข้อมูลระดับชาติหรือระดับนานาชาติต่ออาจารย์ประจำ	4	15	2	2	ไม่บรรลุเป้าหมาย	5	19.23	2	2	บรรลุเป้าหมาย
		27					26				
5. บริการวิชาการ				3.00	3.00				2.00	2.57	

pdfMachine

A pdf writer that produces quality PDF files with ease!

Produce quality PDF files in seconds and preserve the integrity of your original documents. Compatible across nearly all windows platforms, simply open the document you want to convert, click "print", select the "Broadgun pdfMachine printer" and that's it! Get yours now!

องค์ประกอบและตัวบ่งชี้		ผลการประเมินตนเองโดยคณะ					ผลการประเมินโดยคณะกรรมการ				
		ตัวตั้ง	ผลลัพธ์ (% หรือ สัดส่วน / ระดับ)	ค่าคะแนน		ผลการประเมินเทียบกับเป้าหมาย	ตัวตั้ง	ผลลัพธ์ (% หรือ สัดส่วน / ระดับ)	สกอ.	คณะ	ผลการประเมินเทียบกับเป้าหมาย
		ตัวหาร		สกอ.	คณะ		ตัวหาร				
5.1	มีระบบและกลไกการบริการทางวิชาการแก่สังคมตามเป้าหมายของสถาบัน	-	6	3	3	บรรลุเป้าหมาย	-	6	3	3	บรรลุเป้าหมาย
5.1.1	มีการนำความรู้และประสบการณ์จากการบริการวิชาการและวิชาชีพมาใช้ในการพัฒนาการเรียนการสอนและการวิจัย (ระดับ)	-	5	-	3	บรรลุเป้าหมาย	-	5	-	3	บรรลุเป้าหมาย
5.2	ร้อยละของอาจารย์ประจำที่มีส่วนร่วมในการให้บริการทางวิชาการแก่สังคม เป็นที่ปรึกษา เป็นกรรมการวิทยานิพนธ์ภายนอกสถาบัน เป็นกรรมการวิชาการและกรรมการวิชาชีพในระดับชาติหรือระดับนานาชาติ ต่อ อาจารย์ประจำ	11 27	40.74	3	3	บรรลุเป้าหมาย	6 26	23.08	2	2	ไม่บรรลุเป้าหมาย

องค์ประกอบและตัวบ่งชี้		ผลการประเมินตนเองโดยคณะ					ผลการประเมินโดยคณะกรรมการ				
		ตัวตั้ง	ผลลัพธ์ (% หรือ สัดส่วน / ระดับ)	ค่าคะแนน		ผลการประเมินเทียบกับเป้าหมาย	ตัวตั้ง	ผลลัพธ์ (% หรือ สัดส่วน / ระดับ)	สกอ.	คณะ	ผลการประเมินเทียบกับเป้าหมาย
		ตัวหาร		สกอ.	คณะ		ตัวหาร				
5.3	ร้อยละของกิจกรรมหรือโครงการบริการวิชาการและวิชาชีพที่ตอบสนองความต้องการพัฒนาและเสริมสร้างความเข้มแข็งของสังคมชุมชน ประเทศชาติและนานาชาติ ต่อ อาจารย์ประจำ	7	35	3	3	บรรลุเป้าหมาย	7	36.84	3	3	บรรลุเป้าหมาย
		20					19				
5.3.1	ค่าใช้จ่ายและมูลค่าของสถาบันในการบริการวิชาการและวิชาชีพเพื่อสังคมต่ออาจารย์ประจำ	914,000	45,700.0	-	3	บรรลุเป้าหมาย	914,000	48,105.26	-	3	บรรลุเป้าหมาย
		20	0				19				

pdfMachine

A pdf writer that produces quality PDF files with ease!

Produce quality PDF files in seconds and preserve the integrity of your original documents. Compatible across nearly all Windows platforms, simply open the document you want to convert, click "print", select the "Broadgun pdfMachine printer" and that's it! Get yours now!

องค์ประกอบและตัวบ่งชี้		ผลการประเมินตนเองโดยคณะ					ผลการประเมินโดยคณะกรรมการ				
		ตัวตั้ง	ผลลัพธ์ (% หรือ สัดส่วน / ระดับ)	ค่าคะแนน		ผลการประเมินเทียบกับเป้าหมาย	ตัวตั้ง	ผลลัพธ์ (% หรือ สัดส่วน / ระดับ)	สกอ.	คณะ	ผลการประเมินเทียบกับเป้าหมาย
		ตัวหาร		สกอ.	คณะ		ตัวหาร				
5.3.2	จำนวนชั่วโมงเฉลี่ยที่อาจารย์ประจำให้บริการวิชาการและวิชาชีพที่ตอบสนองความต้องการพัฒนาและเสริมสร้างความเข้มแข็งของสังคม ชุมชน ประเทศชาติหรือนานาชาติ	3776	189	-	3	บรรลุเป้าหมาย	3,776.00	198.74	-	3	บรรลุเป้าหมาย
		20					19				
5.4	ร้อยละของระดับความพึงพอใจของผู้รับบริการ	-	86.36	3	3	บรรลุเป้าหมาย	-	0	1	1	ไม่บรรลุเป้าหมาย
6. ทำนุบำรุงศิลปและวัฒนธรรม				3.00	3.00				2.00	2.75	
6.1	มีระบบและกลไกในการทำนุบำรุงศิลปวัฒนธรรม	-	4	3	3	บรรลุเป้าหมาย	-	3	2	2	บรรลุเป้าหมาย

องค์ประกอบและตัวบ่งชี้		ผลการประเมินตนเองโดยคณะ				ผลการประเมินโดยคณะกรรมการ					
		ตัวตั้ง	ผลลัพธ์ (% หรือ สัดส่วน / ระดับ)	ค่าคะแนน		ผลการประเมินเทียบกับเป้าหมาย	ตัวตั้ง	ผลลัพธ์ (% หรือ สัดส่วน / ระดับ)	สกอ.	คณะ	ผลการประเมินเทียบกับเป้าหมาย
		ตัวหาร		สกอ.	คณะ		ตัวหาร				
6.1.1	ร้อยละของกิจกรรมในการอนุรักษ์ พัฒนา และ สร้างเสริมเอกลักษณ์ ศิลปะและวัฒนธรรมต่อจำนวน นักศึกษา	10.00	4.63	-	3	บรรลุเป้าหมาย	10	11.70	-	3	บรรลุเป้าหมาย
		216.00					85.44				
6.1.2	ร้อยละของค่าใช้จ่ายและมูลค่าที่ใช้ ในการอนุรักษ์ พัฒนาและสร้างเสริม เอกลักษณ์ ศิลปะและวัฒนธรรมต่อ งบประมาณ	567,676.00	2.13	-	3	บรรลุเป้าหมาย	567,676.00	1.97	-	3	บรรลุเป้าหมาย
		26,688,199.99					28,883,481.24				
6.1.3	ร้อยละเฉลี่ยของนักศึกษาที่เข้าร่วม โครงการหรือกิจกรรมในการอนุรักษ์ พัฒนาและสร้างเสริมเอกลักษณ์ ศิลปะ และวัฒนธรรมต่อจำนวน นักศึกษาทั้งหมด	850.00	85.00	-	3	บรรลุเป้าหมาย	539.39	89.90	-	3	บรรลุเป้าหมาย
		10					6				

องค์ประกอบและตัวบ่งชี้		ผลการประเมินตนเองโดยคณะ				ผลการประเมินโดยคณะกรรมการ					
		ตัวตั้ง	ผลลัพธ์ (% หรือ สัดส่วน / ระดับ)	ค่าคะแนน		ผลการประเมินเทียบกับเป้าหมาย	ตัวตั้ง	ผลลัพธ์ (% หรือ สัดส่วน / ระดับ)	สกอ.	คณะ	ผลการประเมินเทียบกับเป้าหมาย
		ตัวหาร		สกอ.	คณะ		ตัวหาร				
7. การบริหารและจัดการ				2.56	2.59			1.56	1.83		
7.1	สภาพสถาบันใช้หลักธรรมาภิบาลในการบริหารจัดการและสามารถผลักดันสถาบันให้แข่งขันได้ในระดับสากล	-	5	3	3	บรรลุเป้าหมาย	-	3	1	1	ไม่บรรลุเป้าหมาย
7.2	ภาวะผู้นำของผู้บริหารทุกระดับของสถาบัน	-	4	3	3	บรรลุเป้าหมาย	-	2	1	1	บรรลุเป้าหมาย
7.3	มีการพัฒนาสถาบันสู่องค์การการเรียนรู้	-	5	3	3	บรรลุเป้าหมาย	-	2	1	1	ไม่บรรลุเป้าหมาย
7.4	มีระบบและกลไกในการบริหารทรัพยากรบุคคลเพื่อพัฒนาและธำรงรักษาไว้ให้บุคลากรมีคุณภาพและประสิทธิภาพ	-	5	3	3	บรรลุเป้าหมาย	-	0	1	1	ไม่บรรลุเป้าหมาย

องค์ประกอบและตัวบ่งชี้		ผลการประเมินตนเองโดยคณะ					ผลการประเมินโดยคณะกรรมการ				
		ตัวตั้ง	ผลลัพธ์ (% หรือ สัดส่วน / ระดับ)	ค่าคะแนน		ผลการประเมินเทียบกับเป้าหมาย	ตัวตั้ง	ผลลัพธ์ (% หรือ สัดส่วน / ระดับ)	สกอ.	คณะ	ผลการประเมินเทียบกับเป้าหมาย
		ตัวหาร		สกอ.	คณะ		ตัวหาร				
7.4.1	ร้อยละของอาจารย์ประจำที่เข้าร่วมประชุมวิชาการ และ/หรือนำเสนอผลงานวิชาการทั้งในประเทศและต่างประเทศ	12	60.00	-	3	บรรลุเป้าหมาย	13.5	71.05	-	3	บรรลุเป้าหมาย
		20					19				
7.4.2	งบประมาณสำหรับการพัฒนาคณาจารย์ทั้งในประเทศและต่างประเทศต่ออาจารย์ประจำ	300,000.00	11,111.1	-	2	บรรลุเป้าหมาย	294,647.00	11,332.58	-	2	บรรลุเป้าหมาย
		27.00	1				26.00				
7.4.3	ร้อยละของบุคลากรประจำสายสนับสนุนที่ได้รับการพัฒนาความรู้ และทักษะในวิชาชีพทั้งในประเทศและต่างประเทศ	54	100	-	3	บรรลุเป้าหมาย	54	100	-	3	บรรลุเป้าหมาย
		54					54				

องค์ประกอบและตัวบ่งชี้		ผลการประเมินตนเองโดยคณะ					ผลการประเมินโดยคณะกรรมการ				
		ตัวตั้ง	ผลลัพธ์ (% หรือ สัดส่วน / ระดับ)	ค่าคะแนน		ผลการประเมินเทียบกับเป้าหมาย	ตัวตั้ง	ผลลัพธ์ (% หรือ สัดส่วน / ระดับ)	สกอ.	คณะ	ผลการประเมินเทียบกับเป้าหมาย
		ตัวหาร		สกอ.	คณะ		ตัวหาร				
7.5	ศักยภาพของระบบฐานข้อมูลเพื่อการบริหาร การเรียนการสอนและการวิจัย	-	6	3	3	บรรลุเป้าหมาย	-	5	3	3	บรรลุเป้าหมาย
7.6	ระดับความสำเร็จในการเปิดโอกาสให้บุคคลภายนอกเข้ามามีส่วนร่วมในการพัฒนาสถาบันอุดมศึกษา	-	5	3	3	บรรลุเป้าหมาย	-	3	2	2	บรรลุเป้าหมาย
7.7	ร้อยละของอาจารย์ประจำที่ได้รับรางวัลผลงานทางวิชาการหรือวิชาชีพในระดับชาติหรือนานาชาติ (นับซ้ำได้หากได้รับหลายรางวัล และสามารถนับรวมอาจารย์ประจำที่ลาศึกษาต่อได้ด้วย)	1	3.70	2	2	บรรลุเป้าหมาย	1	5.26	2	2	บรรลุเป้าหมาย
		27					19				
		0	0.00				0	0.00			
		1					1				

pdfMachine

A pdf writer that produces quality PDF files with ease!

Produce quality PDF files in seconds and preserve the integrity of your original documents. Compatible across nearly all Windows platforms, simply open the document you want to convert, click "print", select the "Broadgun pdfMachine printer" and that's it! Get yours now!

องค์ประกอบและตัวบ่งชี้		ผลการประเมินตนเองโดยคณะ					ผลการประเมินโดยคณะกรรมการ				
		ตัวตั้ง	ผลลัพธ์ (% หรือ สัดส่วน / ระดับ)	ค่าคะแนน		ผลการประเมินเทียบกับเป้าหมาย	ตัวตั้ง	ผลลัพธ์ (% หรือ สัดส่วน / ระดับ)	สกอ.	คณะ	ผลการประเมินเทียบกับเป้าหมาย
		ตัวหาร		สกอ.	คณะ		ตัวหาร				
7.8	มีการนำระบบบริหารความเสี่ยงมาใช้ในกระบวนการบริหารการศึกษา	-	4	2	2	บรรลุเป้าหมาย	-	4	2	2	บรรลุเป้าหมาย
7.9	ระดับความสำเร็จของการถ่ายทอดตัวชี้วัดและเป้าหมายของระดับองค์กรสู่ระดับบุคคล	-	1	1	1	บรรลุเป้าหมาย	-	3	1	1	บรรลุเป้าหมาย
8. การเงินและงบประมาณ				3.00	2.20				2.00	1.80	
8.1	มีระบบและกลไกในการจัดสรร การวิเคราะห์ค่าใช้จ่าย การตรวจสอบการเงินและงบประมาณอย่างมีประสิทธิภาพ	-	7	3	3	บรรลุเป้าหมาย	-	4	1	1	ไม่บรรลุเป้าหมาย

องค์ประกอบและตัวบ่งชี้		ผลการประเมินตนเองโดยคณะ					ผลการประเมินโดยคณะกรรมการ				
		ตัวตั้ง	ผลลัพธ์ (% หรือ สัดส่วน / ระดับ)	ค่าคะแนน		ผลการประเมินเทียบกับเป้าหมาย	ตัวตั้ง	ผลลัพธ์ (% หรือ สัดส่วน / ระดับ)	สกอ.	คณะ	ผลการประเมินเทียบกับเป้าหมาย
		ตัวหาร		สกอ.	คณะ		ตัวหาร				
8.2	มีการใช้ทรัพยากรภายในและภายนอกสถาบันร่วมกัน	-	5	3	3	บรรลุเป้าหมาย	-	4	3	3	บรรลุเป้าหมาย
8.2.1	สินทรัพย์ถาวรต่อจำนวนนักศึกษา (บาทต่อคน)	47,648,368.25	279,037.06	-	3	บรรลุเป้าหมาย	47,648,368.25	557,682.21	-	3	บรรลุเป้าหมาย
		170.76					85.44				
8.2.2	ค่าใช้จ่ายทั้งหมดต่อจำนวนนักศึกษา (ร้อยละของเกณฑ์ปกติ)	179,712.12	-38.02	-	1	ไม่บรรลุเป้าหมาย	359,171.84	23.87	-	1	ไม่บรรลุเป้าหมาย
		289,962.16					289,951.75				
8.2.3	ร้อยละของเงินเหลือจ่ายสุทธิต่องบดำเนินการ	250,311.82	0.91	-	1	บรรลุเป้าหมาย	250,311.82	0.87	-	1	บรรลุเป้าหมาย
		27,420,156.11					28,872,458.11				

pdfMachine

A pdf writer that produces quality PDF files with ease!

Produce quality PDF files in seconds and preserve the integrity of your original documents. Compatible across nearly all Windows platforms, simply open the document you want to convert, click "print", select the "Broadgun pdfMachine printer" and that's it! Get yours now!

องค์ประกอบและตัวบ่งชี้		ผลการประเมินตนเองโดยคณะ				ผลการประเมินโดยคณะกรรมการ					
		ตัวตั้ง	ผลลัพธ์ (% หรือ สัดส่วน / ระดับ)	ค่าคะแนน		ผลการประเมินเทียบกับเป้าหมาย	ตัวตั้ง	ผลลัพธ์ (% หรือ สัดส่วน / ระดับ)	สกอ.	คณะ	ผลการประเมินเทียบกับเป้าหมาย
		ตัวหาร		สกอ.	คณะ		ตัวหาร				
9. ระบบและกลไกการประกันคุณภาพ				3.00	3.00			2.33	2.33		
9.1	มีระบบและกลไกการประกันคุณภาพภายในที่เป็นส่วนหนึ่งของกระบวนการบริหารการศึกษา	-	6	3	3	บรรลุเป้าหมาย	-	6	3	3	บรรลุเป้าหมาย
9.2	มีระบบและกลไกการให้ความรู้และทักษะด้านการประกันคุณภาพแก่นักศึกษา	-	6	3	3	บรรลุเป้าหมาย	-	0	1	1	ไม่บรรลุเป้าหมาย
9.3	ระดับความสำเร็จของการประกันคุณภาพภายใน	-	4	3	3	บรรลุเป้าหมาย	-	4	3	3	บรรลุเป้าหมาย
รวม		-	-	2.667	2.630			1.824	2.088		

ส่วนที่ 5

ผลการประเมินตามองค์ประกอบคุณภาพและมาตรฐานการอุดมศึกษา

5.1 สรุปผลการประเมิน

ผลการประเมินของวิทยาลัยแพทยศาสตร์และการสาธารณสุข ปีการศึกษา 2550 เมื่อพิจารณาตามองค์ประกอบคุณภาพ ตามเกณฑ์ของสำนักงานคณะกรรมการการอุดมศึกษา พบว่า

องค์ประกอบที่มีผลการดำเนินงานในระดับดีมาก คือ องค์ประกอบที่ 4 การวิจัย

องค์ประกอบที่มีผลการดำเนินงานในระดับดี คือ องค์ประกอบที่ 5 การบริการวิชาการและองค์ประกอบที่ 9 ระบบและกลไกการประกันคุณภาพ

องค์ประกอบที่มีผลการดำเนินงานในระดับพอใช้ คือ องค์ประกอบที่ 1 ปรัชญา ปณิธาน วัตถุประสงค์และแผนการดำเนินงาน องค์ประกอบที่ 6 ทำนุบำรุงศิลปวัฒนธรรม องค์ประกอบที่ 7 การบริหารจัดการ และองค์ประกอบที่ 8 การเงินและงบประมาณ

องค์ประกอบที่มีผลการดำเนินงานยังต้องปรับปรุง คือ องค์ประกอบที่ 2 การเรียนการสอน องค์ประกอบที่ 3 พัฒนานักศึกษา

(รายละเอียดตามตาราง ป.2 ผลการประเมินตามองค์ประกอบคุณภาพ)



ตาราง ป.2 ผลการประเมินตามองค์ประกอบคุณภาพ

องค์ประกอบคุณภาพ	คะแนนการประเมินเฉลี่ย (สกอ.)				ผลการประเมิน
	Input	Process	Output	รวม	
1. ปรัชญา ปณิธาน วัตถุประสงค์ และแผนการดำเนินการ	-	2	2	2.00	พอใช้
2. การเรียนการสอน	1.08	2.32	0.72	1.45	ยังไม่ได้คุณภาพ
3. พัฒนานักศึกษา	-	1	0	1.00	ยังไม่ได้คุณภาพ
4. การวิจัย	3.00	3.00	2.50	2.80	ดีมาก
5. บริการวิชาการ	2.00	3.00	1.50	2.25	พอใช้
6. ทำนุบำรุงศิลปและวัฒนธรรม	-	2	-	2.00	พอใช้
7. การบริหารและจัดการ	3.00	1.20	1.67	1.56	พอใช้
8. การเงินและงบประมาณ	-	2	-	2.00	พอใช้
9. ระบบและกลไกการประกันคุณภาพ	0	2	3	2.33	ดี
เฉลี่ยรวมทุกตัวบ่งชี้ของทุกองค์ประกอบ	1.76	1.93	1.61	1.824	พอใช้



องค์ประกอบคุณภาพ	คะแนนการประเมินเฉลี่ย (คณะ)				ผลการประเมิน
	Input	Process	Output	รวม	
1. ปรัชญา ปณิธาน วัตถุประสงค์ และแผนการดำเนินการ	-	2.00	2.75	2.60	ดีมาก
2. การเรียนการสอน	1.40	1.60	2.50	1.67	พอใช้
3. พัฒนานักศึกษา	-	1.00	3.00	1.67	พอใช้
4. การวิจัย	3.00	3.00	2.50	2.86	ดีมาก
5. บริการวิชาการ	2.50	3.00	2.00	2.57	ดี
6. ทำนุบำรุงศิลปและวัฒนธรรม	-	2.00	3.00	2.75	ดีมาก
7. การบริหารและจัดการ	2.75	1.20	1.67	1.83	พอใช้
8. การเงินและงบประมาณ	1.67	2.00	-	1.80	พอใช้
9. ระบบและกลไกการประกันคุณภาพ	-	2.00	3.00	2.33	ดี
เฉลี่ยรวมทุกตัวบ่งชี้ของทุกองค์ประกอบ	2.07	1.77	2.46	2.088	ดี



ตารางที่ 3 ผลการประเมินตามมาตรฐานอุดมศึกษา

มาตรฐานอุดมศึกษา	คะแนนการประเมินเฉลี่ย (สกอ.)				ผลการประเมิน
	Input	Process	Output	รวม	
1. มาตรฐานด้านคุณภาพบัณฑิต	-	-	2.00	2.00	พอใช้
2. มาตรฐานด้านการบริหารจัดการอุดมศึกษา					
ก. มาตรฐานด้านธรรมาภิบาลของการบริหารการอุดมศึกษา	3.00	1.94	2.00	2.02	ดี
ข. มาตรฐานด้านพันธกิจของการบริหารการอุดมศึกษา	1.55	1.92	2.00	1.82	พอใช้
3. มาตรฐานด้านการสร้างและการพัฒนาสังคมฐานความรู้และสังคมแห่งการเรียนรู้	-	2.00	-	2.00	พอใช้
เฉลี่ยรวมทุกตัวบ่งชี้ของทุกมาตรฐาน	1.76	1.93	1.61	1.824	พอใช้



มาตรฐานอุดมศึกษา	คะแนนการประเมินเฉลี่ย (คณะ)				ผลการประเมิน
	Input	Process	Output	รวม	
1. มาตรฐานด้านคุณภาพบัณฑิต	-	-	2.00	2.00	พอใช้
2. มาตรฐานด้านการบริหารจัดการอุดมศึกษา					
ก. มาตรฐานด้านธรรมาภิบาลของการบริหารการอุดมศึกษา	2.33	1.84	1.97	2.02	ดี
ข. มาตรฐานด้านพันธกิจของการบริหารการอุดมศึกษา	1.92	1.68	2.71	2.12	ดี
3. มาตรฐานด้านการสร้างและการพัฒนาสังคมฐานความรู้และสังคมแห่งการเรียนรู้	-	1.92	-	1.92	พอใช้
เฉลี่ยรวมทุกตัวบ่งชี้ของทุกมาตรฐาน	2.07	1.77	2.46	2.088	ดี

เกณฑ์การประเมิน

น้อยกว่าหรือเท่ากับ 1.50

1.51-2.0

2.01-2.50

2.51-3.00

การดำเนินงานของคณะยังไม่ได้คุณภาพ

การดำเนินงานของคณะได้คุณภาพระดับพอใช้

การดำเนินงานของคณะได้คุณภาพระดับดี

การดำเนินงานของคณะได้คุณภาพระดับดีมาก



5.2 จุดเด่นและข้อเสนอแนะในภาพรวม

ข้อเสนอแนะในภาพรวม

จุดแข็ง

1. บุคลากรมีความรู้ความสามารถและมีความตั้งใจในการพัฒนาการทำงาน มีการทำงานเป็นทีม เพื่อพัฒนาคุณภาพผู้มาตราบฐานของสำนักงานคณะกรรมการการอุดมศึกษา อย่างต่อเนื่อง
2. คณะมีผลงานวิจัยที่โดดเด่นทั้งระดับชาติและนานาชาติ
3. คณะมีการบูรณาการงานวิจัย งานบริการวิชาการและการเรียนการสอน

จุดที่ควรพัฒนา

1. การจัดทำคู่มือ การตั้งค่าเป้าหมายและการจัดทำรายงานการประเมินตนเอง
2. การจัดทำแฟ้มเอกสารประกอบการตรวจประเมิน
3. การดำเนินการด้านการประกันคุณภาพการศึกษาภายใน

ข้อเสนอแนะเพื่อการพัฒนา

1. การจัดทำคู่มือควรจัดทำตั้งแต่ต้นปีการศึกษาและให้ยึดแนวทางตัวบ่งชี้ที่สำนักงานคณะกรรมการการอุดมศึกษา กำหนด หากวิทยาลัยฯประสงค์จะที่เพิ่มความเป็นอัตลักษณ์สามารถเพิ่มตัวบ่งชี้ได้ เพื่อกำหนดเป้าหมาย ผู้รับผิดชอบและกำหนดแนวทางการดำเนินงาน เพื่อให้ผลการดำเนินงานบรรลุเป้าหมายในแต่ละตัวบ่งชี้
2. การตั้งค่าเป้าหมายไม่ควรกำหนดเป็นช่วง เพราะจะทำให้ค่าเป้าหมายไม่ชัดเจน
3. การจัดทำรายงานการประเมินตนเองควรจัดทำให้แล้วเสร็จและผ่านการพิจารณาของคณะกรรมการประจำวิทยาลัยฯ รวมทั้งให้ครอบคลุมผู้เกี่ยวข้อง เช่น ผู้แทน/ผู้นำนักศึกษา อาจารย์และบุคลากรเพื่อให้ได้ข้อมูลย้อนกลับ 360 องศา รวมทั้งควรส่งให้คณะกรรมการประเมินคุณภาพก่อนการตรวจประเมิน 15 วัน และไม่ควรเปลี่ยนแปลงคู่มือและรายงานการประเมินตนเองในวันประเมิน
4. การจัดทำแฟ้มเอกสารประกอบการตรวจประเมิน ควรสรุปผลการดำเนินงานในแต่ละตัวบ่งชี้ และทำจุดเน้นข้อความที่ต้องการให้คณะกรรมการตรวจสอบ เพื่อสะดวกรวดเร็วในการตรวจสอบเอกสารและการให้ข้อคิดเห็น
5. ควรมีคณะกรรมการกลั่นกรองเอกสารอ้างอิงทั้งหมดให้ถูกต้องและตรงกับดัชนีชี้วัดที่อ้างถึง เพื่อให้คณะกรรมการตรวจประเมินได้มีเวลาในการประเมินคุณภาพและข้อเสนอแนะที่เป็นประโยชน์ต่อการพัฒนาวิทยาลัยฯ มากกว่าการตรวจสอบความถูกต้องของเอกสาร



6. ควรมีการบูรณาการการดำเนินงานด้านการประกันคุณภาพและการจัดทำแผนพัฒนาวิทยาลัยฯ เพื่อให้มีการนำเป้าหมายไปสู่การปฏิบัติอย่างเป็นรูปธรรม
7. ควรจัดให้มีมาตรการสร้างแรงจูงใจ โดยพิจารณาจากผลการดำเนินงานตามองค์ประกอบและตัวบ่งชี้ที่สามารถดำเนินการได้บรรลุเป้าหมาย

ข้อเสนอแนะในแต่ละองค์ประกอบ

องค์ประกอบที่ 1 ปรัชญา ปณิธาน วัตถุประสงค์และแผนการดำเนินการ จุดแข็ง

1. บุคลากรทุกระดับมีส่วนร่วมในการจัดทำแผนกลยุทธ์

จุดที่ควรพัฒนา

1. เอกสารประกอบการตรวจประเมิน

ข้อเสนอแนะเพื่อการพัฒนา

1. ควรจัดเอกสารประกอบการตรวจประเมินให้ตรงกับตัวบ่งชี้
2. ควรจัดทำสรุปและวิเคราะห์ผลการดำเนินงานประกอบในแต่ละตัวบ่งชี้

องค์ประกอบที่ 2 การเรียนการสอน

จุดแข็ง

1. วิชาเวชศาสตร์ชุมชนมีการเรียนการสอนที่บูรณาการเน้นผู้เรียนเป็นสำคัญ และชุมชนเข้ามามีส่วนร่วม มีสมุดบันทึกการเรียนรู้เพื่อให้เกิดให้เกิดความเข้าใจและสร้างความเชื่อมโยงไปสู่ศึกษาในชั้นคลินิก
2. มีคู่มืออาจารย์และนักศึกษาเพื่อใช้เป็นแนวทางปฏิบัติในบางรายวิชา

จุดที่ควรพัฒนา

1. คณะควรทำความเข้าใจในกลไกสนับสนุนให้อาจารย์ได้จัดให้มีการเรียนรู้ที่เน้นผู้เรียนเป็นสำคัญครบทุกหลักสูตร แต่หากคิดนวัตกรรมสอดแทรกการเรียนการสอนที่เน้นผู้เรียนเป็นสำคัญทุกรายวิชาจะทำให้นักศึกษาได้บรรลุบัณฑิตอันพึงประสงค์ตามเจตนารมณ์
2. ควรจัดให้มีการเรียนการสอนที่เน้นผู้เรียนเป็นสำคัญครบทุกหลักสูตร จำนวนหนังสือและพื้นที่ในการให้บริการ



3. ของห้องสมุดมีจำกัด ควรเพิ่มเวลาให้นักศึกษามีโอกาสได้มาใช้บริการได้มากขึ้น
4. ตารางเรียนค่อนข้างแน่นทำให้นักศึกษาไม่สามารถเรียนรู้ได้ด้วยตนเอง หรือค้นคว้าเพิ่มเติมได้ ควรจัดให้มี e-learning หรือการศึกษาเพิ่มเติมด้วยตนเองได้ในนอกเวลาเรียน
5. นักศึกษายังไม่มี ความเข้าใจในเรื่องการเรียนรู้ที่เน้นผู้เรียนเป็นสำคัญ ควรจัดให้มีกิจกรรมสร้างความเข้าใจให้แก่ นักศึกษา

องค์ประกอบที่ 3 กิจกรรมการพัฒนานักศึกษา

จุดแข็ง

วิทยาลัยมีสมุดคู่มือเพื่อติดตามการทำกิจกรรมนักศึกษา

จุดที่ควรพัฒนา

1. การจัดบริการแก่นักศึกษา
2. การส่งเสริมกิจกรรมนักศึกษาที่ครบถ้วนและสอดคล้องกับคุณลักษณะของบัณฑิตที่พึงประสงค์

ข้อเสนอแนะเพื่อการพัฒนา

1. ควรมีการสำรวจความต้องการจำเป็นของนักศึกษาปีที่ 1 ให้ครบ 5 เรื่อง ได้แก่ บริการด้านสิ่งอำนวยความสะดวกที่เอื้อต่อการพัฒนาการเรียนรู้ บริการด้านกายภาพที่ส่งเสริมคุณภาพชีวิต บริการให้คำปรึกษา บริการแหล่งข้อมูลข่าวสารที่เป็นประโยชน์ต่อนักศึกษา และโครงการเพื่อพัฒนาประสบการณ์ทางวิชาชีพแก่นักศึกษา
2. ควรเร่งจัดทำแนวทางการส่งเสริมการจัดกิจกรรมที่สอดคล้องกับวิสัยทัศน์ของวิทยาลัยฯ และคุณลักษณะบัณฑิตที่พึงประสงค์ตามกรอบมาตรฐานคุณวุฒิระดับอุดมศึกษา
3. ควรประเมินผลการจัดกิจกรรมการพัฒนานักศึกษาและนำผลการประเมินมาปรับปรุงและพัฒนาการจัดกิจกรรมพัฒนานักศึกษาในปีถัดไป

องค์ประกอบที่ 4 การวิจัย

จุดแข็ง

อาจารย์มีศักยภาพในการทำวิจัย เช่น การขอทุนวิจัย เห็นได้จากสัดส่วนอาจารย์ที่ได้รับทุนทำวิจัยต่อจำนวนอาจารย์ประจำมีค่อนข้างสูง และการตีพิมพ์ผลงานวิจัย รวมทั้งมีการ บูรณาการงานวิจัยเข้ากับการเรียนการสอนและมีการทำวิจัยเป็นทีม

ข้อเสนอแนะเพื่อการพัฒนา

1. ควรมีการจัดสรรทรัพยากรด้านงบประมาณ เครื่องมือ อุปกรณ์ ห้องวิจัยให้เพียงพอกับบุคลากร
2. ควรจัดทำระบบและกลไก ขั้นตอนการส่งเสริม สนับสนุนการดำเนินงานด้านการวิจัย การติดตาม การรายงานผลการดำเนินงานวิจัยทั้งภายในและภายนอกที่เป็นรูปธรรมที่ชัดเจน
3. ควรมีการวิเคราะห์และสังเคราะห์ความรู้จากงานวิจัย เพื่อนำไปใช้ประโยชน์

องค์ประกอบที่ 5 การบริการวิชาการแก่สังคม

จุดแข็ง

มีการบูรณาการงานบริการวิชาการเข้ากับการเรียนการสอน และการทำงานบริการวิชาการเป็นทีม และเข้าสู่ชุมชนได้โดยตรง

จุดที่ควรพัฒนา

การประเมินผลโครงการบริการวิชาการ

ข้อเสนอแนะเพื่อการพัฒนา

ควรมีการประเมินผลโครงการบริการวิชาการให้ครบ 7 ด้าน เพื่อนำผลการประเมินมาปรับปรุงและพัฒนาการดำเนินงานในปีถัดไป

องค์ประกอบที่ 6 การทำนุบำรุงศิลปะและวัฒนธรรม

จุดแข็ง

มีการบูรณาการด้านทำนุบำรุงศิลปะและวัฒนธรรมกับภารกิจด้านอื่นๆ เช่น มีกิจกรรมด้านศิลปะและวัฒนธรรมด้านการเรียนการสอนและสุขภาพ

จุดที่ควรพัฒนา

เอกสารประกอบการตรวจประเมิน

ข้อเสนอแนะเพื่อการพัฒนา

1. ควรสรุปผลการจัดกิจกรรมการทำนุบำรุงศิลปะและวัฒนธรรมของวิทยาลัยฯ โดยให้แยกออกจากการจัดกิจกรรมพัฒนานักศึกษาให้ชัดเจน
2. ควรสรุปโครงการ/กิจกรรมการทำนุบำรุงศิลปะวัฒนธรรมที่ดำเนินการและงบประมาณที่ดำเนินการ กรณีไม่ใช้งบประมาณในการดำเนินการควรระบุไว้ให้ชัดเจนว่าเป็นโครงการที่ดำเนินการแต่ไม่ได้ใช้งบประมาณ
3. ควรประเมินผลการดำเนินงานด้านการทำนุบำรุงศิลปะและวัฒนธรรม เพื่อนำผลการประเมินไปปรับปรุงและพัฒนาในปีถัดไป

องค์ประกอบที่ 7 การบริหารและการจัดการ

จุดแข็ง

1. มีการนำระบบเทคโนโลยีมาใช้ในการบริหารงาน
2. มีการสนับสนุนงบประมาณสำหรับการไปนำเสนอผลงานทางวิชาการ

จุดที่ควรพัฒนา

1. ควรมีการกำหนดสมรรถนะการทำงานระดับบุคคล งานและวิทยาลัยฯ ให้สอดคล้องกับวิสัยทัศน์และพันธกิจของวิทยาลัยฯ
2. ควรสร้างระบบและกลไกให้มีการประเมินผลการดำเนินงานของผู้บริหารและบุคลากรทุกระดับ โดยใช้หลักธรรมาภิบาลและนำมาพัฒนาต่อยอด เพื่อพัฒนาองค์กรสู่สากล

3. ควรทำแผนพัฒนาบุคลากรที่มีผลมาจากการวิเคราะห์ข้อมูลเชิงประจักษ์
4. การจัดการเรียนรู้ (KM) ควรจัดให้มีการถอดบทเรียนทุกกิจกรรม เพื่อนำมาสร้างองค์การแห่งการเรียนรู้และต่อยอด
5. ควรเปิดโอกาสให้บุคคลภายนอก ได้แก่ ประชาชน ปราชญ์ชาวบ้าน ผู้นำชุมชน เข้ามามีส่วนร่วมในการพัฒนาของวิทยาลัยฯ

องค์ประกอบที่ 8 การเงินและงบประมาณ

จุดแข็ง

-

จุดที่ควรพัฒนา

1. ควรจัดให้มีแผนกลยุทธ์ด้านการเงินที่สอดคล้องกับยุทธศาสตร์ของวิทยาลัยฯ

องค์ประกอบที่ 9 ระบบและกลไกการประกันคุณภาพ

จุดแข็ง

บุคลากรทุกระดับมีส่วนร่วมในการดำเนินการด้านการประกันคุณภาพ และให้ความร่วมมือในการตรวจประเมินเป็นอย่างดีกว่าปีที่ผ่านมาอย่างเห็นได้ชัด

ข้อเสนอแนะเพื่อการพัฒนา

1. ควรมีการแต่งตั้งคณะกรรมการเพื่อกำหนดแนวทางในการให้ความรู้และทักษะด้านการประกันคุณภาพการศึกษา โดยกำหนดกลุ่มเป้าหมายให้ชัดเจน กลุ่มกิจการนักศึกษาในการสร้างกิจกรรมที่มีการพัฒนาต่อยอดกิจกรรม เพื่อเสริมทักษะให้เป็นนักศึกษาที่พึงประสงค์ หรือการสร้างเครือข่ายกับนักศึกษาภายในสถาบันหรือนอกสถาบันในการทำงานเพื่อให้บรรลุเป้าหมายตามความต้องการของชุมชนหรือสังคม เช่น 5 ส. การนำ PDCA ไปใช้ในกิจการนักศึกษา

ภาคผนวก

pdfMachine

A pdf writer that produces quality PDF files with ease!

Produce quality PDF files in seconds and preserve the integrity of your original documents. Compatible across nearly all Windows platforms, simply open the document you want to convert, click "print", select the "Broadgun pdfMachine printer" and that's it! Get yours now!

1.ภาคผนวก

ตารางตรวจประเมินคุณภาพการศึกษาภายในวิทยาลัยแพทยศาสตร์และการสาธารณสุข

วันเวลา	กิจกรรม	สถานที่
29 มิถุนายน 2551		
10.00 – 12.00 น.	คณะกรรมการตรวจประเมินตรวจสอบข้อมูล เอกสาร หลักฐาน	ห้องประชุม ชั้น 2
12.00 – 13.00 น.	รับประทานอาหารกลางวัน	ห้องประชุม ชั้น 2
13.00 – 18.00 น.	คณะกรรมการตรวจประเมินตรวจสอบข้อมูล เอกสาร หลักฐาน	ห้องประชุม ชั้น 2
4 กรกฎาคม 2551		
09.30 – 10.00 น.	คณะกรรมการตรวจประเมินพบผู้บริหารและบุคลากร และ รับฟังการรายงานผลการดำเนินงานของวิทยาลัยแพทย ศาสตร์	ห้องประชุม ชั้น 2
10.00 น.-12.00น.	คณะกรรมการตรวจประเมินสัมภาษณ์ผู้บริหาร บุคลากร และนักศึกษา	ห้องประชุม ชั้น 2
12.00 – 13.00 น.	รับประทานอาหารกลางวัน	ห้องประชุม ชั้น 2
12.00 – 15.00 น.	คณะกรรมการตรวจประเมินประชุมสรุปผลการตรวจ ประเมินและเตรียมการเสนอผลการตรวจประเมินเบื้องต้น ด้วยวาจา	ห้องประชุม ชั้น 2
15.00 – 16.00 น.	คณะกรรมการตรวจประเมินนำเสนอผลการประเมินเบื้องต้น ด้วยวาจาต่อผู้บริหารและบุคลากรวิทยาลัยแพทยศาสตร์ พร้อมทั้งการซักถามและขอความเห็น	ห้องประชุม ชั้น 2